



SOLIDARITÉS 40
INTERNATIONAL ANS

AIDER PLUS LOIN
LA LOGIQUE
D'INTERVENTION
DE SOLIDARITÉS
INTERNATIONAL
2020-2025



Seance de formation à la maintenance
des forages à Makary, Cameroun, 2019
© Clément Kolopp

LA LOGIQUE D'INTERVENTION DE SOLIDARITÉS INTERNATIONAL

SOLIDARITÉS INTERNATIONAL est une organisation humanitaire ayant pour mission d'apporter de l'aide et un accompagnement aux personnes les plus vulnérables affectées par des crises humanitaires. **La qualité de l'action humanitaire** que SOLIDARITES INTERNATIONAL s'efforce de mettre en œuvre est caractérisée par des interventions directes, appropriées aux besoins des populations, construites avec celles-ci dans le cadre d'un rapport de confiance mutuelle. L'aide est adaptée au contexte local, celle-ci respecte et renforce la dignité des hommes, femmes et enfants des zones où SOLIDARITÉS INTERNATIONAL intervient

La présente logique d'intervention définit l'**identité programmatique** de l'organisation, sa cohérence globale et place l'impact humanitaire au centre de son action. Aux côtés de ses partenaires, les actions de proximité de SOLIDARITES INTERNATIONAL via son expertise dans les **secteurs Eau, Assainissement et Hygiène, Sécurité alimentaire et moyens d'existence ainsi qu'Abris, permettent chaque jour aux personnes les plus vulnérables affectées par une crise de faire face aux chocs et de poursuivre leurs perspectives d'avenir.**

La résolution d'une crise humanitaire ne se déroule pas de manière linéaire de la réponse d'urgence aux actions de développement. Notre

logique d'intervention réaffirme le fait que les activités d'aide vitale et la réponse aux besoins essentiels ne sont pas suffisants pour une réponse de qualité et pour réduire l'impact de la crise sur les plus vulnérables. SOLIDARITES INTERNATIONAL s'engage donc dans 3 différentes phases d'intervention en contexte dégradé : **l'absorption du choc, le relèvement précoce** ainsi que la **préparation et l'adaptation aux risques**. L'organisation s'engage à adapter ses modalités opérationnelles selon la dynamique du contexte et de manière non linéaire. Pour être toujours plus réactive et adaptable, l'action de SOLIDARITES INTERNATIONAL s'appuie sur des analyses situationnelles régulières, une compréhension des problèmes holistique et a recours aux **approches participatives, à l'appui à la gouvernance et au renforcement des capacités des populations.**

Les interventions de SOLIDARITES INTERNATIONAL sont guidées par trois sous-objectifs : (1) **les personnes sont en sécurité et protégées des maladies et de la malnutrition.** (2) **leurs moyens d'existence sont renforcés.** (3) **elles sont mieux préparées à faire face à de nouveaux chocs.** Elles s'inscrivent dans une **complémentarité** avec les acteurs en présence afin de créer des solutions durables et multi-sectorielles pour maximiser leurs poids et impact. Cela est particulièrement le cas avec les acteurs

médicaux pour protéger les personnes de la malnutrition et des maladies d'origine hydrique, ou encore avec les acteurs de protection pour se concentrer sur les personnes ou groupes aux très fortes vulnérabilités et aux besoins spécifiques.

En tant qu'acteur humanitaire et afin d'assurer une action de **proximité** et de **première ligne**, SOLIDARITES INTERNATIONAL s'efforce d'atteindre les populations affectées par les crises, en particulier dans les **zones les plus reculées**. A travers les analyses de risques menées et la prise en compte des enjeux de protection dans tous ses programmes, SOLIDARITES INTERNATIONAL a pour objectif d'instaurer un cercle vertueux lié à l'acceptation communautaire, qui **renforce l'accès et maximise l'impact humanitaire**. SOLIDARITES INTERNATIONAL s'assure ainsi que ses interventions ne créent pas de risques supplémentaires pour les populations ciblées, et s'assure que les groupes ou individus particulièrement vulnérables sont en mesure d'accéder à l'aide et aux services.

Les grands principes sur lesquels SOLIDARITES INTERNATIONAL base ses interventions, tels que la proximité, la réactivité, l'authenticité, le professionnalisme et l'innovation, renforcent la spécificité et la valeur-ajoutée de l'organisation.

LA STRATÉGIE DE SOLIDARITÉS INTERNATIONAL POUR DES RÉPONSES DURABLES

Le travail de SOLIDARITÉS INTERNATIONAL est guidé par un objectif principal et trois principes d'intervention qui définissent l'identité de l'organisation.

NOTRE OBJECTIF EST DE SOUTENIR LES PERSONNES LES PLUS VULNÉRABLES AFFECTÉES PAR DES CRISES À MIEUX FAIRE FACE AUX CHOC ET POURSUIVRE LEURS PERSPECTIVES D'AVENIR

Les personnes sont en sécurité et protégées des maladies

Les moyens d'existence sont renforcés

Les personnes sont mieux préparées à faire face à de nouveaux chocs

Notre stratégie pour une action durable

Préparation et adaptation aux risques

Renforcer les capacités des personnes à mieux faire face aux chocs et épidémies

Relèvement

Permettre aux personnes de retrouver leurs conditions de vie initiales et de les maintenir si aucun nouveau choc ne se produit

Absorption de choc

Aider les personnes à couvrir leurs besoins de base

Nos principes d'intervention

Collaborer et partager

Établir des partenariats et partager notre expertise afin de créer des solutions durables

Être audacieux et inclusifs

Innover pour développer des solutions sur mesure ; être participatifs tout en restant authentiques ; oser remettre en cause le statu quo

Être de 1^{er} ligne

Aller là où les besoins sont aigus et être les premiers à aider et faire du plaidoyer

Les personnes adoptent des pratiques d'hygiène sûres et ont recours à des services EAH durables et en toute sécurité ; elles sont en mesure de prévenir et de contrôler les épidémies ; elles ont accès à des moyens d'existence diversifiés et durables leur assurant une sécurité économique et alimentaire ; leurs habitations sont sûres et résilientes aux catastrophes.

Les personnes garantissent leur sécurité alimentaire et économique en accédant à des moyens d'existence dans un environnement économique stable.

Les personnes ont accès en toute sécurité à des services EAH de qualité qui maximisent l'adhésion et la satisfaction des usagers, ainsi que l'adoption de pratiques d'hygiène adéquates ; elles sont préparées à faire face et confiner de possibles épidémies d'origine hydrique.

Les personnes ont accès à des abris sûrs et dignes répondant aux normes minimales et dotés de services de base à proximité.

Les personnes peuvent couvrir leurs besoins alimentaires immédiats ; les enfants et les FEA (femmes enceintes et allaitantes) sont protégés de la malnutrition.

Les personnes ont accès en toute sécurité à des services élémentaires d'eau potable et d'assainissement ainsi qu'aux articles d'hygiène de base ; elles sont protégées contre les épidémies de maladies d'origine hydrique via des mesures de prévention et de contrôle.

Les personnes ont accès à un abri.

SÉCURITÉ ALIMENTAIRE ET ÉCONOMIQUE

EAH & SANTÉ

ABRIS

PROTECTION, PARTICIPATION, REDEVABILITÉ & GOUVERNANCE

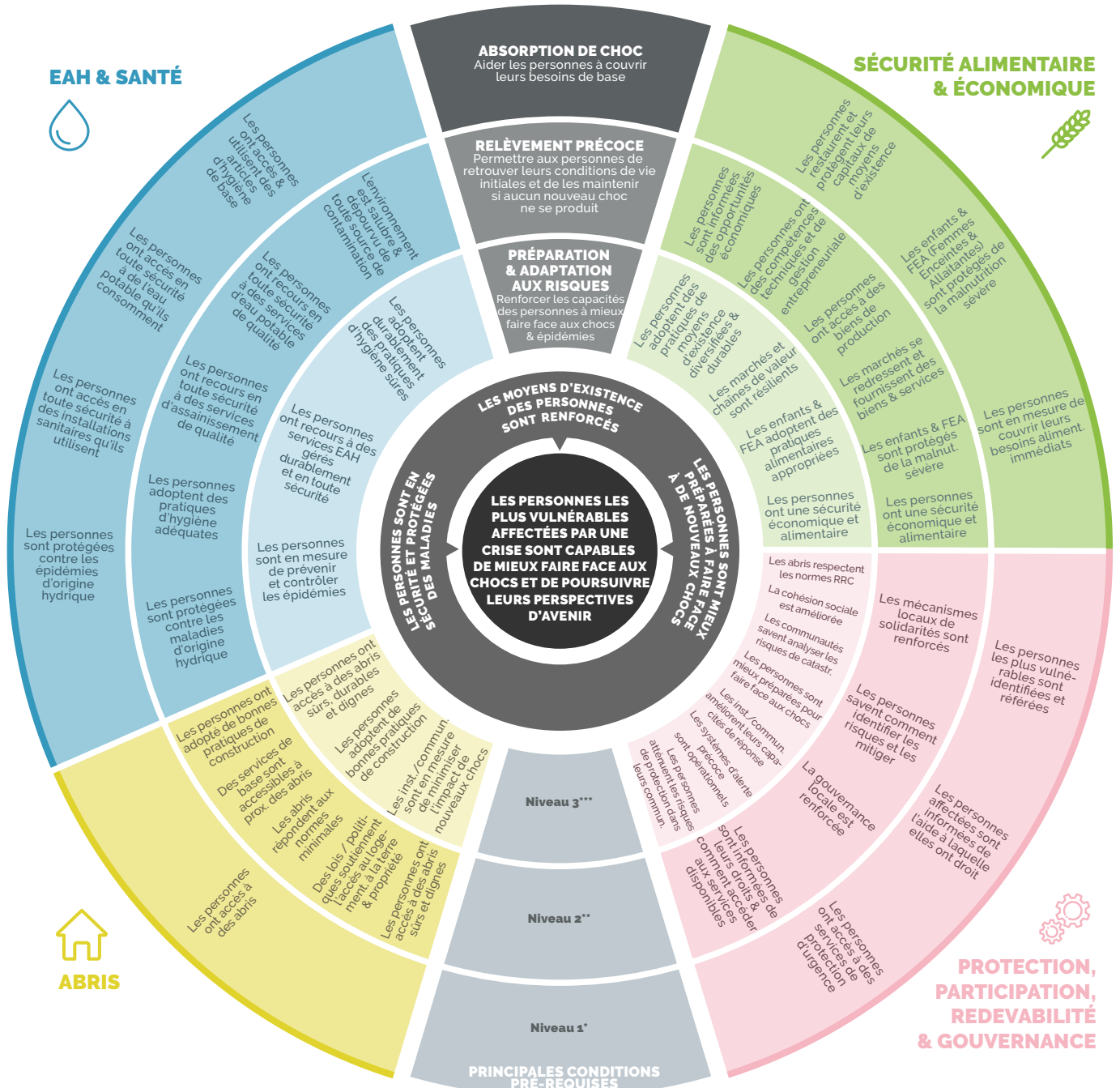
La sécurité, la dignité, la participation et l'accès à l'assistance des personnes affectées par une crise sont renforcés et leurs droits élémentaires respectés, notamment les personnes les plus vulnérables et menacées. Les personnes connaissent et ont accès aux mécanismes de redevabilité qui garantissent des réponses rapides.

Des processus fonctionnels sont en place pour assurer le référencement des cas et leur suivi auprès des entités compétentes ; les mécanismes locaux de solidarité et de gouvernance sont renforcés grâce à une meilleure compréhension des Droits de l'Homme et des moyens de réagir aux violations et abus.

Les personnes atténuent les risques de protection au sein de leurs communautés : les systèmes d'alerte précoce sont opérationnels, les risques de catastrophe sont suivis. La cohésion sociale est améliorée ; les institutions et les communautés ont de meilleures capacités de réponse.

LA VISION DU CHANGEMENT DE SOLIDARITÉS INTERNATIONALES DANS LES CONTEXTES DÉGRADÉS

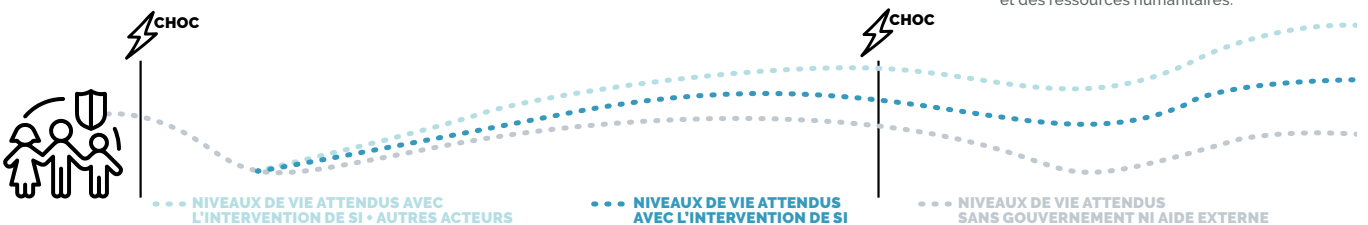
SOLIDARITÉS INTERNATIONALES conçoit soigneusement et sciemment ses interventions en analysant les dynamiques de contexte et les conditions et risques d'accès. Avec des partenaires lorsque pertinent, ses équipes fournissent une mosaïque d'activités intégrées pour les besoins vitaux des personnes les plus vulnérables, renforcent leurs moyens d'existence et les aident à se préparer pour d'éventuels chocs futurs.



* Niveau 1
 . Un accès minimal des acteurs humanitaires vers les populations est possible.
 . Un accès minimal des populations aux services et à l'assistance humanitaire est possible sans risque majeur pour la santé des individus.
 . Les principes humanitaires et le principe du Ne pas nuire sont respectés.

** Niveau 2
 . Un accès humanitaire continu aux populations est possible pour SI ou son/ses partenaire(s) d'intervention.
 . Les besoins humanitaires ne sont pas niés par les autorités en place.

*** Niveau 3
 . Les interférences administratives et politiques n'affectent pas significativement la programmation de SI.
 . Le contexte politique et social est stable.
 . Absence de violences à l'encontre du personnel et des ressources humanitaires.





NOS PARTENAIRES



PARTENAIRES EAH & SANTÉ

- Global WASH Cluster
- Partenariat français pour l'eau (PFE)
- Coalition Eau
- Coalition Baby WASH
- Sustainable Sanitation Alliance
- pS-Eau
- Global Task Force on Cholera Control



PARTENAIRES SÉCURITÉ ALIMENTAIRE ET MOYENS D'EXISTENCE

- Global Food Security Cluster
- Réseau des organisations françaises pour le DRR (REPR)



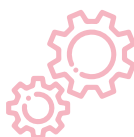
COORDINATION À LA RÉPONSE D'URGENCE

- SYNERGIES
- Alliance Urgences



PARTENAIRES ABRIS

- Global Shelter Cluster



PARTENAIRES TRANSVERSAUX

- ALNAP
- Start Network
- CaLP
- Bond
- European Interagency Security Forum (EISF)
- Bioforce



CONTACTS

SOLIDARITÉS INTERNATIONAL

Thierry BENLAHSEN

Directeur des Opérations
tbenlahsen@solidarites.org

Anne-Lise LAVAUUR

Directrice des Opérations Adjointe aux Programmes
allavaur@solidarites.org

info@solidarites.org

Rédaction

SOLIDARITÉS INTERNATIONAL

Conception et illustrations

Frédéric Javelaud ; Wavestone

Photo de couverture

Point d'eau dans le camp de Gado
à Garoua Boulai, Cameroun, 2019

© Adrienne Surprenant

Creative Commons



Ce document est sous Licence publique Creative Commons Attribution-Pas d'utilisation commerciale-Pas de modification 4.0 International.