



RAPPORT ANNUEL

2018



**SOLIDARITÉS
INTERNATIONAL**

ACTEUR MAJEUR DU COMBAT
POUR L'EAU DEPUIS 1980

ÉDITO

Dans un monde où les crises malheureusement s'enlissent, SOLIDARITÉS INTERNATIONAL a pris le parti de rappeler les fondamentaux de l'aide humanitaire à travers notamment sa campagne de communication #RepondonsSolidarite. Là où les appels à la division se multiplient et où le cynisme se répand, nous avons voulu rappeler que notre action s'adressait à tous ceux qui en ont besoin, en toute indépendance, impartialité et neutralité. En plaçant l'impératif d'humanité au-dessus de tout, c'est-à-dire réduire les souffrances et sauver des vies là où c'est le plus nécessaire, en apprenant à maîtriser les risques plutôt que de les fuir.

C'est évidemment sur le terrain que cet esprit s'incarne, lorsque nous opérons au plus près de la ligne de front en Syrie ou au Yémen, lorsque nous dépêchons nos équipes au nord du Burkina Faso, au cœur d'un Sahel qui voit sa situation se détériorer du fait de la multiplication des facteurs de crises ou encore face à la tragédie des Rohingyas, réfugiés par centaines de milliers au Bangladesh pour probablement de longues années.

Nous sommes là pour panser les plaies, réduire les souffrances et tenter de redonner aux populations affectées les moyens de retrouver une vie digne et décente... Nous ne pouvons régler ces crises, seulement répondre à leurs effets tragiques... Mais malheureusement nous voyons des pressions apparaître de toutes parts pour amener les humanitaires à accomplir ce que les puissances internationales s'avèrent incapables à régler : conflits, déplacements de populations, dérèglement climatique...

En sus de ces pressions qui mettent à mal les principes humanitaires, notre secteur fait face à une bureaucratisation croissante et des incitations à la concentration de la part des bailleurs de fonds internationaux ; fragilisant nos réponses humanitaires et nous menant à cesser des interventions dans des pays toujours en crise comme l'Afghanistan ou la Somalie.

Loin de baisser les bras, les plus de 2 000 humanitaires de SOLIDARITÉS INTERNATIONAL se galvanisent pour relever ces défis et rappeler que l'aide humanitaire est avant tout une affaire humaine où être au plus proche des populations est indispensable pour les comprendre et définir les réponses les plus adaptées à leurs besoins.

Et ce depuis près de 40 ans.



ALEXANDRE GIRAUD

Directeur Général de SOLIDARITÉS INTERNATIONAL

RAPPORT ANNUEL 2018

Une publication proposée par SOLIDARITÉS INTERNATIONAL

DIRECTEUR GÉNÉRAL
Alexandre Giraud

DIRECTEUR DU DÉVELOPPEMENT & DE LA COMMUNICATION
Renaud Douci

RESPONSABLE DES PARTENARIATS
Vanessa Thomas

RÉDACTION EN CHEF
Tugdual de Dieuleveult

RÉDACTION
Thierry Benlahsen
Frédéric Bos
Natacha Calandre
Sarah Chauvin
Tugdual de Dieuleveult
Paul Duke
Tiphaine Dupont
Alexandre Giraud
Olivier Krins
Édouard Lagourgue
Xavier Lauth
Emmanuelle Maisonnave
Vanessa Thomas
Antoine Peigney

PHOTO COUVERTURE
Tugdual de Dieuleveult

PHOTOS
Gwenn Dubourthoumieu
Andrea Angioletti
Sandra Calligaro
Constance Decorde
Binetou Diallo
Tugdual de Dieuleveult
Paul Duke
Axel Fassio
Thomas Gruel
Anais Henry
Vianney Le Caer
Prince Naymuzzaman
Olivier Laban Mattei
Solène Poureau
SOLIDARITÉS INTERNATIONAL
Tucker Tangeman
Vincent Tremeau
Quentin Veuillet
Oriane Zerah

CONCEPTION GRAPHIQUE & ILLUSTRATIONS
Frédéric Javelaud

IMPRESSION
Copymage
SOLIDARITÉS INTERNATIONAL
WWW.SOLIDARITES.ORG



AU PLUS PRÈS DES BESOINS

Engagée en faveur de l'accès à l'eau potable et à l'assainissement pour tous, SOLIDARITÉS INTERNATIONAL vient en aide aux populations frappées par les conflits, les épidémies et les catastrophes naturelles.

Présentes depuis près de 40 ans sur le terrain des crises les plus sévères, nos équipes humanitaires ont pour mission d'accéder aux populations, de secourir le plus rapidement et le plus efficacement celles et ceux dont la santé et la vie sont menacées, en couvrant leurs besoins vitaux : boire, manger, s'abriter.

Après avoir répondu à l'urgence en délivrant une aide en mains propres, elles accompagnent les personnes les plus fragiles jusqu'à ce qu'elles recouvrent les moyens de leur subsistance et de leur autonomie pour faire face, en toute dignité, aux défis d'un avenir incertain. Une action qui ne pourrait être efficace, ni même possible, sans la farouche volonté d'un respect constant des principes humanitaires : humanité, indépendance, impartialité et neutralité.

WWW.SOLIDARITES.ORG

- 3 NOTRE IDENTITÉ
- 4 ORGANISATION
- 6 RAPPORT MORAL
- 8 NOTRE ENGAGEMENT
- 10 LES MISSIONS
 - 10 Les dates clés de 2018
 - 12 Notre action
 - 14 Urgence
 - 15 Burkina Faso / Éthiopie
 - 16 Crise syrienne
 - 20 Yémen
 - 22 Crise Sahel
 - 26 Crise RCA
 - 30 Nigeria
 - 32 Soudan du Sud
 - 34 Crise RDC
 - 36 Haïti
 - 38 Crise Rohingyas
 - 42 Afghanistan

- 44 TRANSPARENCE

EN CHIFFRES

1980 - 2018

Depuis la première mission de l'association en 1980 en Afghanistan, nos équipes sont intervenues dans plus d'une trentaine de pays à travers le monde pour apporter en main propre une aide vitale aux populations les plus vulnérables, leur permettant de conserver leur dignité et à retrouver les moyens de leur autonomie.



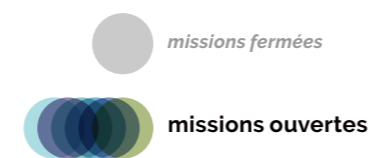
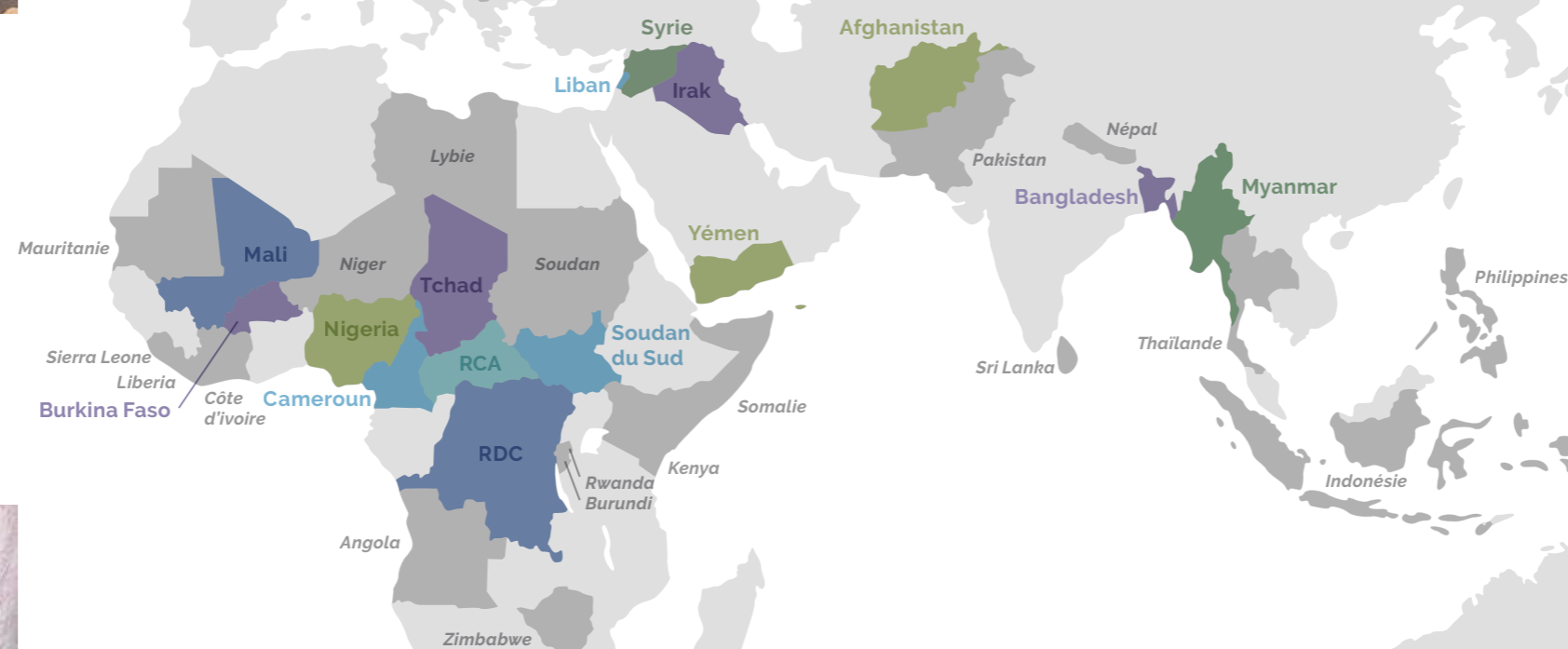
86 MILLIONS D'EUROS D'AIDE HUMANITAIRE

Haïti



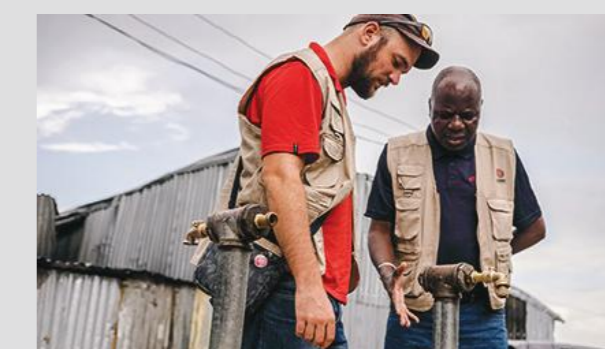
PRÈS DE 4 MILLIONS DE PERSONNES SECOURUES

dans le respect de leur culture et de leur dignité, sur la seule base de leurs besoins vitaux.



2 099 EMPLOYÉS NATIONAUX ET INTERNATIONAUX

Nos équipes humanitaires sont formées d'experts dans les domaines de l'eau et de l'assainissement, de la sécurité alimentaire, de la reconstruction, mais aussi de la logistique, de la gestion...



52 341 DONATEURS ACTIFS

Garants de notre indépendance et de notre réactivité, ils sont un soutien financier essentiel qui nous permet d'intervenir rapidement auprès des populations en danger.

22 ENTREPRISES PARTENAIRES

ont soutenu nos programmes

91,4 % DE NOS RESSOURCES SONT AFFECTÉS À NOS MISSIONS HUMANITAIRES EN FAVEUR DES POPULATIONS DÉMUNIES

Un chiffre qui relève d'un choix stratégique, correspondant à notre idée de l'engagement humanitaire.



16 PAYS D'INTERVENTION

[chiffres 2017]

L'AUDACE, FIL CONDUCTEUR DE NOTRE ENGAGEMENT

Camps informel de réfugiés
Rohingyas - Teknaf, Bangladesh

AUDACE Donner de la voix aux invisibles fut notre credo en 2017. Une vision poursuivie en 2018 avec en ligne de mire : l'impact humanitaire et l'accès comme priorité avant la date anniversaire, en 2020, de nos 40 années d'engagement.

2018, année 1 de notre stratégie actualisée

En 2017, nous avons actualisé notre stratégie sur le triennum 2018-2020. On se souvient que l'effet recherché de cette stratégie voulait se concentrer sur l'impact humanitaire : "En 2020, SOLIDARITÉS INTERNATIONALE répondra aux besoins vitaux – boire – manger – s'abriter – des populations victimes de conflits armés, affectés par des catastrophes naturelles ou

par des crises sanitaires, dans des situations et des pays où une faible capacité de réponse est disponible. L'association sera engagée de façon particulière pour l'accès à l'eau potable et l'assainissement. SOLIDARITÉS INTERNATIONALE inscrira sa réponse humanitaire dans un engagement de réactivité, d'agilité et d'impact. Indépendante, non confessionnelle et apolitique, SOLIDARITÉS INTERNATIONALE agira pour le seul bien des victimes secourues, de la première réponse d'urgence jusqu'au relèvement des populations".

L'année 2018 est donc la première année de mise en œuvre. Visitons ensemble notre bilan construit autour de l'impact de notre action et l'accès au plus près des personnes au sein de leurs communautés, la nécessité de donner à nos programmes une dimension 4M (multi annuelle, multi partenaires, multi pays,

multi sectorielle), savoir démontrer nos atouts et développer notre plaidoyer.

Une priorité : l'impact humanitaire et l'accès

L'impact humanitaire et l'accès, c'est évidemment notre priorité, ce qui fonde notre engagement. 2018 n'aura pas été une année d'accalmie sur le front de la détresse causée par les conflits, les catastrophes, et la pauvreté chronique. Fidèles à nos convictions, en 2018 nous sommes maintenus dans tous les pays, sauf hélas en Afghanistan et en Somalie. Fin décembre nous avons 16 missions opérationnelles actives. La RDC est devenue notre première plus grosse mission en 2018, où nous comptons parmi les 4 % d'ONG essentielles dans les régions Est dévastées par

une accumulation de facteurs, groupes armés dangereux et prévaricateurs, situation sanitaire dégradée avec notamment une épidémie Ebola dont on ne voit pas la maîtrise...

Des comptes 2018 avec un résultat positif, mais source de préoccupation

Lors de notre dernière AG 2018, nous avons constaté des comptes 2017 déficitaires. Nous pouvons nous féliciter que les comptes 2018 soient repassés en positif. La programmation de l'exercice 2018 s'était fixée un léger résultat positif de 31 000 €. Nous clôturons avec un résultat positif de 159 000 € et un volume d'activité qui s'est accru de 12 % en passant de 79 millions d'euros en 2017 à 86 millions en 2018.

En première lecture, et sans risquer de faire preuve d'auto satisfaction, on pourrait se féliciter de ce résultat. Mais une lecture plus objective et constructive nous informe que si nous sommes repassés en positif pour les comptes 2018, c'est d'abord parce que par chance, nous bénéficions cette fois-ci d'un gain de change important. Et si je souligne cette chance, je l'assortis cependant d'un travail consistant réalisé par notre DAF et le DG pour mieux comprendre et anticiper ce qui peut nous amener en perte ou en gain sur ces changes.

Et heureusement que nous bénéficions de ce gain de change, car n'eût été cet effet d'aubaine, nous aurions un résultat 2018 négatif, du fait d'une collecte 2018 qui a été très en dessous des objectifs. Le résultat négatif 2017 était certes pour l'essentiel lié à une perte de change très importante cette année-là, mais aussi à un niveau de collecte inférieur aux objectifs, ajouté à un dépassement des dépenses terrain hors subventions. Et donc force est de constater que cette année encore nos résultats sur la collecte n'ont pas été au rendez-vous. Le CA de mai s'en est très sérieusement préoccupé, et a demandé au DG de prendre les mesures pour que le bureau du 12 juin se fasse présenter des scénarios crédibles pour que la collecte de 2019 soit cette fois-ci au rendez-vous d'un objectif atteignable, mesurable, et contributif entre 1,8 et 2 millions d'euros, à l'équilibre du compte emploi ressources 2019.

Ainsi nous avons validé un des scénarios et nous espérons que ces deux épisodes 2017 et 2018 sont désormais derrière nous. Une obligation de revoir notre modèle économique. Cependant, et indépendamment du redressement de la collecte, les deux exercices 2017 et 2018 nous confirment la nécessité de revoir notre modèle économique. Nous savons la difficulté de collecter, nous connaissons les limites de la générosité publique, nous sommes financés par des bailleurs institutionnels dont l'importance des crédits qu'ils nous signent nous fait supporter en corollaire un coût très élevé (trop sûrement) pour

rester éligibles (audits à répétition, mobilisation de temps de travail non rémunéré par le bailleur etc.) . Sans renoncer ni à collecter, ni à soumettre des projets aux bailleurs de fonds, nous devons trouver cette voie complémentaire de financements innovants. Un chantier a été lancé dans le premier semestre 2019, coordonné par le directeur général, afin de lister les options, et en faire un sujet de décision pour la programmation 2020.

En conclusion

Notre dynamique d'engagement humanitaire est constante, nous sommes intervenus au Mozambique, et nous espérons agir en Colombie et au Venezuela, pour aider les personnes déplacées par la crise politique au Venezuela.

Notre ambition de peser parmi les grands acteurs reste entière, et nous avons amorcé un dialogue avec l'Agence française de développement pour nous inscrire dans la programmation budgétaire française dans le Sahel en priorité, ainsi que sur le pourtour du Lac Tchad. La portée de notre voix s'accroît avec une participation à l'organisation du prochain Forum mondial de l'eau qui se tiendra au Sénégal en 2021.

En 2020, nous bâtissons ensemble la prochaine stratégie triennale de l'association. Enfin, nous voulons résolument accroître le nombre de nos adhérents actifs et de bénévoles actifs en province si nous décidons aussi d'être plus visibles en dehors de notre siège parisien.

Et c'est sur ces mots de conclusion que je vous dis le plaisir que j'ai eu à assumer ce premier mandat d'une année en qualité de président, et ma candidature pour poursuivre avec vous tous cette belle aventure collective en nous donnant rendez-vous dans un an pour célébrer les 40 années de vie de SOLIDARITÉS INTERNATIONALE, dont l'audace aura été, est encore, et doit être toujours, le fil conducteur de notre engagement.



ANTOINE PEIGNEY
Président
de SOLIDARITÉS
INTERNATIONALE

SIGNEZ NOTRE MANIFESTE

LES 10 ENGAGEMENTS D'URGENCE EN FAVEUR DE L'ACCÈS À L'EAU ET À L'ASSAINISSEMENT POUR TOUS

Condition de toute vie sur terre, l'eau reste une cause majeure de mortalité dans le monde. C'est un bien précieux et fragile, dont beaucoup manquent toujours cruellement et qui est menacé par le dérèglement climatique, la démographie, l'urbanisation, la pollution. Autant de facteurs engendrant des tensions de plus en plus dangereuses autour de cette ressource vitale. C'est pourquoi SOLIDARITÉS INTERNATIONAL appelle le plus grand nombre à signer son manifeste pour un accès effectif et sans condition de tous les êtres humains à l'eau potable et à l'assainissement

1 SAUVONS DES VIES GRÂCE À L'ACCÈS À L'EAU POTABLE ET À L'ASSAINISSEMENT

Près de 2,1 milliards d'êtres humains n'ont toujours pas accès à l'eau potable. 4,5 milliards de personnes ne disposent pas non plus de services d'assainissement dignes et sécurisés. Résultat, l'eau insalubre tue chaque année 2,6 millions d'êtres humains, dont une majorité d'enfants, du fait des maladies hydriques telles que la diarrhée et le choléra. L'accès à l'eau et à l'assainissement est une urgence humanitaire, agissons !

2 ARRÊTONS DE BAFOUER LE DROIT HUMAIN À L'EAU

En juillet 2010, une résolution des Nations Unies a fait de l'eau un Droit de l'Homme. Mais de fait, ce droit est bafoué. Malgré de réels progrès depuis 20 ans, ceux-ci sont beaucoup trop lents. Il faut aller plus vite, accélérer.

3 EXIGEONS DES ÉTATS ET DES NATIONS UNIES DE RESPECTER ENFIN LEURS ENGAGEMENTS

En juillet 2015, l'Assemblée Générale des Nations Unies a lancé, à l'unanimité de 195 États signataires, les Objectifs de Développement Durable (ODD) pour vaincre la pauvreté dans le monde. Parmi les 17 ODD, l'Objectif 6 vise à garantir l'accès de tous à l'eau potable et à l'assainissement d'ici 2030. Or, dans le Rapport UN Water 2018, les Nations Unies reconnaissent elles-mêmes que "le monde n'est pas sur une bonne trajectoire pour atteindre les ODD d'ici 2030", notamment l'Objectif eau-assainissement. Et d'en détailler les causes : insuffisance des financements, de la gouvernance et des capacités, notamment dans les pays les moins avancés. Les ODD votés par les États ne sont pas contraignants pour eux. Beaucoup d'entre eux ne pourront pas y parvenir avec leurs seuls moyens. Il faut un plan mondial de soutien à ces pays pour atteindre l'Objectif 6 des ODD.

4 METTONS ENFIN LES MOYENS FINANCIERS NÉCESSAIRES À L'ATTEINTE DE L'ODD 6

Le financement nécessaire pour réaliser l'accès universel à l'eau potable et à l'assainissement d'ici 2030 s'élève à 114 Md\$ par an. C'est trois fois plus que les investissements actuels ! De plus, il est impératif que les institutions concernées se mettent enfin d'accord sur la réalité des chiffres, sur l'augmentation des ressources financières indispensables et sur leur mise en œuvre pays par pays.

5 APPELONS À UNE MEILLEURE COORDINATION DES OBJECTIFS DU DÉVELOPPEMENT DURABLE

Il nous faut sortir de l'approche en silo et coordonner systématiquement l'accès à l'eau avec l'assainissement et l'hygiène. C'est une urgence de santé publique. De même que nous devons coordonner l'Objectif 6 avec chacun des autres ODD dédiés à la santé, à l'alimentation, à l'énergie, au développement durable.

6 APPELONS LES GRANDES INSTITUTIONS DE DÉVELOPPEMENT À GAGNER EN RAPIDITÉ, EN SOUPLESSE, EN PARTENARIAT ET EN IMPACT

Dans les situations de crise, qu'il s'agisse de catastrophe ou de conflit, il est essentiel de coordonner les réponses d'urgence avec celles de la reconstruction puis de la reprise du développement. Trop lourdes, lentes et coûteuses, les grandes institutions de développement doivent gagner en rapidité et en souplesse, en partenariat et en impact.

7 PRÉSERVONS L'EAU, PRÉSERVONS LA PAIX !

Selon des estimations, 40 % de la population mondiale sera confrontée aux pénuries d'eau d'ici 2050. Les tensions déjà existantes entre usagers de l'eau, voire entre pays, vont maintenant s'aviver et risquent de se transformer en confrontation. Il est urgent d'agir sur le rapport entre l'accès à l'eau et la paix pour les préserver l'une et l'autre.

8 APPELONS LES NATIONS UNIES À METTRE EN PLACE UN COMITÉ INTERGOUVERNEMENTAL DE L'EAU

L'eau et l'assainissement sont des réalités locales à gérer sur place, mais également des réalités à l'échelle de la planète nécessitant une solidarité collective. Impossible quand plus de 30 agences internationales sont actuellement en charge de l'eau. Il importe de rendre le dispositif plus efficace en mettant en place un « Comité intergouvernemental de l'eau » au sein des Nations Unies avec un secrétariat permanent.

9 APPELONS LA FRANCE À AUGMENTER SON AIDE PUBLIQUE AU DÉVELOPPEMENT, AINSI QUE LA PART DÉDIÉE À L'AIDE HUMANITAIRE

La France doit respecter ses engagements en augmentant son Aide Publique au Développement à 0,55 % du PND d'ici 2022 selon la trajectoire prévue, puis aller au-delà pour atteindre 0,7 %. Dans le cadre d'une véritable stratégie qui reste à formaliser, elle doit augmenter la part des dons, la part destinée à l'assainissement, la part pour les pays en crise et les moins avancés. La France doit porter à 10 % de son APD son aide humanitaire et s'engager d'ici 2022 à un partenariat avec les ONG à hauteur d'un milliard d'euros par an.

10 DONNONS L'EXEMPLE

Avec les Objectifs de Développement Durable, le dérèglement climatique, les conflits et les catastrophes, le monde est confronté à d'immenses défis. Si les États sont les premiers responsables, il nous appartient de leur rappeler sans cesse, mais aussi d'y contribuer nous-mêmes au travers d'une multitude d'initiatives qui contribuent à permettre l'accès à l'eau potable, à l'assainissement et à l'hygiène pour tous dans le monde en 2030. C'est dans ce but que SOLIDARITÉS INTERNATIONAL se bat chaque jour pour sauver des vies dans la durée.

LES DATES CLÉS DE 2018



YÉMEN 2018

En 2018, la mission de SOLIDARITÉS INTERNATIONALE au Yémen est réellement devenue opérationnelle après une ouverture fin 2017. La couverture géographique de nos activités s'est étendue et couvre maintenant les gouvernorats de Lahj et celui de Taizz. SOLIDARITÉS INTERNATIONALE est rapidement devenu un des premiers acteurs humanitaires à lancer des opérations sur la Côte Ouest du pays (districts du sud du gouvernorat d'Al Hudaydah), à proximité d'une des principales lignes de front actives du conflit.



BURKINA FASO JUILLET 2018

L'instabilité sur la zone des 3 frontières (Niger, Mali, Burkina Faso) a franchi un nouveau palier en 2018. Détérioration de la sécurité, explosion des besoins humanitaires et le fort recul de l'accès aux services de base avec comme conséquence de nouveaux mouvements de populations. En juillet 2018, un premier diagnostic est lancé et mènera, au regard des besoins humanitaires à l'ouverture d'une mission dans le pays au mois d'octobre.



AFGHANISTAN DÉCEMBRE 2018

Après presque 40 ans d'action humanitaire aux côtés des Afghans, SOLIDARITÉS INTERNATIONALE a cessé ses opérations et fermé ses bureaux dans le pays en décembre 2018. Cet événement a profondément marqué l'année du fait de la forte mobilisation de toute la structure envers cette mission historique de l'association. SOLIDARITÉS INTERNATIONALE a achevé son dernier projet d'EHA d'urgence dans la complexe province de Kunduz.

- 12** NOTRE ACTION
- 14** URGENCE
- 14** BURKINA FASO / ÉTHIOPIE
- 16** CRISE SYRIENNE
 - 16** Syrie
 - 17** Liban
 - 18** Irak
- 20** YÉMEN
- 22** CRISE SAHEL
 - 22** Mali
 - 24** Tchad
- 26** CRISE RCA
 - 26** RCA
 - 28** Cameroun
- 30** NIGERIA
- 32** SOUDAN DU SUD
- 34** CRISE RDC
- 36** HAÏTI
- 38** CRISE ROHINGYAS
 - 38** Bangladesh
 - 40** Myanmar
- 42** AFGHANISTAN

PART DANS LES ACTIONS TERRAIN DE SOLIDARITÉS INTERNATIONAL EN 2017

LA PREMIÈRE RÉPONSE À LA SOUFFRANCE HUMAINE DOIT ÊTRE LA SOLIDARITÉ

En 2018, nos équipes ont été une nouvelle fois confrontées à des crises toujours plus longues et souvent plus intenses. Elles n'ont encore eu de cesse d'accéder aux plus démunis, s'attachant à mettre en pratique une devise commune : la première réponse à la souffrance humaine doit être la solidarité.



THIERRY BENLHASSEN
Directeur des opérations

L'année 2018 a tout d'abord été marquée par la continuation de la guerre civile au Yémen, et notamment de son impact sur la sécurité alimentaire des populations, au Nord et au Sud. Plus de 20 millions de personnes ont été touchées par un manque d'accès à la nourriture, dont presque 7 millions de manière critique. Cette guerre a poursuivi son œuvre de destruction profonde des services publics et de l'accès aux infrastructures, et l'on a pu noter en 2018 une multiplication des foyers épidémiques sur l'ensemble du pays, même si le choléra y a été moins prégnant que l'année précédente.

Plus largement au Moyen-Orient, la communauté humanitaire a été particulièrement mobilisée par le besoin exprimé de mutation progressive de la réponse humanitaire vers des solutions structurelles, comme en Irak, au Liban et en Jordanie, et plus modérément en Syrie. La marche forcée vers des enjeux de reconstruction et de développement risque toutefois de faire oublier à terme des situations purement humanitaires nécessitant toujours une implication forte de la communauté.

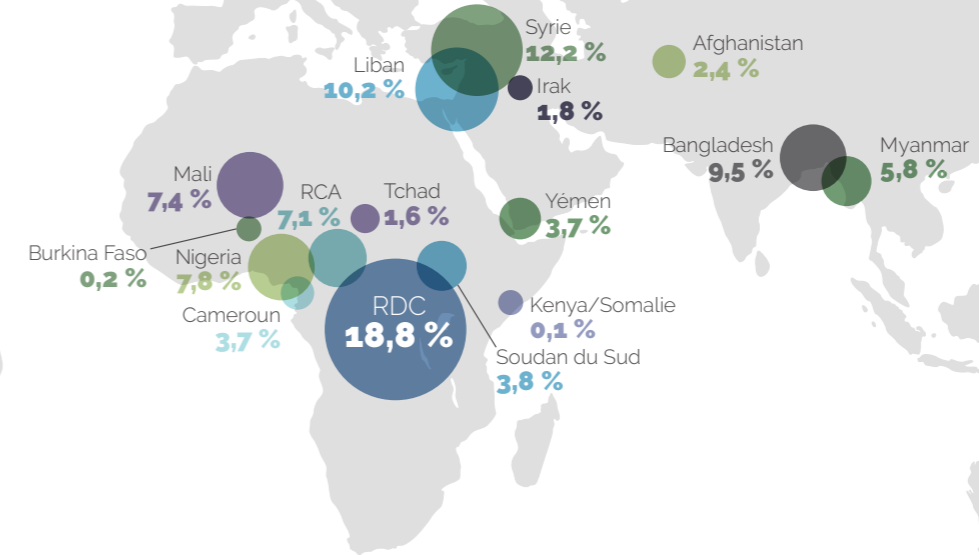
2018 a également été l'année de l'explosion de la situation politique et sociale au Venezuela, encouragée par l'implication grandissante de la communauté internationale dans le jeu de pouvoir entre le gouvernement Chavez et l'opposition. Souffrant jusque-là d'une crise sociale et sanitaire, le pays est entré dans un marasme économique puis humanitaire d'une intensité inégalée en Amérique latine ces dernières années.

Le Sahel est également revenu en premier plan sous les projecteurs des politiques étrangères. L'instabilité sur la zone des 3 frontières (Niger, Mali, Burkina Faso) y a franchi un nouveau palier, avec comme conséquence de nouveaux mouvements de populations. Une situation ayant poussé SOLIDARITÉS INTERNATIONAL à renforcer sa présence sur la région [ouverture à Djibo au Burkina Faso], et à envisager une capacité de réponse d'urgence transfrontalière.

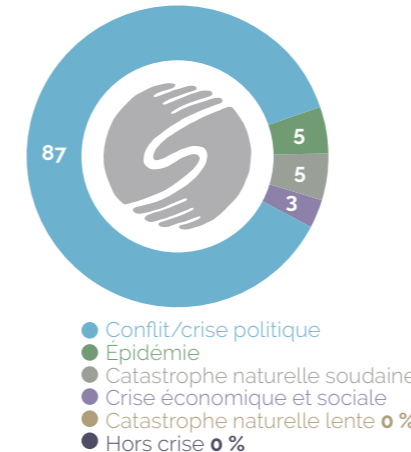
La RDC a confirmé en 2018 son statut de crise humanitaire de premier plan, malgré un désintéressement annoncé des bailleurs fin 2017. Une position, contestée

par SI à l'époque, ayant sans doute entraîné l'embrassement de certains foyers épidémiques classiques (choléra) et le besoin d'interventions en urgence, le portfolio d'acteurs humanitaires en capacité de réponse s'étant largement réduit en début d'année en raison de la réduction des financements. 2018 a bien sûr aussi marqué la réapparition du virus Ebola, au Nord-Ouest puis au Nord-Est du pays.

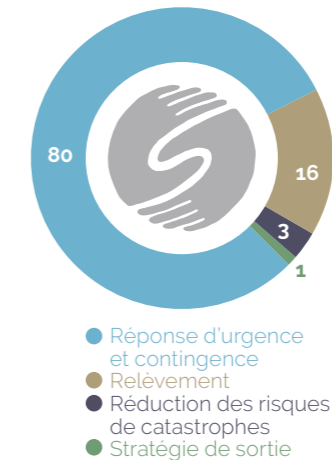
Enfin, la catastrophe annoncée de protection et de respect des droits de l'Homme des populations Rohingyas au Myanmar continue de démontrer l'absence totale de volonté de trouver une solution politique par les États Membres de l'ONU. Peu de crises ont, en 2018 pu témoigner d'un tel d'intérêt des décideurs politiques internationaux. Les organisations humanitaires en place au Rakhine ou sur les zones d'influx au Bangladesh sont simplement restées livrées à elles-mêmes, sans aucune solution viable proposée pour le futur de ces populations.



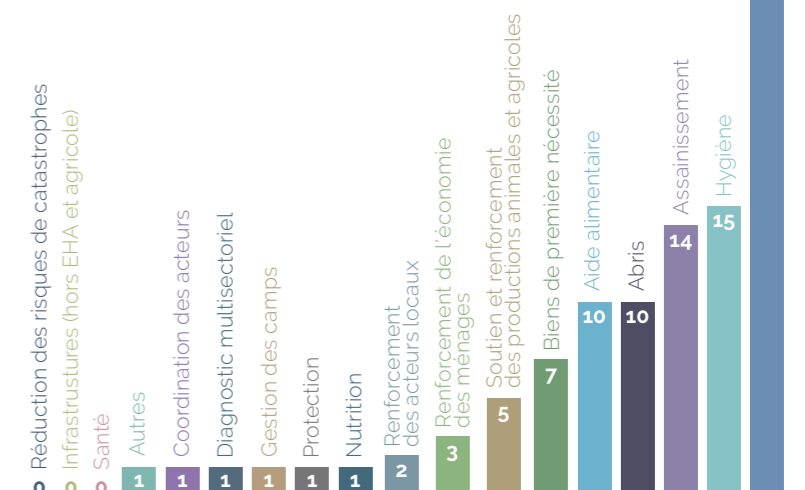
RAISON PRINCIPALE D'INTERVENTION (EN % DU BUDGET 2018)



MODALITÉS D'INTERVENTION (EN % DU BUDGET 2018)



TYPOLOGIE DES ACTIVITÉS MISES EN ŒUVRE (EN %)



LES URGENCES EN 2018 : DIAGNOSTIC, OUVERTURE, APPUI

Après avoir consolidé ses prérogatives en 2017, le service urgence a poursuivi son développement et renforcé sa capacité d'appui aux missions existantes.



XAVIER LAUTH
Responsable du service Urgence

À u premier trimestre, le service Urgence a été fortement mobilisé sur le développement de l'accès, sur le démarrage des activités et finalement sur l'ouverture d'une nouvelle base à Deir Ez Zor dans l'Est de la Syrie. Cette zone particulièrement sensible en terme de sécurité accueillait de nombreux déplacés et communautés hôtes affectées par les combats pour la reprise d'un des derniers grands bastions de l'EI. Outre la Syrie, le service Urgence a également soutenu la mise à l'échelle des opérations d'urgence au Bangladesh pour faire face à l'afflux des réfugiés Rohingyas.

Le service Urgence a réalisé une exploration et un diagnostic dans la partie anglophone du Cameroun, sujette à un

conflit armé et des violences entre forces séparatistes et gouvernementales qui a déplacé quelque 530 000 personnes. Une mission d'exploration en Tunisie a été menée pendant deux semaines afin de mieux appréhender le contexte et la pertinence d'une projection en Lybie. Il a été décidé de garder le pays en veille mais de ne pas investir davantage de ressources dans une ouverture. En effet, outre les très nombreuses contraintes administratives, sécuritaires et de financement, l'accès direct aux bénéficiaires et la liberté d'opération sont complexes à obtenir dans les zones impactées par le conflit. Les problématiques de migration quant à elles soulèvent des questions éthiques toujours débattues au sein de SI.

Une mission exploratoire a été lancée lorsque Ebola est apparue dans l'Ouest de la RDC. Contenues par les acteurs médicaux qui ont su enrayer son évolution, SOLIDARITÉS INTERNATIONAL n'a donc pas démarré d'opération en réponse à l'épidémie Ebola. Le service Urgence a appuyé de différentes façons plusieurs pays tout au long de l'année 2018. Les équipes du service se sont déployées pour démarrer des activités, réaliser des diagnostics, développer des plans de contingence, des stratégies d'urgence, compenser un poste vacant clé ou ouvrir une base dans de nouvelles zones en faveur de la plupart de nos missions : en Syrie, au Cameroun, au Soudan du Sud, au Bangladesh, en Haïti, au Yémen, en Irak, au Nigeria, en RCA, en Afghanistan et au Tchad.

L'APPEL DE SOLIDARITÉS INTERNATIONAL AUX COLLECTIVITÉS FRANÇAISES

Seules 200 collectivités ou groupements des 35 500 que compte la France, sont engagées en faveur de projets de coopération internationale d'accès à l'eau potable, grâce notamment au dispositif du "1 % eau" de la loi Oudin-Santini. Et ce malgré un impact humain prouvé depuis sa création il y a plus de 10 ans et un coût indolore pour les administrés.



VANESSA THOMAS
Responsable du pôle Partenariat

L'accès à l'eau potable et à l'assainissement est un Droit de l'Homme depuis 2010.

Triste constat pourtant, aujourd'hui 5 personnes meurent chaque minute des suites d'une consommation d'eau insalubre, une des premières causes de mortalité au monde, silencieuse et dangereuse. Parmi ces victimes, près de la moitié sont des enfants de moins de 5 ans, les plus vulnérables aux maladies liées à l'eau : choléra, diarrhée...

Étroitement lié à cette problématique, l'assainissement reste toujours un défi pour 2,4 milliards de personnes qui ne disposent pas de latrine à ce jour, soit 40 % de la population mondiale.

Selon le dernier décompte en date de 2017, 200 collectivités territoriales françaises ou groupements ont réagi à ces constats dramatiques et ont financé, notamment dans le cadre de la loi Oudin-Santini, des projets de solidarité internationale, afin d'apporter

un soutien aux populations les plus vulnérables, de façon durable.

L'association humanitaire invite aujourd'hui les 35 500 collectivités territoriales que compte la France à rejoindre cet élan de solidarité : l'accès à l'eau potable pour tous !

"LA PREMIÈRE RÉPONSE À LA SOUFFRANCE HUMAINE DOIT ÊTRE LA SOLIDARITÉ"



Burkina Faso

CONTEXTE

Le Burkina Faso, alors jusqu'alors relativement épargné des heurts qui frappaient ses voisins, est entré en 2018 dans un cycle de violences et de conflit aux conséquences humanitaires lourdes. Marqué par l'activisme de groupes djihadistes radicaux, dont l'influence a crû sur un terreau de rancœurs socio-économiques, le contexte de sécurité s'est progressivement dégradé tout au long de l'année, déplaçant les populations locales, affectant l'accès aux services de base et le niveau d'accès des humanitaires aux populations en détresse.



18 000 PERSONNES BÉNÉFICIAIRES

NOTRE ACTION

Sous la direction du Bureau Dakar et avec le soutien du service Urgence, un diagnostic a été réalisé dans la région Sahel, au Nord du Burkina Faso, en juillet 2018. Cette première mission a mis en exergue la forte et continue détérioration de la sécurité, l'explosion des besoins humanitaires et le fort recul de l'accès aux services de base pour ces populations locales prises dans un conflit protéiforme. SI a ouvert un bureau à Ouagadougou et un autre à Djibo, dans la province du Soum, en Octobre 2018 puis démarré et réalisé des activités de renforcement de l'accès à l'eau et d'amélioration des conditions d'hygiène jusqu'à la fin d'année. Ces activités menées dans un contexte d'accès complexe ont permis à SI d'asseoir son image d'acteur de terrain auprès des communautés locales, des autorités et de répondre à un des besoins prééminents : un accès à l'eau en quantité et qualité suffisant dans les zones d'accueil des déplacés.

PARTENAIRES CDCS

BUDGET 160 657 €

19,19 millions d'habitants
183^e sur 188 à l'indice de développement humain (PNUD 2018)

ACTIVITÉS



EAU, HYGIÈNE ET ASSAINISSEMENT
18 000 PERSONNES

- / Réhabilitation de points d'eau communautaires dans les villages d'accueil
- / Distribution de kits d'hygiène aux personnes déplacées
- / Sensibilisation aux bonnes pratiques d'hygiène
- / Diagnostic technique des points d'eau de la province

ÉTHIOPIE



ÉTHIOPIE

En partenariat avec l'association WAHA, SOLIDARITÉS INTERNATIONAL a ouvert une base dans la région somalienne de Jijiga et a développé des activités Eau, Hygiène et Assainissement fournissant de l'eau potable, des latrines et des kits aux formations sanitaires, en complément des activités de nutrition mises en œuvre par WAHA. La région souffre de taux de malnutrition élevés et d'un accès limité à l'eau, dans un contexte d'épidémies de diarrhée aqueuse qui ont frappé notre zone d'intervention avant le déploiement des équipes. Parallèlement, un enregistrement dans le pays a été lancé, malheureusement, le processus est long et la base de Jijiga a été fermée à la fin mars faute de fonds supplémentaires.



Syrie

CONTEXTE

L'année 2018 a encore été une année intense en Syrie. 7 années de guerre ont provoqué des besoins immenses dans le pays qui compte désormais 12 millions de déplacés soit 65 % de la population syrienne. 80 % de la population vit sous le seuil de pauvreté et 11,7 millions de personnes ont besoin d'assistance humanitaire. Si l'offensive contre l'État islamique a porté ses fruits, le conflit reste particulièrement intense et l'accès aux services de base notamment l'accès à l'eau reste quasiment inexistant.



384 325 PERSONNES BÉNÉFICIAIRES



ÉQUIPES

63 internationaux, 306 nationaux

PARTENAIRES

OFDA, ECHO, CDCS, UNICEF, OCHA

NOTRE ACTION

En 2018, SOLIDARITÉS INTERNATIONALE a commencé à revoir sa stratégie en matière de fourniture de services eau, hygiène et assainissement en restaurant les réseaux d'eau visant à réduire puis stopper la fourniture d'eau par camion. Une stratégie rendue possible par des conditions d'accès inédites et uniques négociées par SI dans la zone d'intervention. De nouvelles zones d'intervention ont également été ouvertes dans le Nord Est de la Syrie notamment à Deir es Zor et dans le district de Busayrah, où les conditions de sécurité et d'accès limitent la plupart des interventions.

ACTIVITÉS



EAU, HYGIÈNE ET ASSAINISSEMENT
317 425 PERSONNES

- / Réhabilitation de station de traitement de l'eau
- / Réhabilitation d'infrastructures dans les écoles
- / Sensibilisation aux bonnes pratiques d'hygiène
- / Soutien en eau et hygiène dans les centres de santé



SÉCURITÉ ALIMENTAIRE ET MOYENS D'EXISTENCE
66 900 PERSONNES

- / Appui à l'hivernage par le biais de bons d'achat et d'activités de gravillonnage
- / Mise en place d'une capacité d'intervention en cas d'urgence grâce à des stocks de réserve et à des ressources humaines spécialisées

BUDGET

9,14 M€

POPULATION

19,4 millions d'habitants
153° sur 189 à l'indice de développement humain (PNUD 2017)



Liban

CONTEXTE

2018, année d'incertitude pour le pays. Après les élections législatives de mai, les Libanais ont dû attendre 10 mois avant de bénéficier d'un nouveau gouvernement, laissant un gouvernement intérimaire impuissant dans un contexte de difficultés économiques et de tensions croissantes. Afin de détourner le mécontentement de l'opinion publique face à cette situation, la majeure partie du débat politique s'est concentrée sur la présence des 1,5 million de réfugiés, souvent accusés injustement d'être à l'origine des difficultés que connaît actuellement le Liban.



95 500 PERSONNES BÉNÉFICIAIRES



ÉQUIPES

14 internationaux, 110 nationaux

PARTENAIRES

CDC, DFID, ECHO, EUROPEAID, Germany, Japan, Norway, UNHCR, UNICEF, UN-Habitat

BUDGET

7,68 M€

POPULATION

6,1 millions d'habitants
80° sur 189 à l'indice de développement humain (PNUD 2017)

NOTRE ACTION

Après une période axée sur les situations d'urgence, SOLIDARITÉS INTERNATIONALE a mis au point une approche à long terme concernant l'eau, l'hygiène et l'assainissement. L'objectif de nos équipes était de fournir aux bénéficiaires des infrastructures durables, réduisant ainsi leurs dépendances vis-à-vis d'entrepreneurs privés fournissant des services coûteux et de faible qualité. L'association a identifié, testé et mis à disposition des technologies innovantes pour répondre aux besoins des déplacés comme des systèmes de filtration de l'eau ou encore des traitements sanitaires comme les filtres de ruissellement.

ACTIVITÉS



EAU, HYGIÈNE ET ASSAINISSEMENT
73 700 PERSONNES

- / Distribution d'eau par camion
- / Entretien des latrines
- / Réhabilitation des infrastructures en eau potable dans les villages



ABRIS
6 800 PERSONNES

- / Distribution de kits abris
- / Réhabilitation dans les bâtiments occupés et suivi dans les sites de transit
- / Gravier dans les établissements informels



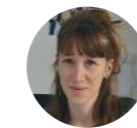
SÉCURITÉ ALIMENTAIRE ET MOYENS D'EXISTENCE
15 000 PERSONNES

- / Identification, priorisation et sélection des personnes à risque
- / Distribution monétaire



IRAK : UNE CRISE QUI DURE, DES BESOINS QUI ÉVOLUENT ?

Depuis la reprise de Mossoul au groupe État Islamique en 2017, le nord de l'Irak tente péniblement de se reconstruire. 2018 a vu les premiers retours de déplacés mais leur réinstallation est freinée par le manque d'infrastructures et d'accès aux services essentiels dont l'eau potable arrive en tête.



SARAH CHAUVIN

Responsable programme pour le Moyen Orient

Le Nord de l'Irak a été marqué par l'occupation de l'État Islamique, puis l'offensive militaire menée en 2017 par le gouvernement central et ses alliés pour reprendre le contrôle de l'entièreté de son territoire. Cette phase d'occupation et les combats qui ont suivi ont causé le déplacement de plusieurs millions de personnes, gravement endommagé les infrastructures essentielles et fragilisé le tissu social et communautaire irakien, déjà précaire avant le conflit. 2018 a vu le pays entrer dans une nouvelle phase, marquée par le retour des populations dans leurs lieux d'origine, et par le démarrage des efforts de reconstruction. Malgré ces "nouvelles dynamiques", le contexte irakien reste extrêmement volatile et les possibilités de conflits armés de basses intensités, localisés, restent relativement importants. La stabilisation du pays entre dans une phase compliquée d'intégration des différentes couches de populations, de leurs différences culturelles, idéologiques et politiques. Les nombreuses années de conflits ont fortement marqué les différences, et renforcer les distances entre les communautés. Une étape cruciale de réconciliation et de développement des cohésions sociales, est primordiale, pour assurer la pérennité de nos actions et l'ébauche d'un avenir stable pour le pays.

ENCORE 500 000 PERSONNES DANS DES CAMPS
Malgré cela, les conditions de vie restent précaires pour une grande majorité de la population, que celle-ci ait fait le choix de rentrer ou de rester dans les camps. Dans le gouvernorat de Niniveh, 500 000 personnes vivent toujours dans des camps, desquels ils ne souhaitent pas sortir à l'heure actuelle, faute d'opportunités économiques dans les zones de retours, d'aide humanitaire ou par crainte des tensions communautaires grandissantes dans certaines zones du pays. Afin de maximiser son impact, et d'assurer une réponse coordonnée et de qualité, SOLIDARITÉS INTERNATIONAL travaille en consortium avec une dizaine d'ONG nationales et internationales pour délivrer des services, comme l'accès à l'eau potable, sur l'ensemble du pays, à la fois dans les zones de retours et pour les populations déplacées résidant dans les camps. Un travail essentiel sur les camps, ou pour certains d'entre eux, les perspectives de retour à court terme sont limitées, et sur les zones "pacifiées", où il faut reconstruire, et de ce fait, permettront la réinstallation des populations qui ont tout perdu.

L'EAU, ENTRE GUERRE ET PAIX

Les équipes de SOLIDARITÉS INTERNATIONAL travaillent quant à elles dans le gouvernorat de Niniveh dans le camp de Nimrod où vivent aujourd'hui 3 000 personnes, et dans les villages au Sud de Mossoul, afin de renforcer l'accès à l'eau et l'assainissement. L'eau est particulièrement cruciale dans le contexte irakien : rare, souvent de mauvaise qualité, elle constitue l'un des éléments essentiels permettant aux populations de rentrer et de reprendre leur vie dans de bonnes conditions, leur permettant de boire, de cultiver ou de relancer leurs activités économiques. En l'absence d'un accès à l'eau durable par le réseau, les populations sont généralement forcées de recourir à des puits privés, dans lequel l'eau est souvent rare et polluée. L'eau est également un facteur de tension entre les communautés et au niveau régional. Travailler à une gestion raisonnée constitue ainsi un facteur clé pour construire la paix, et permet aux populations d'envisager des perspectives d'avenir, et non simplement, à se contenter de survivre.

Irak

CONTEXTE

2018 a vu la crise humanitaire entrer dans une nouvelle phase. Après la fin des combats entre l'État Islamique (EI), le pays est progressivement passé d'une nation absorbée par le conflit armé et ayant besoin d'une aide immédiate à une nation où la vie normale reprend lentement le dessus. Les quatre années de combats avec l'EI ont entraîné des pertes humaines massives. Des centaines de milliers de personnes déplacées à l'intérieur du pays retournent désormais dans leurs communautés. Cependant, les personnes vulnérables continuent de faire face à d'immenses défis, qu'elles aient décidé de rentrer chez elles ou de rester dans un état de déplacement.



72 027 PERSONNES
BÉNÉFICIAIRES

ÉQUIPES

6 internationaux, 27 nationaux

PARTENAIRES

OCHA, CDCS

NOTRE ACTION

L'année 2018 a marqué un tournant dans les activités de SOLIDARITÉS INTERNATIONAL en Irak. À Mossoul, nos équipes sont passés du transport d'eau par camion à la réhabilitation de réseau de la ville et au raccordement des foyers notamment dans la partie ouest de Mossoul et dans le quartier extrêmement vulnérable des rapatriés de Nabi Sheet, Al Ekedat et Bal el Gish. Nos équipes ont également fourni un appui technique à l'agence de l'eau et à la municipalité de Mossoul pour réactiver le service de collecte des déchets à Mossoul Ouest.

BUDGET

1,37 M€

POPULATION

40,1 millions de personnes
120° sur 189 à l'indice de développement humain (PNUD 2017)

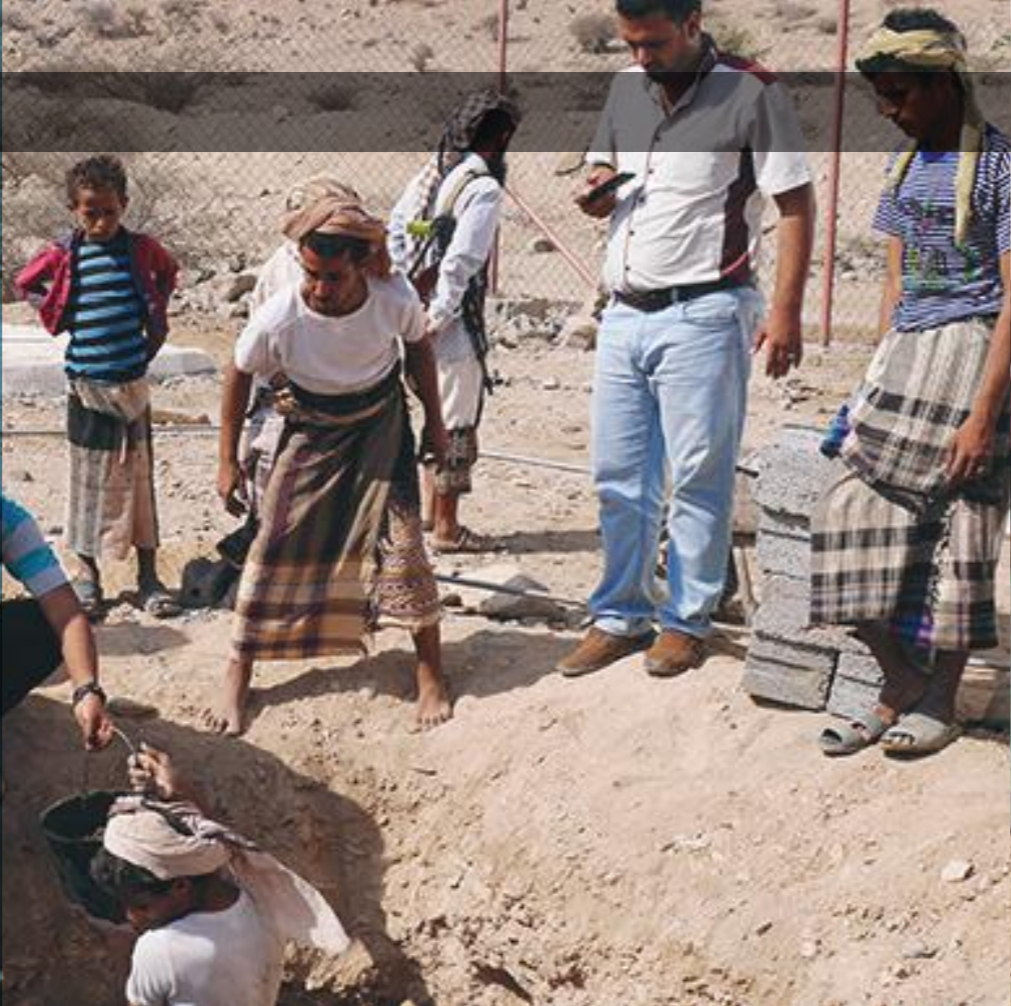
ACTIVITÉS



EAU, HYGIÈNE
ET ASSAINISSEMENT

72 027 PERSONNES

- / Réhabilitation de points d'eau potable
- / Réparation de tuyaux défectueux
- / Distribution de kits d'assainissement d'eau
- / Raccordement en eau pour des foyers



GUERRE AU YÉMEN : "LA PLUS GRANDE CRISE HUMANITAIRE ACTUELLE GÉNÉRÉE PAR DES ÊTRES HUMAINS"

YÉMEN



Yémen

CONTEXTE

En 2018, quatre ans après le début du conflit, le Yémen continue de connaître la pire crise humanitaire au monde. 75 % de la population avait besoin d'assistance humanitaire en 2018 dont 16 millions sans accès à l'eau et 17,8 en insécurité alimentaire. 2018 a également été marquée par une épidémie de choléra sans précédent - la plus importante et la plus rapide depuis 1949, selon l'OMS - et une situation de pré-famine. Conséquence de la guerre, l'économie yéménite s'est effondrée, tandis que les prix des produits de base (nourriture, carburant, eau) ont explosé : la quantité moyenne du panier alimentaire des ménages a augmenté de 60 %.



72 027 PERSONNES BÉNÉFICIAIRES

ÉQUIPES

15 Internationaux, 80 nationaux

BUDGET

2,62 M€

PARTENAIRES

OFDA, ECHO, CDCS, Dutch MOFA, YHPF

POPULATION

28,6 millions d'habitants
178° sur 189 à l'Indice de développement humain (PNUD 2018)

NOTRE ACTION

SOLIDARITÉS INTERNATIONALE a ouvert sa mission au Yémen en fin d'année 2017. Présentes dans le sud du pays dans les gouvernorat de Lahj, Taizz ainsi que dans la zone côtière à l'ouest, les équipes sur places ont développé des programmes de sécurité alimentaire, de réponse aux déplacements de population ainsi que des programmes d'accès à l'eau. Avec l'ouverture de la base d'Al Mokha fin 2018, SI a été l'un des premiers acteurs humanitaires à lancer des opérations sur la "côte ouest" à proximité d'une des principales lignes de front actives du conflit. En plus de fournir une première ligne d'intervention à la population non desservie par le conflit, le positionnement du SI sur la côte ouest a contribué à aider d'autres ONGI à déployer leur présence et à compléter/accroître l'intervention humanitaire entreprise.

ACTIVITÉS



EAU, HYGIÈNE ET ASSAINISSEMENT
55 253 PERSONNES

- / Transport d'eau par camion,
- / Réhabilitation d'ouvrage EHA
- / Construction de latrines
- / Fourniture d'eau potable dans des centres de santé



ABRIS
1 806 PERSONNES

- / Distribution de Kit abris



SÉCURITÉ ALIMENTAIRE ET MOYENS D'EXISTENCE
20 130 PERSONNES

- / Distribution inconditionnelle de cash

Présentes depuis 2017 au Sud du Yémen, les équipes de SOLIDARITÉS INTERNATIONALE travaillent dans deux gouvernorats : celui de Taizz et celui de Al Hodeida, deux des gouvernorats les plus touchés par les affrontements "où plus de 80 % de la population a des besoins humanitaires", explique **THOMAS JANNY**, responsable géographique Moyen Orient.

QUELLE EST LA SITUATION AU YÉMEN ?

La situation humanitaire au Yémen reste catastrophique. On parle de la plus grande crise humanitaire actuelle due à un conflit. 80 % de la population a des besoins humanitaires établis. Plus de 15 millions, c'est-à-dire 50 % de la population, a des besoins humanitaires aigus en terme d'accès à la santé, à l'eau, à l'éducation et surtout à l'alimentation puisqu'il s'agit de la plus grande crise de sécurité alimentaire actuelle.

QUELLES SONT LES PLUS GROSSES DIFFICULTÉS POUR UNE ONG DE TRAVAILLER AU MILIEU D'UN CONFLIT ?

SOLIDARITÉS INTERNATIONALE travaille énormément sur la question de l'accès : l'accès aux populations vulnérables, l'accès aux populations les plus difficiles à atteindre... Cet accès, il peut être limité par des contraintes administratives : l'obtention de visa, d'autorisation de circulation par exemple. L'accès peut aussi être limité par des contraintes sécuritaires, des risques d'affrontements, d'attentats.

Les questions logistiques sont aussi souvent un gros défi pour les humanitaires. Mais c'est quelque chose qui est un peu dans l'ADN de l'ONG. On essaye d'analyser les contraintes de manière pratique pour trouver des solutions et garantir l'acheminement l'aide jusqu'aux personnes qui en ont le plus besoin.

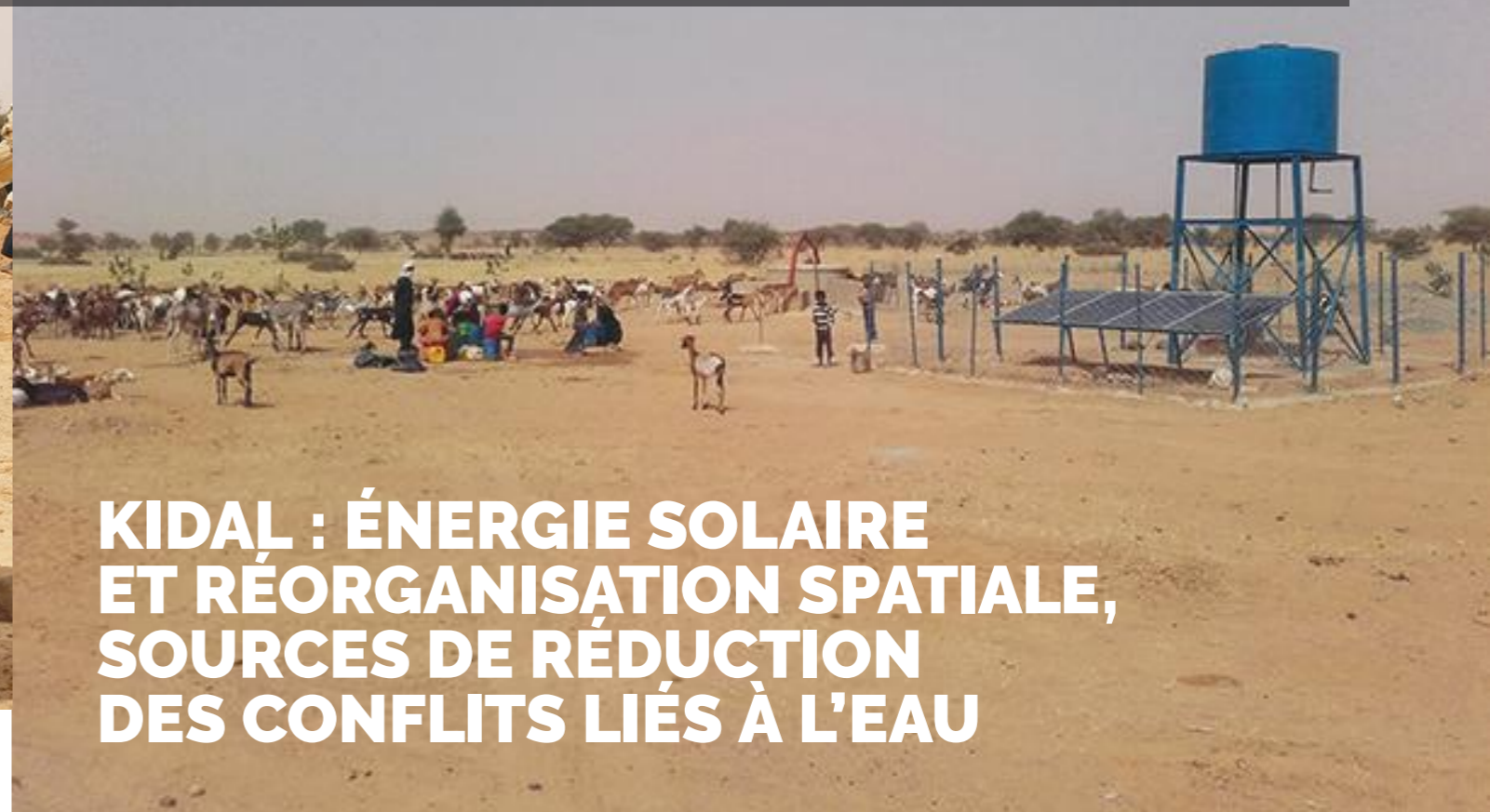
COMMENT RESTER PRÉSENTS SUR LE TERRAIN MALGRÉ LES AFFRONTEMENTS ?

Nous sommes toujours présents sur le terrain ! Néanmoins, on mesure le risque. Quand il y a des combats, récemment au sein même d'Aden par exemple, et que cela peut potentiellement toucher nos équipes, nous pouvons décider de restreindre les mouvements. De quelques heures à plusieurs jours le temps que la tension retombe et surtout que nous puissions assurer la sécurité de nos

équipes qui reste, même si on est des acteurs humanitaires, notre première priorité. Par exemple, sur la côté Ouest du Yémen où nous avons été pendant longtemps un des seuls acteurs présents pour fournir de l'eau potable aux populations les plus vulnérables, c'est au jour le jour que l'on décide de notre capacité à aller sur le terrain et à mener des activités.

C'EST LA NEUTRALITÉ QUI PERMET CETTE PRÉSENCE AUX PLUS PRÈS DES VICTIMES DE COMBATS ?

La guerre du Yémen est complexe. C'est une guerre qui oppose deux camps au niveau national, et avec des soutiens qui sont régionaux et des intérêts géopolitiques globaux. Donc on fait de notre mieux pour discuter avec les parties en présence tout en gardant la neutralité qui est le gage de l'accès et aussi le gage de notre sécurité et en insistant sur le fait que notre positionnement est neutre bien sûr mais aussi que notre aide est impartiale. On ciblera les plus vulnérables. On ne privilégiera pas certains groupes et c'est ce qui nous permet jusqu'à maintenant de continuer d'avoir un impact significatif.



KIDAL : ÉNERGIE SOLAIRE ET RÉORGANISATION SPATIALE, SOURCES DE RÉDUCTION DES CONFLITS LIÉS À L'EAU

Mali

CONTEXTE

En 2018, le Mali subit toujours les conséquences des tensions sécuritaires et diverses existant dans le pays depuis 2012. Les tensions sécuritaires ont eu pour conséquence direct le déplacement de 139 000 nouvelles personnes en 2018. 139 000 nouvelles personnes avec des besoins urgents : boire, manger et s'abriter. À cela s'ajoute les aléas climatiques. En août, dans la région de Kidal, plus précisément le cercle de Tessalit, les populations ont été victimes d'importantes inondations accentuant encore les besoins (seules 38 % de la population a accès à l'eau potable). Un événement vécu également par la population de la région de Goundam dont 73 % des ménages ont eu recours à des stratégies d'adaptation négatives (endettement, diminution de la consommation alimentaire...).

 74 863 PERSONNES BÉNÉFICIAIRES

ÉQUIPES

16 internationaux, 115 nationaux

PARTENAIRES

ECHO, TFUE, OFDA, CIAA, FFP, STARTFUND, DRDSES, DNH

BUDGET

5,5 M€


POPULATION

18,4 millions d'habitants
182° sur 189 à l'indice de développement humain (PNUD 2017)

NOTRE ACTION

Outre la mise à disposition d'eau potable, d'abris et les transferts monétaires, les équipes de SOLIDARITÉS INTERNATIONALE ont notamment développé le dépistage précoce de la malnutrition infantile. Menée dans la région de Goundam, cette action vise à replacer les mères et membres de la famille comme premiers acteurs de la santé de leurs enfants. Le fort engagement des mères formées s'est soldé par un véritable impact de l'intervention, en termes de prévention de la malnutrition ainsi qu'en termes de renforcement des capacités locales.

ACTIVITÉS

 EAU, HYGIÈNE ET ASSAINISSEMENT
42 950 PERSONNES

- / Réhabilitation de systèmes d'approvisionnement d'eau
- / Campagne de sensibilisation
- / Distribution de kits d'eau potable
- / Sensibilisation à l'hygiène
- / Réhabilitation de latrines
- / Gestion des déchets

 SÉCURITÉ ALIMENTAIRE ET MOYENS D'EXISTENCE
23 873 PERSONNES

- / Transferts monétaires
- / Dépistage de la malnutrition
- / Relance agropastorale et économique

 URGENCES
8 040 PERSONNES

- / Distribution de bâches
- / transferts monétaires
- / vidanges des marres
- / réhabilitation de latrines
- / sensibilisation à l'hygiène

Au Sahel, l'accès à l'eau est source de tensions. SOLIDARITÉS INTERNATIONALE par ses programmes renverse la tendance et tente de faire de cet accès une source de paix.

La région de Kidal est l'une des trois régions au nord du Mali, située en plein Sahara. La pluviométrie y est très faible (entre 75 à 150 mm) ; dans ce contexte, les cours d'eau sont aussi précieux que temporaires. Cette insuffisance d'eau est source de tensions entre éleveurs, en particulier lors des périodes sèches. La région de Kidal est en effet principalement habitée par des éleveurs, qu'ils pratiquent la transhumance ou non, une stratégie d'élevage particulièrement adaptée aux conditions environnementales puisque permettant l'exploitation de ressources pastorales et hydrauliques dispersées dans l'espace et dans le temps. Les points d'eau traditionnels ne sont accessibles par qu'une personne à la fois, et le puisage de l'eau est long et fastueux puisqu'il nécessite la traction animale et le concours de plusieurs personnes. SOLIDARITÉS INTERNATIONALE, arrivée dans la zone en 2013 après la crise politico-militaire de 2012, réhabilite des points d'eau sur le

territoire pour contribuer à atténuer les concurrences entre éleveurs sédentaires et éleveurs transhumants. Près de 50 Systèmes Hydrauliques Pastoraux Améliorés (SHPA) ont ainsi été mis en place ; ils ont été conçus pour permettre une plus grande disponibilité en eau et une séparation des usages.

UNE ORGANISATION SPATIALE POUR SÉPARER LES USAGES

Les points d'eau réhabilités sont organisés dans l'espace de manière à desservir à la fois les familles et les animaux, là où l'ensemble se réunissait autour du puit auparavant, ce qui engendrait des détériorations et contaminations. La distribution de l'eau se fait maintenant à deux niveaux. D'une part aux bornes fontaines à destination de la desserte des populations pour des usages domestiques de l'eau (cuisine, toilette, boisson), et d'autre part aux abreuvoirs pour l'alimentation du bétail.

UNE AUGMENTATION DE LA DISPONIBILITÉ EN EAU

Les forages et puits sont réhabilités, cimentés, fermés et équipés de margelle de sécurité et d'une dalle de couverture pour éviter toute contamination. Une pompe immergée est installée, alimen-

tée par des panneaux solaires. Cette pompe est connectée à un château d'eau d'une capacité de 5 à 10 m³ afin de garantir la régularité de l'alimentation en eau en toute saison. Ce réservoir joue donc un rôle de tampon entre le temps de recharge du puits et l'approvisionnement de la population. Avec ce système, l'eau est accessible par plusieurs personnes simultanément, ce qui permet un gain de temps considérable, une économie d'énergie (plus besoin de puiser l'eau soi-même ou par traction animale), et dès lors, une réduction des tensions entre usagers.

Le château d'eau est alimenté par l'énergie solaire, quasi inépuisable dans cette région, ce qui permet d'éviter le recours au gasoil : les frais liés à la gestion de l'infrastructures, une fois l'investissement initial réalisé par SOLIDARITÉS INTERNATIONALE, sont ainsi réduits.

Les équipes de SOLIDARITÉS INTERNATIONALE ont clairement constaté que la réduction considérable du temps d'attente, l'augmentation de la disponibilité de l'eau et la meilleure organisation spatiale séparant les types d'usages ont contribué à aboutir à un apaisement général entre usagers.



N'Djamena

TCHAD

Tchad

CONTEXTE

Classé 3^e pays le plus à risque en termes de crises d'origine humaine ou naturelle, le Tchad vit au rythme des tensions de ses pays frontaliers. Insécurité alimentaire, malnutrition, accès complexe à l'eau potable... Ce pays de la région du Sahel superpose les crises humanitaires aux vulnérabilités chroniques. Le tout, agrémenté de tensions intercommunautaires et de menaces des groupes armés.



14 286 PERSONNES BÉNÉFICIAIRES

ÉQUIPES

7 internationaux, 40 nationaux

PARTENAIRES

DG ECHO, PAM, UE

BUDGET

1,21 M€

POPULATION

15 millions d'habitants
186^e sur 189 à l'indice de développement humain (PNUD 2017)

NOTRE ACTION

Réduire la morbidité et la mortalité liés à l'insécurité alimentaire, c'est une des missions que s'est donné SOLIDARITÉS INTERNATIONAL en 2018 dans la région du Batha. Afin de remplir ces objectifs, nos équipes appuient les populations les plus vulnérables à la malnutrition en période de soudure (entre deux récoltes), renforcent les capacités de résilience des communautés grâce à l'augmentation et la diversification des sources de revenus et préviennent la malnutrition chez les jeunes enfants et les femmes enceintes. Ce combat contre l'insécurité alimentaire passe notamment par la création d'une nouvelle culture : le moringa.

ACTIVITÉS



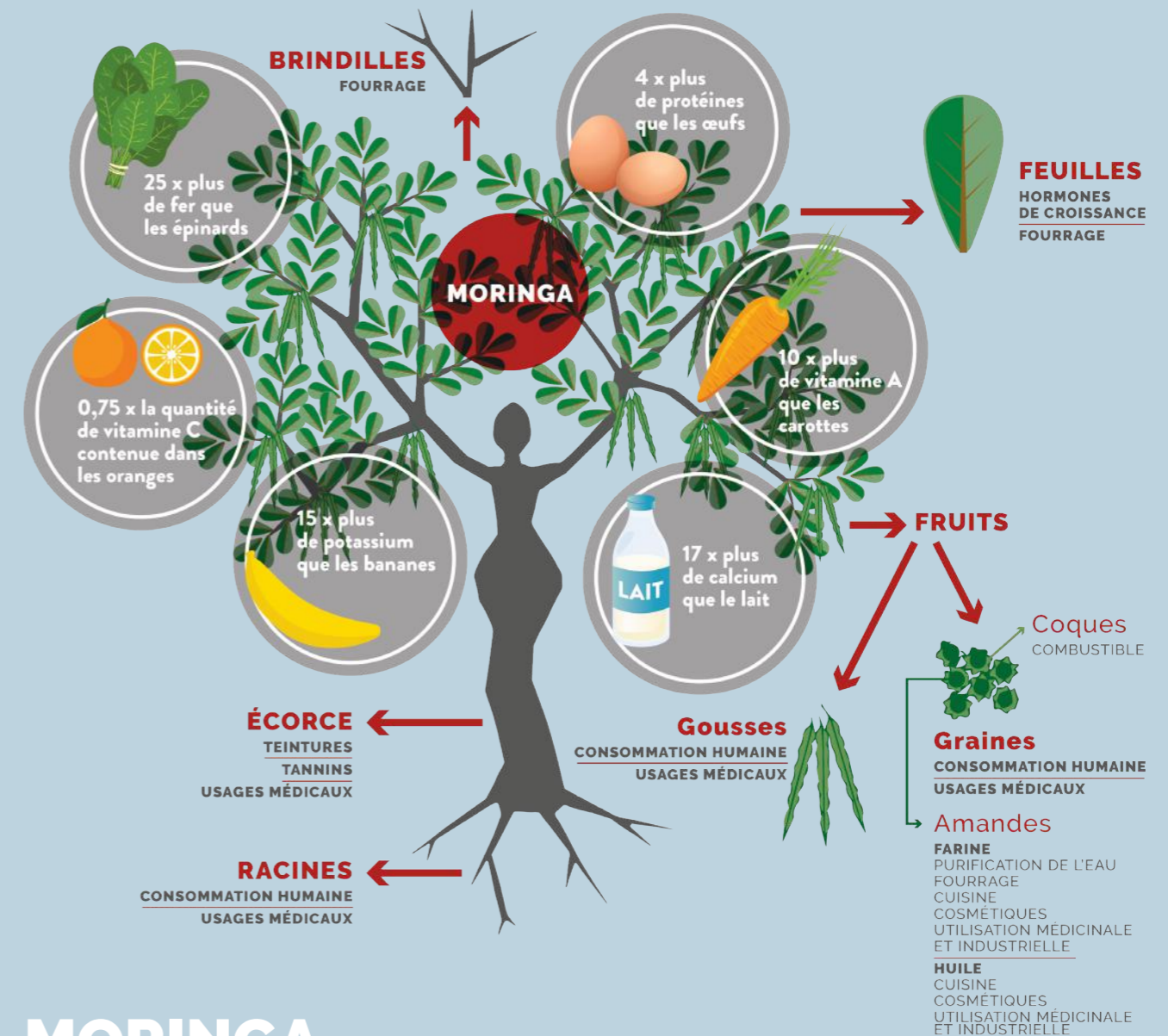
LUTTE CONTRE LA MALNUTRITION
1 576 PERSONNES

- / Distribution de compléments alimentaires aux enfants et aux femmes enceintes et allaitantes
- / Promotion aux bonnes pratiques d'hygiène
- / Dépistage de la malnutrition chez les enfants
- / Sensibilisation à la préparation et l'utilisation de compléments alimentaires



SÉCURITÉ ALIMENTAIRE ET MOYENS D'EXISTENCE
13 131 PERSONNES

- / Introduction du moringa
- / Distribution de cash et de coupons
- / Distribution de compléments alimentaires aux ménages avec enfants
- / Formation en agriculture



MORINGA

CONTRE LA MALNUTRITION : L'ARBRE DE VIE

Au Sahel, afin de prévenir la malnutrition des personnes les plus à risque, à savoir les enfants de moins de 5 ans et les femmes enceintes ou allaitantes, SOLIDARITÉS INTERNATIONAL a décidé de vulgariser une plante locale bien connue mais encore peu utilisée : le moringa. Zoom sur cette plante aux vertus incroyables !

Petit arbre originaire du continent Indien, le moringa est appelé "arbre de vie" ou "arbre du paradis" en raison de ses vertus environnementales, médicinales et alimentaires exceptionnelles.

Ses feuilles, fleurs, fruits, écorces et racines peuvent être consommés directement.

Ses qualités nutritionnelles reconnues pourraient bel et bien représenter une solution efficace dans le cadre de la lutte contre la malnutrition. **C'est en tout cas ce que démontrent nos équipes, dans la région du Batha, au Tchad.**

RÉPUBLIQUE
CENTRAFRICAINE



RCA RÉPUBLIQUE CENTRAFRICAINE

CONTEXTE

2018 a été le théâtre d'une dégradation de la situation sécuritaire en République Centrafricaine. Dans tout le pays, de nombreux cycles de violences (4 500 incidents de sécurité recensés en un an) ont provoqué d'importants mouvements de population, amenant le nombre de personnes déplacées internes à 650 000 et le nombre de réfugiés dans les pays frontaliers à 500 000. Insécurité alimentaire, manque d'accès à l'eau potable, absence d'abris et de structures de santé... Ce sont 2,5 millions de déplacés, soit 63 % de la population, en besoin urgent de réponse humanitaire. Cette situation intenable place ainsi le pays comme l'un des pires en termes d'indice de développement humain.



241 300 PERSONNES
BÉNÉFICIAIRES

ÉQUIPES

15 à 20 internationaux, 116 nationaux

PARTENAIRES

UNICEF, ECHO, OFDA, GAC, CHF, CIAA, CDC

BUDGET

4,38 M€

POPULATION

5,7 millions d'habitants
188^e sur 189 à l'indice de développement humain (PNUD 2017)

NOTRE ACTION

De par la persistance du conflit dans le pays créant de nombreux déplacements de populations, 2018 a été marquée par le challenge de répondre à l'ensemble des besoins urgents des populations notamment via le mécanisme RRM (Mécanisme de Réponse Rapide) sans perdre de vue les réponses à apporter dans le renforcement des besoins de base. Dans le pays depuis 2007, SOLIDARITÉS INTERNATIONAL intervient dans l'accès à l'eau potable, la construction d'abris, de latrines, de douches et la création d'élevage.

ACTIVITÉS



SÉCURITÉ ALIMENTAIRE
ET MOYENS D'EXISTENCE

12 506 PERSONNES

- / Distribution de coupons alimentaires
- / Distribution de bétails et aide à l'élevage
- / Distribution de semences et outils
- / Installation de bacs de collecte des déchets
- / Formation en bio pesticides



EAU, HYGIÈNE
ET ASSAINISSEMENT

74 152 PERSONNES

- / Construction et réhabilitation de points d'eau
- / Constructions de latrines et de douches
- / Création des comités de gestion des points d'eau
- / Formations d'artisans réparateurs
- / Sensibilisation à l'hygiène



PROGRAMME
DE RÉPONSE RAPIDE

153 127 PERSONNES

- / Distribution de kits NFI
- / Distribution de kits d'hygiène intimes
- / Réhabilitations de points d'eau
- / Distribution de cash



ABRIS

1 515 PERSONNES

- / Reconstruction d'abris en bâches

HOMMAGE

C'est avec une profonde tristesse que nous avons appris le 14 décembre 2018 le décès de notre ami et collègue Nicolas Brulé alors qu'il était en mission en RCA.

Nicolas a travaillé de nombreuses années pour SOLIDARITÉS INTERNATIONAL, comme logisticien au Pakistan, puis au siège de l'association où il a notamment été responsable du service logistique pendant près de 2 ans.

Nicolas a marqué tous ceux qui l'ont croisé, lors de l'une de ses premières missions au Rwanda, ou plus récemment sur de nombreux terrains, par son engagement et son professionnalisme qui n'ont d'égal que son humour et son humanité.

Amis et collègues, nous avons aujourd'hui une pensée très émue pour lui, pour son épouse et ses enfants. Au nom de toutes nos équipes, au siège comme sur le terrain, SOLIDARITÉS INTERNATIONAL se joint à la peine de sa famille et de ses proches et leur adresse ses plus sincères condoléances.



En venant en aide

aux éleveurs comme aux agriculteurs, nos équipes participent à une meilleure cohésion sociale entre les communautés.



CAMEROUN

Yaoundé

Cameroun

CONTEXTE

Ce pays au centre-ouest du continent africain jongle quotidiennement entre trois crises majeures. Avec une arrivée massive de 275 000 réfugiés centrafricains en 2018, contre 247 000 en 2017, l'est du Cameroun a été particulièrement touché par la crise centrafricaine. L'extrême nord du pays fut le témoin d'importants mouvements de populations (102 287 réfugiés nigériens et 245 000 déplacés internes) à la suite des attaques de Boko Haram. À cette crise du bassin du Lac Tchad s'ajoute l'intensification des affrontements dans deux autres régions : le nord-ouest et le sud-ouest. Débutées fin 2016, les tensions présentes dans les régions anglophones du Cameroun (Nord-Ouest et Sud-Ouest) sont toujours d'actualité. Ces deux zones sont le théâtre d'affrontements entre les forces gouvernementales et les groupes séparatistes, groupes qui se sont depuis démultipliés.



246 466 PERSONNES BÉNÉFICIAIRES

ÉQUIPES

10 internationaux, 70 nationaux

PARTENAIRES

UE, OFDA, ECHO, CDCS, CIAA, UNICEF

BUDGET

2,77 M€

POPULATION

25,6 millions d'habitants
151^e sur 189 à l'indice de développement humain (PNUD 2017)

NOTRE ACTION

L'année 2018 a été synonyme de réponse d'urgence pour nos équipes présentes dans les régions de l'est et de l'extrême-nord. En réponse à l'arrivée de nouveaux réfugiés et déplacés, SOLIDARITÉS INTERNATIONAL a approfondi sa réponse en eau, hygiène et assainissement en construisant des latrines ainsi qu'en installant, réhabilitant ou étendant les réseaux d'eau potable déjà présents dans les différents camps. Dans l'extrême-nord, nos équipes ont continué à apporter des réponses aux besoins vitaux des populations déplacées par le conflit. Dans la région, l'une des plus pauvres et enclavées du Cameroun, SOLIDARITÉS INTERNATIONAL intervient aussi auprès des déplacés internes dans le cadre d'un programme multisectoriel de lutte contre l'insécurité alimentaire et nutritionnelle, d'un renforcement de la résilience aux chocs au niveau individuel, communautaire et institutionnel.

ACTIVITÉS



EAU, HYGIÈNE ET ASSAINISSEMENT

225 052 PERSONNES

- / Installation, réhabilitation et extension des réseaux d'eau dans les camps et les centres de santé
- / Sensibilisation aux bonnes pratiques d'hygiène
- / Construction de latrines et de douches dans les sites de concentration de déplacés
- / Distribution de kits d'hygiène généraux et menstruels aux ménages déplacés
- / Campagne de prévention choléra dans les zones à risque



SÉCURITÉ ALIMENTAIRE ET MOYENS D'EXISTENCE

21 414 PERSONNES

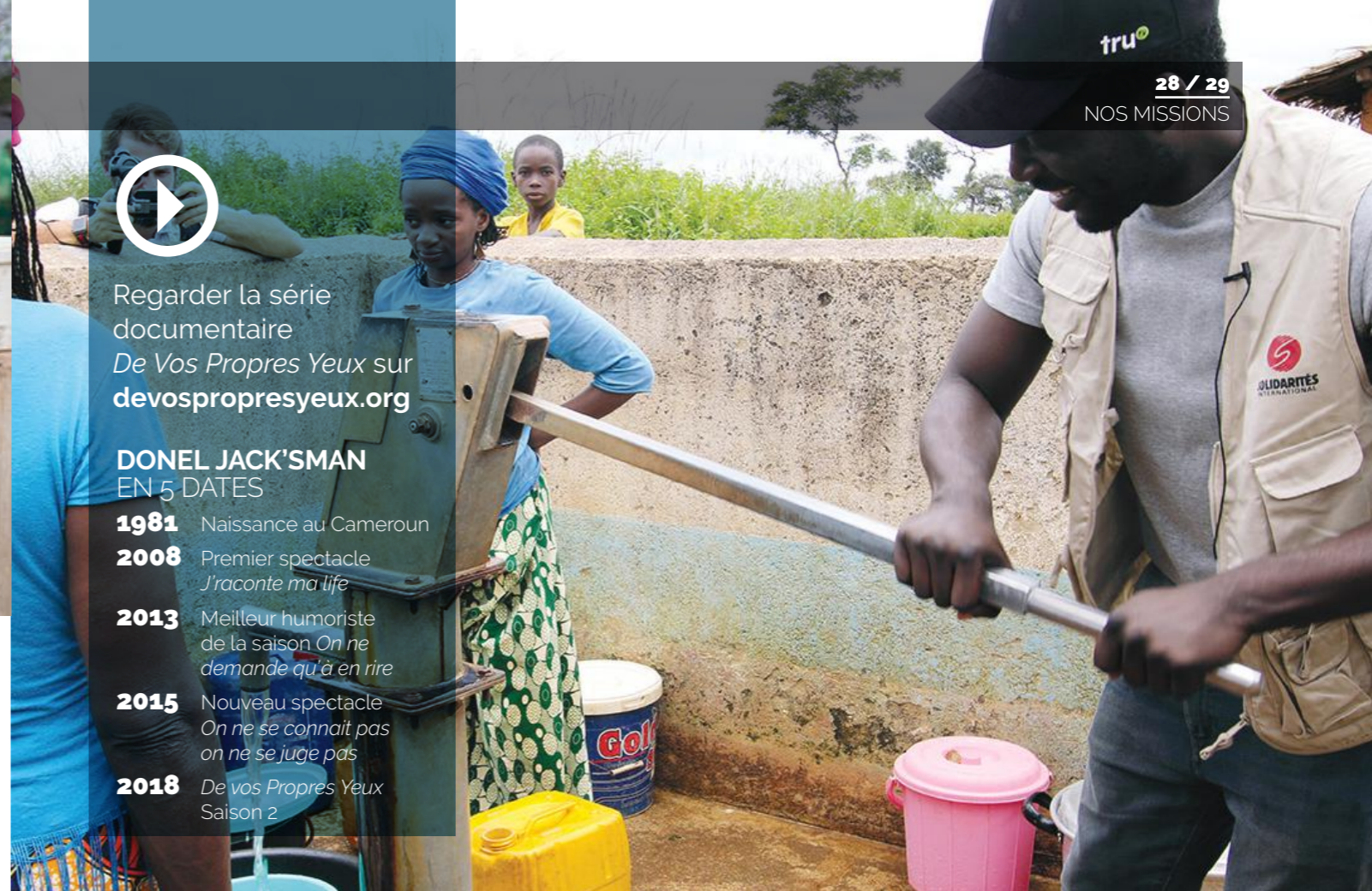
- / Création et formation aux techniques agro-écologiques de groupements agricoles vivriers-maraichers
- / Sensibilisations nutritionnelles
- / Appui au développement d'activités génératrices de revenus



Regarder la série documentaire *De Vos Propres Yeux* sur devospropresyeux.org

DONEL JACK'SMAN EN 5 DATES

- 1981** Naissance au Cameroun
- 2008** Premier spectacle *J'raconte ma life*
- 2013** Meilleur humoriste de la saison *On ne demande qu'à en rire*
- 2015** Nouveau spectacle *On ne se connaît pas on ne se juge pas*
- 2018** *De vos Propres Yeux* Saison 2



"AU CAMEROUN, J'AI VU DES SITUATIONS RÉVOLTANTES"

DÉCOUVRIR Après le chanteur Félé au Nigéria, c'est l'humoriste Donel Jack'sman qui s'est engagé auprès de nos équipes pour découvrir et vous faire découvrir de vos propres yeux la vie des réfugiés centrafricains dans l'est du Cameroun.

JE NE CONNAISSAIS PAS DU TOUT SOL'

C'est Félé qui est parti dans le nord du Nigéria qui m'a parlé de son aventure incroyable pour la saison 1 de la série *De Vos Propres Yeux*. Le mec revient d'une zone de guerre où Boko Haram sévit et la première chose qu'il me dit, c'est : "Pars !" Il a découvert des gens incroyables dans une situation terrible. Il a découvert le travail des humanitaires. Et il a pris une claque.

LE CAMEROUN DE MES PROPRES YEUX

Le courant est tout de suite passé. D'abord avec Anaïs qui est venue me chercher. Mais aussi avec l'association au siège, puis sur le terrain. Ils m'ont dit : "Bon on voulait t'emmener en RCA, mais

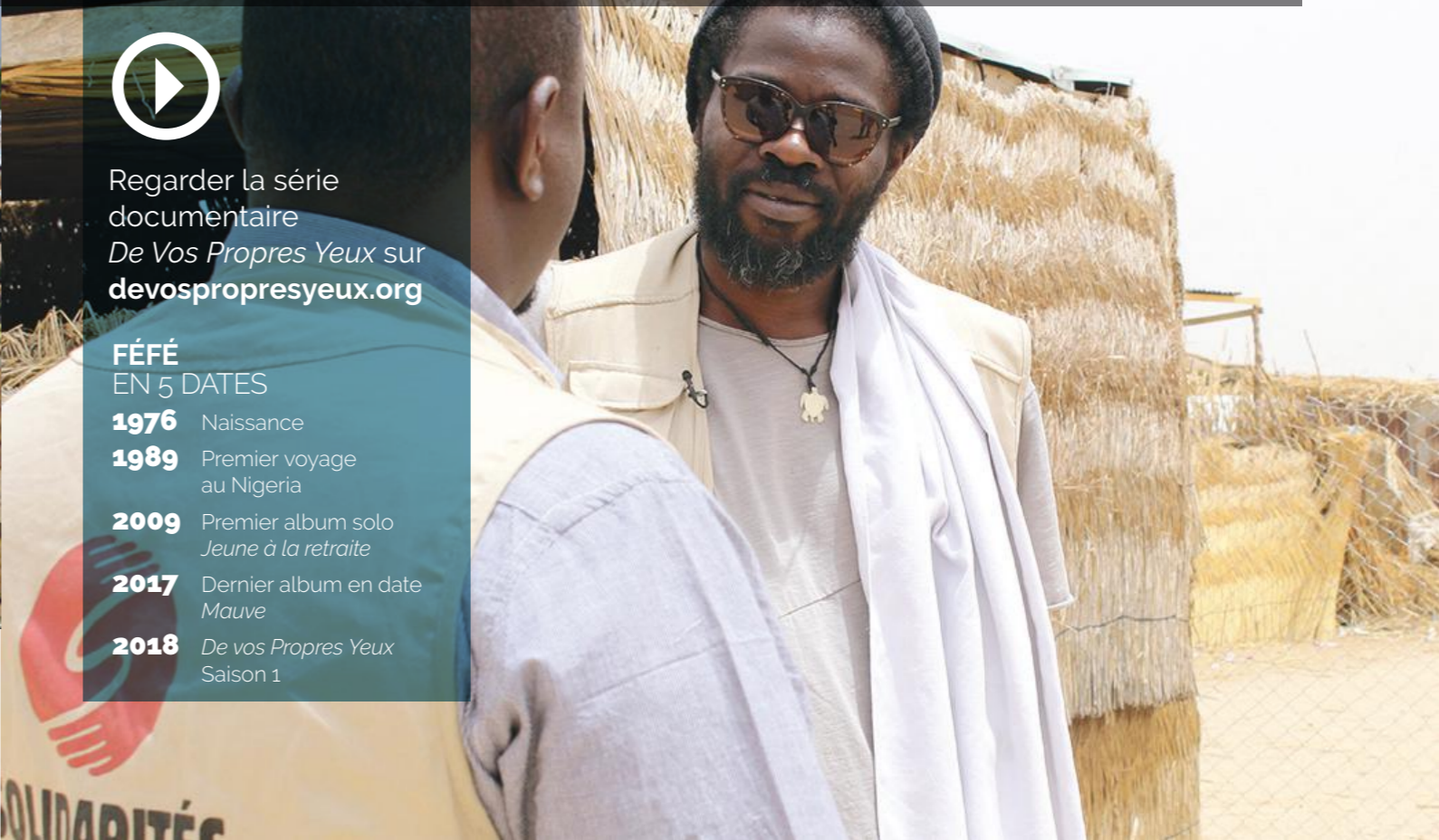
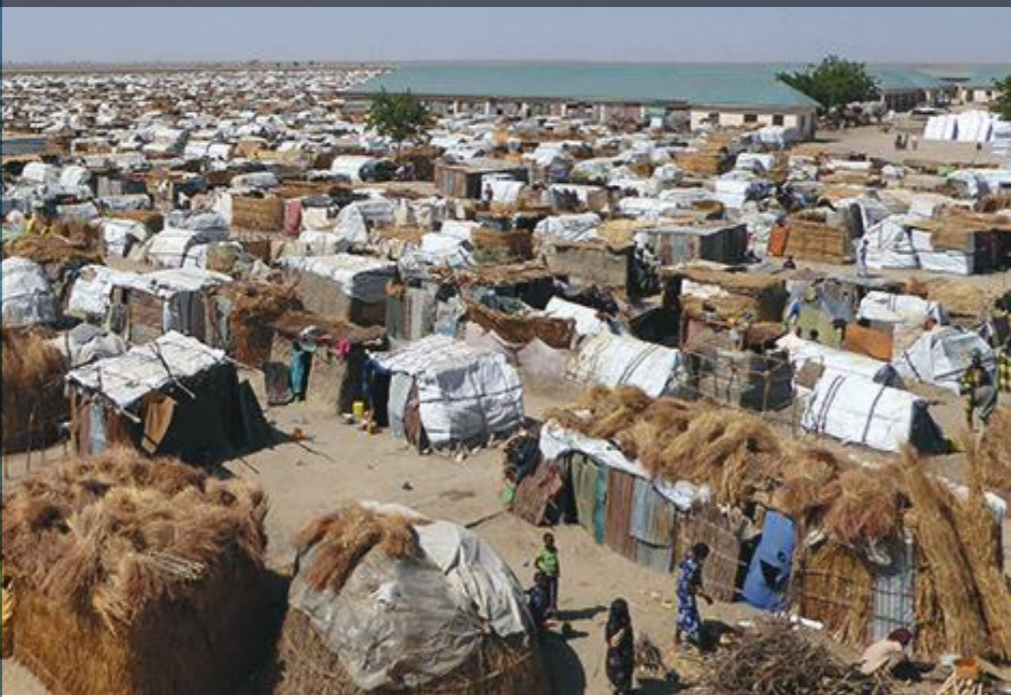
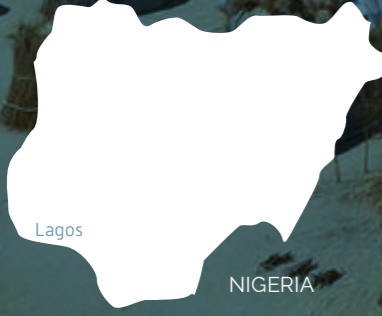
c'est trop chaud niveau sécurité.

Le pays est rongé par la guerre et c'est en ce moment la zone où les humanitaires sont le plus visés par des actes de violences, d'enlèvement, etc. On va donc t'éviter un braquage ou une prise d'otage... En revanche, on t'emmène au Cameroun. Pas à Yaoundé hein. À Garoua Boulai, à la frontière avec la RCA".

Partir à la rencontre des dizaines de milliers de familles centrafricaines qui s'y sont réfugiées, comprendre la travail des humanitaires et discuter avec des Camerounais qui les ont vu débarquer du jour au lendemain, ça, ça m'a plu. Autant vous dire que c'est un thème d'actualité. Ils m'ont présenté le contexte, leur travail et bien sûr ils m'ont fait signer leurs fameuses preuves de vie...

DES RÉFUGIÉS QUI DEVIENNENT HUMANITAIRES

Là-bas, j'ai découvert des situations révoltantes. Des personnes qui ne reçoivent pas assez de nourriture pour nourrir toute la famille, des enfants en bas âges qui n'ont que la peau sur les os. J'ai pu voir de mes propres yeux le courage des gens qui ont tout quitté pour sauver leur peau et qui tiennent grâce à l'espoir de rentrer chez eux et grâce au travail des humanitaires. Des humanitaires qui sont aussi parfois réfugiés comme c'est le cas à Garoua Boulai ou beaucoup de réfugiés centrafricains ont mis leurs compétences au service de plus démunis qu'eux.



Regarder la série documentaire *De Vos Propres Yeux* sur devospropresyeux.org

FÉFÉ
EN 5 DATES

- 1976** Naissance
- 1989** Premier voyage au Nigeria
- 2009** Premier album solo *Jeune à la retraite*
- 2017** Dernier album en date *Mauve*
- 2018** *De vos Propres Yeux* Saison 1

Nigeria

CONTEXTE

Catégorisée comme une des pires crises au monde, le conflit entre l'armée et le groupe Boko Haram au nord-est du pays est constant d'intensité. Avec près d'un déplacé sur quatre, les enfants sont les premiers touchés par les tensions entretenues depuis 2009. Conséquence directe des combats, 7,1 millions de personnes ont un besoin urgent en aide humanitaire. L'état de Borno, épice de la crise, accueille 4,7 millions d'entre elles. L'année 2018 marque aussi le rétrécissement des zones d'accès des humanitaires, laissant 800 000 déplacés sans aide pour couvrir leurs besoins vitaux. À cela s'ajoute l'augmentation de déplacements de communautés dans les villes et villages de part et d'autres du nord-est du Nigeria.



313 014 PERSONNES BÉNÉFICIAIRES

ÉQUIPES

23 internationaux, 217 nationaux

BUDGET

5,87 M€

PARTENAIRES

CDC, ECHO, EU, NHF, OFDA and WFP, Consortium Partners (Lead Consortium Partners) : ALIMA, ACTED

POPULATION

203,5 millions d'habitants
157^e sur 189 à l'indice de développement humain (PNUD 2017)

NOTRE ACTION

Compte tenu de l'ampleur des besoins humanitaires dans le nord-est du Nigeria, SOLIDARITÉS INTERNATIONAL a continué de se focaliser sur les interventions d'urgence. Ces actions se sont matérialisées par une augmentation des ressources en eau potable via la création de puits ou leur réhabilitation et une initiation à la chloration de l'eau à boire. Deuxième point essentiel des programmes spécialisés en eau, hygiène et assainissement, l'association s'est orientée vers la construction et la rénovation de latrines. Afin de combattre le choléra, les équipes de promotion de l'hygiène de SOLIDARITÉS INTERNATIONAL ont travaillé en coordination lors de ces interventions. Dormir sous un toit convenable a été rendu possible à de nombreux déplacés grâce à la mise à disposition de kit abris d'urgence et d'abris de transition.

ACTIVITÉS



EAU, HYGIÈNE ET ASSAINISSEMENT
256 901 PERSONNES

- / Construction de réseaux d'eau : panneaux solaires, pompes à main, latrines
- / Réhabilitation de points d'eau
- / Sensibilisation à l'hygiène
- / Distribution de kit d'hygiène
- / Construction d'un incinérateur de déchets, d'une zone de traitement et de fosses à déchets



RÉPONSE D'URGENCE
43 365 PERSONNES

- / Approvisionnement d'eau par camion-citerne en urgence
- / Distribution d'abris d'urgence



SÉCURITÉ ALIMENTAIRE ET MOYENS D'EXISTENCE
5 285 PERSONNES

- / Soutien à l'agriculture
- / Distributions de coupons alimentaire et non alimentaire

“CE QUE J'AI VU M'A PROFONDÉMENT MARQUÉ”

ENGAGÉ Pour la première saison de sa web-série *De Vos Propres Yeux*, SOLIDARITÉS INTERNATIONAL a emmené le chanteur Féfé au Nigeria, à la rencontre de nos équipes et de celles et ceux à qui elles viennent en aide. Une expérience... intense.

ENGAGÉ POUR LE NIGERIA
Quand SOLIDARITÉS INTERNATIONAL m'a proposé de m'engager auprès des équipes et de partir sur le terrain à la rencontre des bénéficiaires des programmes de l'association je n'ai pas mis très longtemps à accepter. Et ce pour plusieurs raisons. La première, c'est que je suis d'origine nigériane. La seconde, et c'est sans doute la plus importante, c'est qu'étant moi-même d'origine nigériane, je me suis rendu compte que je ne connaissais pas du tout les problématiques inhérentes à cette région du pays (le nord est). Qu'en me rendant sur place, peut être que j'offrirai un peu de médiatisation autour d'un sujet dont on ne parle pas dans les médias.

TOUCHÉ PAR LES ENFANTS...
Après une semaine sur le terrain, j'en ressors avec une meilleure compréhension de la situation et globalement des crises dans le monde qui ne sont pas si simples. Je repars aussi avec des souvenirs de moment très forts. J'ai eu beaucoup d'émotion. Je me souviens de ces enfants affaiblis par la faim mais qui gardent un sourire à toute épreuve. C'est aussi l'image que j'ai de Baraka (voir page 11) qui malgré l'état de santé de sa fille, garde une force et un sourire qui laisse sans voix. Je retiens aussi l'urgence. L'urgence d'aider les gens, l'urgence de la situation dans laquelle se trouvent ces personnes que vous aidez.

...IMPRESSIIONNÉ PAR LES ÉQUIPES
Au-delà de la souffrance des nigériens, je garde en mémoire l'engagement des équipes de SOLIDARITÉS INTERNATIONAL. Malgré les difficultés sur le terrain (difficultés de mouvement, difficultés logistiques, insécurité...), elles font tout leur possible pour apporter au mieux et au plus vite une réponse adaptée à la souffrance de milliers de familles. Le travail des ONG, ce n'est pas du folklore. Au-delà du côté chevaleresque de vouloir aider le monde, être un humanitaire, c'est avant tout un travail. Et dans tout travail, il faut des professionnels. C'est ce que sont les équipes de SOLIDARITÉS INTERNATIONAL



SOUDAN DU SUD



Juba

Soudan du sud

CONTEXTE

Dégradée depuis 2013, la situation politique, bien qu'encore fragile, s'est nettement améliorée. Pour la première fois depuis 5 ans, un accord de paix initié en août a fait cesser les combats dans la majorité du pays. Cependant, la mise en œuvre de certains points clés du plan avance lentement, faisant craindre son enlisement. À l'inverse, la situation humanitaire a continué à empirer avec une situation en sécurité alimentaire et malnutrition équivalente à 2017, année où une situation de famine avait été déclarée.



445 927 PERSONNES BÉNÉFICIAIRES



SÉCURITÉ ALIMENTAIRE ET MOYENS D'EXISTENCE

21 194 PERSONNES

- / Distribution de repas, de légumes et de semences
- / Formation en agriculture
- / Prévention à la malnutrition dans les infrastructures publiques
- / Réhabilitation de points d'eau

ÉQUIPES

11 internationaux, 45 nationaux

PARTENAIRES

GIZ, OFDA, SSHF, CDC, DG ECHO, UNICEF, The ELMA Foundation, Fondation de Lille, SmartPharma, WFP

BUDGET

2,81 M€

POPULATION

10,3 millions d'habitants
187° sur 189 à l'indice de développement humain (PNUD 2017)

NOTRE ACTION

Acheminer l'eau aux déplacés du camp d'Aburoc, à la frontière du Soudan, représente pour SOLIDARITÉS INTERNATIONAL la plus grande réussite de cette année 2018. 13 000 personnes ont ainsi pu avoir accès à une eau potable, sans risque de contamination de choléra. Répondre à l'urgence : ces trois mots résument parfaitement le quotidien des équipes dans le pays, des bureaux de Juba aux lieux les plus reculés comme Raja ou Wau Shilluk. Outre un travail en eau, hygiène et assainissement, SOLIDARITÉS INTERNATIONAL intervient sur un autre point crucial : la sécurité alimentaire. Afin d'aider les populations à combattre la malnutrition, des semences ont été distribuées et les déplacés formés à l'agriculture.

ACTIVITÉS



EAU, HYGIÈNE ET ASSAINISSEMENT

168 428 PERSONNES

- / Distribution de kits d'hygiène
- / Construction de latrines
- / Gestion des déchets
- / Réhabilitation de points d'eau potable
- / Construction de surfaces de traitement d'eau
- / Education à la chloration de l'eau
- / Campagne de sensibilisation à l'hygiène



RÉPONSE D'URGENCE AUX MOUVEMENTS DE POPULATION

256 215 PERSONNES

- / Acheminement d'eau potable en urgence
- / Distribution de kits d'hygiène
- / Construction de latrines d'urgence
- / Maintenance des latrines



À Raja dans l'ouest du pays, nos équipes ont multiplié les projets d'accès à l'eau, à l'assainissement, à la relance agricole permettant ainsi aux villages de reprendre vie.



RDC
RÉPUBLIQUE DÉMOCRATIQUE
DU CONGO

CONTEXTE

En République démocratique du Congo, l'année 2018 a été rythmée par la première élection présidentielle libre qui a vu arriver au pouvoir fin décembre Felix Tshisekedi ainsi par les affrontements entre les FARDC (armée) et les groupes dissidents dans tous le grand est congolais. En plus de cette insécurité chronique provoquant d'immenses mouvements de population (Nord Kivu, Ituri, Tanganyika), le pays a été touché par un épidémie d'Ebola. Si celle qui avait frappé la province de l'Équateur de début mai à fin juillet 2018 a été rapidement maîtrisée, celle qui sévit dans le Nord Kivu et l'Ituri depuis le 1er août 2018 peine à être jugulée. Autre épidémie, dans la région des Kasais, pas moins de 25 000 cas de choléra ont été recensés.

 1 606 766 PERSONNES BÉNÉFICIAIRES

ÉQUIPES

26 internationaux, 210 nationaux

PARTENAIRES

CIAA, UNICEF, DDC, ECHO, FH RDC, CDC, GAC, SEFID et Agences de l'eau françaises, Fondation ELMA, Communauté d'Agglomération Béthune-Bruay Artois Lys Romane, CERF, START FUND

BUDGET

14,05 M€

POPULATION

85,3 millions d'habitants
176° sur 189 à l'indice de développement humain (PNUD 2018)

NOTRE ACTION

En 2018, SOLIDARITÉS INTERNACIONAL a maintenu son positionnement géographique en intervenant dans la Région Kasai (réponse aux mouvements de population, relance agricole et lutte contre le choléra), dans le Tanganyika et le Haut-Katanga (appui au développement et viabilisation d'un marché du chlore, réhabilitation du réseau d'eau de Kalemie, réponse multisectorielle- EHA/Abris/ AME) et dans le Grand Nord Kivu et l'Ituri en participant aux deux mécanismes de réponse rapide majeurs de la zone et du pays (le RRMP et le RéFlex).


ACTIVITÉS

 **SÉCURITÉ ALIMENTAIRE ET MOYENS D'EXISTENCE**
355 885 PERSONNES

- / Organisation de foires alimentaires / agricoles
- / Distributions monétaires et de bons pour l'achat de semences
- / Distribution de biens alimentaires en urgence (farine, haricot, huile...)
- / Distribution d'intrants agricoles

 **RÉPONSES RAPIDES AUX MOUVEMENTS DE POPULATIONS**
669 853 PERSONNES

- / Distribution alimentaire en urgences
- / Distributions de semences
- / Réhabilitation de points d'eau
- / Construction de latrines
- / Désinfection de foyers pour endiguer épidémie de choléra

 **EAU, HYGIÈNE ET ASSAINISSEMENT & LUTTE CONTRE LE CHOLÉRA**
533 793 PERSONNES

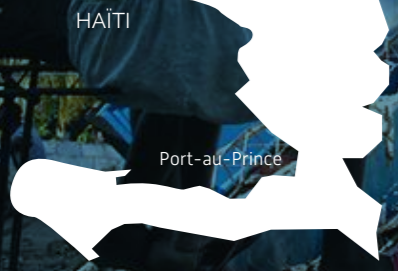
- / Construction de latrines
- / Construction de points d'eau
- / Chloration de points d'eau
- / Sensibilisation aux bonnes pratiques d'hygiène
- / Réhabilitation de canalisations et de point d'eau
- / Mise en place de points de chloration
- / Réhabilitation de latrines dans les écoles

 **ASSISTANCE MULTISECTORIELLE**
124 360 PERSONNES

- / Distribution de cash
- / Organisation de foires
- / Assistance EHA
- / Réhabilitation d'infrastructures EHA



Depuis juillet 2018, la République démocratique du Congo connaît une épidémie d'Ebola ayant provoqué la mort d'au moins 1 780 personnes (chiffres août 2019)



Regarder la série documentaire *De Vos Propres Yeux* sur devospropresyeux.org

FAÏZA GUÈNE
EN 4 DATES

- 1985** Naissance
- 2004** Premier roman *Kiffe kiffe demain*
- 2018** Dernier roman en date *Millénium blues*
- 2019** *De vos Propres Yeux* Saison 3



Haïti

CONTEXTE

Ouragan, tremblement de terre, glissement de terrain, inondations... Haïti est considéré comme l'un des pays les plus vulnérables aux aléas climatiques. Depuis 2010, miné par une épidémie de choléra, Haïti connaît pour la première fois en 8 ans le niveau de transmission le plus faible de la maladie dont la lutte ne doit pourtant pas cesser. En crise économique lourde, le relâchement de la vigilance vis-à-vis du choléra pourrait avoir des conséquences terribles particulièrement pour les ménages les plus vulnérables ou vivant dans les zones à persistance de choléra dans un pays où les services en EHA sont très limités et non accessibles à l'ensemble de la population.



367 634 PERSONNES BÉNÉFICAIRES



LUTTE CONTRE LE CHOLÉRA

347 904 PERSONNES

- / Distribution de kits choléra
- / Désinfection de foyers infectés
- / Traitement de cas suspects
- / Sensibilisations et formation de relais locaux

ÉQUIPES

7 internationaux, 116 nationaux

BUDGET

2,66 M€

PARTENAIRES

DG-ECHO, UNICEF

POPULATION

10,8 millions d'habitants
168° sur 189 à l'indice de développement humain (PNUD 2018)

NOTRE ACTION

En 2018, SOLIDARITÉS INTERNATIONALE a mis en œuvre 6 programmes dans les secteurs de l'eau, de l'hygiène et de l'assainissement (EHA), de la réduction des risques et des désastres (DRR), de la lutte contre cholera, de la sécurité alimentaire nutritionnelle et les moyens d'existence (SAN et SAME). La veille et la vigilance vis-à-vis du choléra restent dominantes à travers les volets préventif, la réduction des risques et la surveillance des cas suspects de cholera. Le renforcement des capacités des populations à faire face aux aléas climatique s'est également poursuivi 2 ans après le passage de l'ouragan Matthew.

ACTIVITÉS



SÉCURITÉ ALIMENTAIRE ET MOYENS D'EXISTENCE

17 352 PERSONNES

- / Distribution de coupons alimentaires
- / Distribution de semences
- / Soutien financier, "Argent contre Travail"
- / Réhabilitation de pistes agricoles et de routes
- / Distribution de matériel de pêche
- / Distribution de petit bétail



EAU, HYGIÈNE ET ASSAINISSEMENT

7 448 PERSONNES

- / Réhabilitation de systèmes d'adduction en eau potable
- / Réhabilitation de blocs sanitaires dans les écoles
- / Promotion de l'hygiène
- / Réhabilitation de points d'eau

"TELLEMENT TOUCHÉE PAR LE DESTIN DE CE PAYS"

HAÏTI Elle avoue volontiers ne pas être une aventurière. Pourtant, l'écrivaine Faïza Guène a accepté de partir à la rencontre de nos équipes qui luttent contre le choléra, pour la 3^e saison de notre série *De Vos Propres Yeux*.

JE SUIS LA FILLE LA PLUS FROUSSARDE DU MONDE !

Sans vraiment connaître la situation du pays dans les détails, ni y être jamais allée, je me sentais touchée par Haïti. Je trouvais que le destin de ce pays avait quelque chose de l'ordre de la tragédie. Et il me semblait qu'il subissait l'indifférence générale. On n'est même plus surpris de ce qui arrive. Comme si tout ce qui arrivait de catastrophique à Haïti était banalisé. Un séisme, une épidémie de choléra, un cyclone... On s'y est presque habitué. Comme si le pays était maudit. Je suis la fille la plus froussarde du monde et j'appréhendais le séjour, mais je ne regrette absolument pas ce voyage. J'ai vraiment eu le privilège de voir au plus près ce qu'est l'humanitaire.

FACE AU CHOLÉRA, L'EXTRÊME VIGILANCE

Je suis très impressionnée par l'action des équipes. Leur travail a été très efficace. Elles n'ont rien lâché et on est proche d'une élimination. Mais attention, le choléra ne meurt jamais tout à fait si on n'est pas en état d'extrême vigilance. Nous ne sommes pas à l'abri d'un retour brusque de l'épidémie. J'ai été marquée par ma visite aux écoliers de Kenscoff qui apprennent à se protéger de la maladie. Et puis par ma rencontre avec ce père de famille qui a été atteint du choléra et qui a bénéficié du programme de SOLIDARITÉS INTERNATIONALE. C'était intense de l'écouter raconter son expérience et d'entendre aussi son indignation au sujet de l'importation de la maladie par la communauté internationale (les casques bleus, ndlr).

UN COUP DE CŒUR POUR LES ÉQUIPES

J'ai partagé des moments très forts avec le staff haïtien de SOLIDARITÉS INTERNATIONALE. Les équipes sont créatives, impliquées et à l'image des Haïtiens, sont courageuses et ont toujours le sourire. J'ai eu un coup de coeur pour Camille, Jean-Sébastien, et surtout Wangcos qui nous a invité chez lui et présenté sa famille... J'ai été très touchée par leur générosité, leur passion, leur implication. À leurs côtés, j'ai appris qu'il faut gagner, parfois laborieusement, la confiance des gens avant de leur apporter son aide. Contrairement à ce qu'on croit, ce n'est pas une évidence. Il y a tout ce travail d'adaptation à faire en amont : appréhender les moeurs, la culture et la croyance des gens, les respecter. C'est une condition pour être efficace dans le travail humanitaire.



BANGLADESH

Dacca

Bangladesh

CONTEXTE

Avec une forte diversité d'habitants à l'intérieur de ses frontières et les nombreux chocs auxquels elle est confrontée chaque année, les besoins de l'ensemble de la population du Bangladesh sont élevés. Un grand nombre de personnes est confronté à des problèmes majeurs tels que l'insécurité alimentaire, la rareté des ressources naturelles, y compris la terre et l'eau, l'accès limité à des moyens d'existence durables et la faible préparation aux chocs au niveau national. 40 % de la population vit sous le seuil de pauvreté. À cela s'ajoute près d'un million de Rohingyas réfugiés pour la plupart dans le sud est du pays.



174 304 PERSONNES
BÉNÉFICIAIRES

ÉQUIPES

10 internationaux, 232 nationaux

PARTENAIRES

ECHO, Europaid, UNICEF, SDC, DFID, UNHCR, BPRM

BUDGET

6,96 M€

POPULATION

159,4 millions d'habitants
136° sur 189 à l'indice de développement humain (PNUD 2017)

NOTRE ACTION

L'action de SOLIDARITÉS INTERNATIONAL au Bangladesh a permis en 2018 la construction de plusieurs infrastructures essentielles, notamment dans les villes Jamtoli et Chakmarkul avec une optimisation des réseaux d'eau. Cette année marque aussi l'extension de la présence opérationnelle de nos équipes dans Bandarban, dans le nord-est du pays. SOLIDARITÉS INTERNATIONAL intervient aussi dans le cadre de la protection des personnes vulnérables au travers de la mise à disposition d'une hotline. Cette action réalisée uniquement dans ce pays est accompagnée d'un plan de réduction des risques et catastrophe.

ACTIVITÉS



SÉCURITÉ ALIMENTAIRE ET MOYENS D'EXISTENCE

9 999 PERSONNES

/ Distribution de kits agricoles
/ Formations de jardinage vertical



RÉDUCTION DES RISQUES ET CATASTROPHES

1 091 PERSONNES

/ Mise en place et formation de comité de gestion communautaires des risques de catastrophe
/ Mise en place de plan d'atténuation des risques de catastrophes
/ Formation des comités d'alertes
/ Formation à la gestion des risques de catastrophes



PROTECTION

/ Maintenance de la hotline
/ Sensibilisation aux risques
/ Identification, orientation et suivi des personnes à risque élevé
/ Soutien monétaire pour le transport
/ Renforcement des capacités des acteurs de l'aide en matière d'intégration de la protection



EAU, HYGIÈNE ET ASSAINISSEMENT

163 214 PERSONNES

/ Sensibilisation à l'hygiène
/ Construction et entretien des latrines
/ Construction et réhabilitation de points d'eau
/ Exploitation et entretien d'infrastructures en eau existantes
/ Formation et soutien aux comités de gestion de l'eau
/ Distributions de kits d'hygiène rechargeable et menstruelle
/ Analyse de la qualité de l'eau
/ Gestion des déchets solides



DISTRIBUTION

/ Distribution d'abris en urgence
/ Distribution de coupons alimentaires
/ Distribution de réchauds à combustible



GESTION DE CAMPS

/ Création de centres communautaires
/ Création de panneaux d'information accessibles aux communautés
/ Campagnes de sensibilisation
/ Accès et éclairage

Les centaines de milliers

de Rohingyas venus s'installer à Cox's Bazar au Bangladesh ont fortement renforcé la pression sur des ressources naturelles comme l'eau potable, sur les prix ou sur le marché du travail dans une région déjà très fragile, peu développée et densément peuplée.





Myanmar

CONTEXTE

Aléas climatiques, insécurité alimentaire, conflits armés, tensions intercommunautaires, apatrides, déplacements, trafics... Le Myanmar se retrouve au milieu de combinaisons complexes, rendant le pays et sa population vulnérables. À cela s'ajoute une pauvreté chronique, des inégalités structurelles sous-jacentes et des discriminations basées sur le genre, le handicap, l'ethnicité et la religion. Les conflits entre indépendantistes et l'armée régulière ont mené à un déplacement de population (fin 2017 plus de 700 000 Rohingyas fuyaient le Myanmar pour le Bangladesh) et augmenté le nombre de restrictions d'accès pour les acteurs humanitaires dans le nord de l'Etat. Situation récurrente, ces tensions ont notamment été vécues dans les états du Kachin et de Shan. La protection des populations reste une sérieuse préoccupation suite aux rapports sur les violations des Droits de l'Homme.



160 892 PERSONNES BÉNÉFICIAIRES

ÉQUIPES

18 internationaux, 264 nationaux

BUDGET

4,22 M€

PARTENAIRES

OFDA (USAID), ECHO, UNICEF, DFID/HARP-Facility, MHF (OCHA), CIAA, CDC, Mairie de Paris

POPULATION

55,6 millions d'habitants
148° sur 189 à l'indice de développement humain (PNUD 2018)

NOTRE ACTION

Face à la crise prolongée dans les États de Kachin et de Rakhine, SOLIDARITÉS INTERNATIONAL a répondu en urgence aux besoins de base en matière d'accès à l'eau, à l'assainissement et de sécurité alimentaire des populations touchées par le conflit (déplacés internes et communautés hôtes). En outre, l'association a renforcé les capacités de relèvement et d'adaptation des populations à risque, grâce à la mise en œuvre de solutions durables comme la construction de puits, de latrines et l'installation d'unités de traitement.

ACTIVITÉS



PROGRAMME DE RÉPONSE RAPIDE

131 628 PERSONNES

- / Distribution de kits d'hygiène
- / Amélioration des techniques agricoles
- / Accès à l'eau potable
- / Amélioration des bâtiments sanitaires
- / Construction de points d'eau



EAU, HYGIÈNE ET ASSAINISSEMENT

22 168 PERSONNES

- / Construction ou réhabilitation de puits
- / Construction de latrines
- / Distribution de kits d'hygiène
- / Installation de points de collecte des déchets
- / Entretien des latrines
- / Sensibilisation dans les écoles



SÉCURITÉ ALIMENTAIRE ET MOYENS D'EXISTENCE

7 096 PERSONNES

- / Sensibilisation aux nouvelles méthodes d'agriculture
- / Initiation à la culture de champignon
- / Distribution de transferts monétaires



Le Myanmar

reste un des pays les plus fermés au monde. Malgré l'exil de centaines de milliers de Rohingyas, beaucoup d'entre eux restent parqués dans des prisons à ciel ouvert, privés d'accès à l'éducation, à la santé et au travail.

AFGHANISTAN



Afghanistan

CONTEXTE

Avec une dégradation constante de la situation humanitaire, une augmentation de l'insécurité globale dans le pays et un immobilisme politique fort n'ayant pas permis de dégager des solutions de long terme, l'année 2018 a marqué le Cimetière des Empires. En raison du conflit armé entre les forces armées afghanes, leurs alliés internationaux et les milices soutenant les Talibans et les forces ayant prêté allégeance à l'État Islamique, plus de 200 000 personnes ont été déplacées. Les 34 provinces du pays ont été touchées par des incidents qui n'ont pas épargné les humanitaires, 25 d'entre eux ayant perdu la vie cette année.



53 398 PERSONNES BÉNÉFICIAIRES

PARTENAIRES

UNOCHA Afghanistan HPF, GAC, ECHO, AFD, UNHCR

BUDGET

1,82 M€

POPULATION

34,9 millions d'habitants
168° sur 189 à l'indice de développement humain (PNUD 2018)

NOTRE ACTION

Après 38 ans d'action humanitaire en faveur de et au côté des Afghans, SOLIDARITÉS INTERNATIONAL a cessé ses opérations et fermé ses bureaux dans le pays. Cet événement a profondément marqué la fin d'année 2018 du fait de la forte mobilisation de tout un chacun envers cette mission historique de l'association. Après un début d'année 2018 difficile en terme de financements et la fermeture de plusieurs bases dont la base historique de Bamyan, SOLIDARITÉS INTERNATIONAL a achevé ses dernières activités en Afghanistan en décembre.

ACTIVITÉS



SÉCURITÉ ALIMENTAIRE ET MOYENS D'EXISTENCE

5 680 PERSONNES

- / Distribution de cash à usage multiple
- / Distribution de cash pour l'alimentation



ABRIS

6 840 PERSONNES

- / Distribution de cash pour abris



PROTECTION

878 PERSONNES

- / Référencement de cas de protection et cartographie des services
- / Sensibilisation sur la protection



EAU, HYGIÈNE ET ASSAINISSEMENT

40 000 PERSONNES

- / Distribution de kits d'hygiène
- / Approvisionnement en eau potable par camion en urgence
- / Amélioration de forages en pompage solaire
- / Séances de promotion de l'hygiène
- / Assainissement : réhabilitation, construction et vidange de latrines
- / Construction de douches
- / Formation communautaire pour une meilleure gestion de l'eau
- / Approvisionnement de centres de santé en eau potable
- / Campagne de nettoyage dans les camps



AFGHANISTAN : 39 ANS, 1 000 POINTS ET 3 MILLIONS DE PERSONNES SECOURUES

SOLIDARITÉS INTERNATIONAL en Afghanistan c'est plus de 100 projets, plus de 3,2 millions de personnes aidées, plus de 1 000 points d'eau, des milliers, des saisons agricoles entières qui ont été soutenues grâce à nos équipes et grâce à celles de nos partenaires. Bref, l'histoire d'une vie. Celle de presque 40 ans. D'une organisation qui est née ici auprès des populations afghanes, au plus fort de la guerre et d'une expérience, d'histoire qui ont forgé toute l'identité de ce qu'est SOLIDARITÉS INTERNATIONAL aujourd'hui dans plus de 15 pays. J'ai beaucoup de noms en tête, beaucoup de noms de personnes qui ont contribué à la présence de SOLIDARITÉS INTERNATIONAL ici. Des expatriés, des staffs afghans qui ont créé l'histoire et qui continuent à la créer.

MERCI à ceux qui nous ont permis d'agir pendant tant d'années, nos partenaires, nos équipes, nos donateurs... sans cette chaîne de solidarité, rien n'aurait été possible.



THIERRY BENLHASSEN
Directeur des opérations

L'ESSENTIEL DES COMPTES EN 2018



ÉDITO DU TRÉSORIER

L'année 2018 s'inscrit dans la continuité de la croissance de 2017 avec un volume d'activité qui passe de 79 M€ en 2017 à 86 M€ en 2018. Les trois plus importantes missions de l'association, en termes de dépenses, sont la RDC (14,1 M€), la Syrie (9,1 M€) et le Liban (7,1 M€).

En plus d'une forte croissance, la stratégie de diversification des ressources que SOLIDARITÉS INTERNATIONAL a entamée en 2016 continue de porter ses fruits. En effet, d'un côté les fonds privés continuent d'augmenter pour atteindre 18,5 M€ en 2018 contre 16,3 M€ en 2017, ce qui provient principalement de contrats pluriannuels signés avec d'autres ONGs qui sont elles-mêmes chefs de file dans des consortiums. De l'autre, les subventions signées avec des partenaires autres que les agences des Nations Unies et les fonds institutionnels européens doublent pour la seconde année consécutive

La collecte de fonds auprès du grand public baisse de 7 % pour atteindre 3,8 M€ en 2018, contre 4,1 M€ en 2017. Plusieurs facteurs externes expliquent cette baisse, la hausse de la CSG pour les retraités, la suppression de l'ISF remplacé par l'IFI, le prélèvement à la source et le climat social en France. Par ailleurs, les frais d'appel à la générosité du public augmentent pour atteindre 3,4 M€ en 2018, contre 2,9 M€ en 2017. Cette hausse traduit la phase d'investissement soutenue dans laquelle SOLIDARITÉS INTERNATIONAL s'est engagée pour augmenter son indépendance financière et diversifier ses ressources.

Les frais de fonctionnement diminuent, pour la seconde année consécutive, passant de 2,7 M€ à 2,0 M€ - diminution principalement due aux charges financières et aux charges exceptionnelles en baisse.

Ces éléments amènent à un résultat positif de 159 363 €. En conséquence les fonds associatifs augmentent à 2,2 M€ au 31 décembre 2018

Pour autant, l'association, dans une recherche constante d'efficacité, a affecté plus de 91 % de son budget aux actions de terrain. Ce chiffre témoigne de notre volonté de répondre aux besoins des plus fragiles, unique moteur de l'aide humanitaire.

SOLIDARITÉS INTERNATIONAL cherche à atteindre un niveau de réserves qui permet de couvrir au moins 6 mois de ses frais de structures. Les frais de structures correspondent aux frais de fonctionnement, de communication, de recherches de fond (hors frais d'appel à la générosité du public) ainsi que le support aux opérations. Les réserves au 31 décembre 2018 permettent de couvrir 4 mois de frais de structures

VALIDÉ LORS DE L'AG LE 22 JUIN 2019



FRÉDÉRIC BOS
Trésorier

RAPPORT GÉNÉRAL DU COMMISSAIRE AUX COMPTES (Exercice clos le 31 décembre 2018)

AUX MEMBRES,
En exécution de la mission qui nous a été confiée votre Assemblée Générale, nous avons effectué l'audit des comptes annuels de l'association SOLIDARITÉS INTERNATIONAL relatifs à l'exercice clos le 31 décembre 2018.

OPINION SUR LES COMPTES ANNUELS
Nous avons effectué notre audit selon les normes d'exercice professionnel applicables en France. Un audit consiste à vérifier, par sondages ou au moyen d'autres méthodes de sélection, les éléments justifiant des montants et informations figurant dans les comptes annuels. Il consiste également à apprécier les principes comptables suivis, les estimations significatives retenues et la présentation d'ensemble des comptes.

Nous certifions que les comptes annuels sont, au regard des règles et principes comptables français, réguliers et sincères et donnent une image fidèle du résultat des opérations de l'exercice écoulé ainsi que de la situation financière et du patrimoine de l'association la fin de cet exercice.

JUSTIFICATION DES APPRÉCIATIONS
Nous portons à votre connaissance les appréciations suivantes qui, selon notre jugement professionnel, ont été les plus importantes pour l'audit des comptes annuels de l'exercice :
• La partie "VI – Les fonds dédiés" de l'annexe présente les mouvements intervenus sur les fonds dédiés au cours de l'exercice. Nous nous sommes notamment assurés, sur la base de la documentation juridique obtenue et des contrôles par sondages des dépenses réalisés, de la correcte détermination et évaluation des fonds dédiés à la clôture de

l'exercice; de la correcte évaluation et comptabilisation des écarts latents de change.

• Comme présenté en notes "VII – Provision pour risques et charges" et "XIV – Engagements hors bilan" de l'annexe, votre association constitue des provisions pour couvrir les risques liés à ses activités. Sur la base des éléments disponibles à ce jour, nous n'exprimons pas d'opinion sur des éléments de ces comptes annuels pris isolément.

VÉRIFICATIONS ET INFORMATIONS SPÉCIFIQUES
Nous n'avons pas d'observation à formuler sur la sincérité et la concordance avec les comptes annuels des informations données dans le rapport financier du trésorier et dans les autres documents adressés aux membres sur la situation financière et les comptes annuels.

Paris, le 14 juin 2019

COMPTE D'EMPLOIS ET DE RESSOURCES

EMPLOIS (en milliers d'Euros)	2017	2018
Total missions humanitaires	68 645	75 880
Frais de recherche de fonds	3 077	3 576
Frais de fonctionnement	2 697	2 075
Total des emplois de l'exercice inscrits au compte de résultat	74 420	81 531
Dotations aux provisions	472	527
Engagements à réaliser sur ressources affectées	43 059	64 155
Excédent	0	159
Total général	117 950	146 373
Contributions en nature	4 153	4 072
Total des emplois de l'exercice	122 103	150 445
TOTAL DES EMPLOIS UTILISÉS	79 045	86 130

RESSOURCES (en milliers d'Euros)	2017	2018
Ressources collectées auprès du public	4 146	3 837
Autres fonds privés	16 363	18 519
Subventions et concours publics	70 068	80 250
Autres produits	129	156
Total des ressources de l'exercice inscrites au compte de résultat	90 706	102 762
Reprises des provisions	644	552
Ressources affectées non utilisées des exercices antérieurs	26 165	43 059
Déficit	435	0
Total général	117 950	146 373
Contributions en nature	4 153	4 072
Total des ressources de l'exercice	122 103	150 445
TOTAL DES RESSOURCES UTILISÉES	78 610	86 290

BILAN SIMPLIFIÉ

ACTIF (en milliers d'Euros)	2017	2018
Immobilisations incorporelles	19	37
Immobilisations corporelles	382	389
Immobilisations financières	112	107
Actif Immobilisé	512	533
Stocks et en cours	296	387
Créances Bailleurs de Fonds	38 528	68 643
Autres Créances	379	2553
Disponibilités	14 315	25 179
Actif Circulant	53 518	96 762
Comptes de régularisation	578	248
TOTAL DE L'ACTIF	54 608	97 544

PASSIF (en milliers d'Euros)	2017	2018
Report à nouveau / Réserves	2 444	2 008
Résultat de l'exercice	-435	159
Fonds associatifs	2 008	2 168
Provisions pour risques et charges	520	520
Fonds dédiés	42 658	64 155
Emprunts de trésorerie	2 325	7 607
Dettes Fournisseurs et comptes rattachés	1 411	1 649
Dettes fiscales et sociales	2 529	2 235
Autres dettes	2 739	18 221
Dettes	9 004	29 711
Comptes de régularisation	418	989
TOTAL DU PASSIF	54 608	97 544



TIPHAÏNE DUPONT
Directrice financière

VOLUME D'ACTIVITÉ PAR MISSION

La République démocratique du Congo est devenue le terrain le plus important pour SOLIDARITÉS INTERNATIONAL, après une croissance de son volume entre 2017 et 2018 de 51 %. Cette hausse reflète l'intensification d'un programme de réponse rapide aux mouvements de population. La Syrie est la seconde mission la plus importante en 2018, avec 12 % du volume. La Syrie connaît également une forte croissance entre 2017 et 2018, notamment avec la signature d'un contrat en consortium dans le Nord Est Syrien en fin d'année. Enfin, le volume du Liban diminue de 55 % par rapport à 2017 et devient ainsi la troisième mission de SOLIDARITÉS INTERNATIONAL.

Une ouverture de mission a lieu en 2018 : le Burkina Faso où, face à la dégradation de la situation sécuritaire, l'explosion des besoins humanitaires et le fort recul de l'accès aux services de base, SOLIDARITÉS INTERNATIONAL intervient pour renforcer l'accès à l'eau et améliorer les conditions d'hygiène.

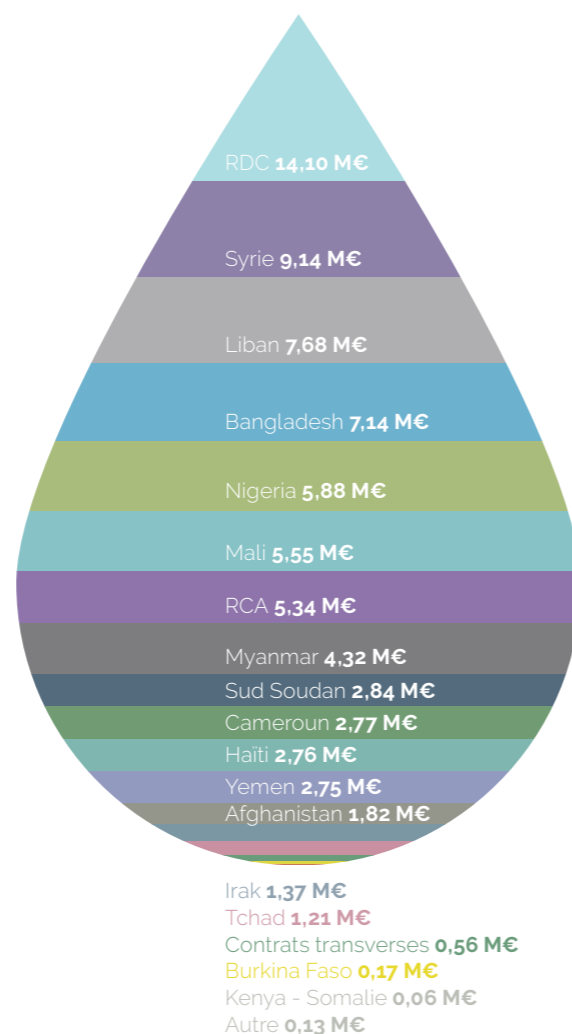
Trois fermetures de mission ont lieu en 2018, en raison des contraintes de financements, bien que les besoins humanitaires restent élevés : Kenya-Somalie, Afghanistan et Éthiopie.

Le volume financier des autres missions évolue en fonction des besoins humanitaires, et des financements disponibles.

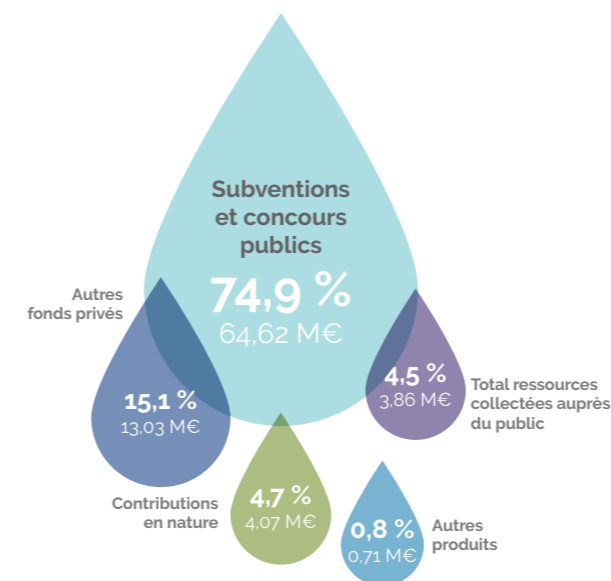
Croissance au Yémen (mission ouverte courant 2017), au Bangladesh, en RCA. Réduction des opérations en Haïti, Tchad et au Sud Soudan.

Des opérations d'explorations ou de veille ont lieu tout au long de l'année 2018 : Pakistan, Burundi et en Tunisie (base d'exploration pour la Lybie).

SOLIDARITÉS INTERNATIONAL compte 16 missions opérationnelles au 31 décembre 2018.



ORIGINE DES RESSOURCES UTILISÉES 2017



La part des ressources issues de la collecte auprès du grand public reste marginale, moins de 5 % de nos ressources utilisées sur l'année. Toutefois, ces fonds sont essentiels pour SOLIDARITÉS INTERNATIONAL car ils ont un effet levier pour obtenir des fonds institutionnels, c'est pourquoi l'association continue d'investir pour les développer.

En incluant les Contributions en Nature, les ressources utilisées en 2018 augmentent de 10 %, passant de 78,6 M€ à 86,3 M€. Si on exclut les contributions en nature, elles passent de 74,4 M€ à 82,2 M€.

Les ressources totales collectées sur l'exercice augmentent de 12 % pour atteindre 107,4 M€. Il s'agit là du volume de l'ensemble des ressources financières signées et les contributions en nature ; soit un total de 103,3 M€ de ressources financières (+13 %) et de 4,0 M€ de contributions en nature [-2 %]

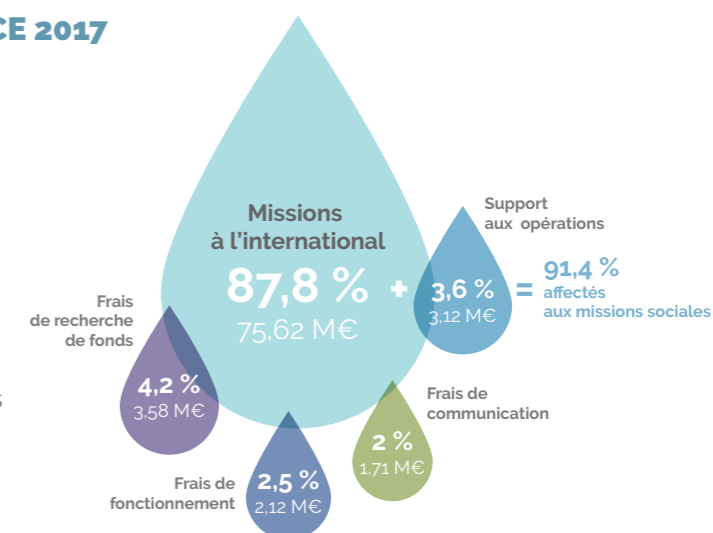
RÉPARTITION DES EMPLOIS DE L'EXERCICE 2017

La part des dépenses consacrées aux missions humanitaires à l'international est stable depuis 2015, elle diminue légèrement en 2018 et représente 91,4 % du total des emplois.

La part du "Support aux Opérations" - frais directs du siège relatif à la gestion des activités des missions - est stable (3,6 % des emplois en 2017 et en 2018). Il s'agit principalement des postes au siège dédiés directement au support et à l'appui techniques des missions - équipes desks, et une partie des équipes RH et logistique.

Les frais de recherche de fonds augmentent de 16 % entre 2018 et 2017 (contre 26% d'augmentation en 2017), soit 499 K€. Cette rubrique comprend les frais d'appel à la générosité publique mais aussi les frais de recherche d'autres fonds privés et de subventions.

Les frais d'information et communication augmentent légèrement (+2 %) pour atteindre à 484 K€ en 2018, contre 474 K€ en 2017. Les frais du siège, hors dotations aux provisions et charges financières et exceptionnelles, augmentent légèrement (+8 %) pour atteindre 2 M€.



RIGUEUR ET TRANSPARENCE

SOLIDARITÉS INTERNATIONAL est une des premières ONG françaises à avoir mis en place un service d'audit interne. L'équipe de l'Audit et Gestion Intégrées des Risques (AGIR) permet à l'association de s'assurer de la meilleure gestion possible de ses ressources financières, de ses achats et de ses ressources humaines.

En 2018, ont ainsi été effectuées 8 visites d'audit interne sur le terrain. Par ailleurs nos partenaires ont audité, au siège et sur le terrain, quelques 79 contrats de financement pour un montant de 45 millions d'euros. Le volume annuel audité représente proportionnellement 52 % du volume opérationnel annuel de la structure.



UNE ASSOCIATION AGRÉÉE "DON EN CONFIANCE"

SOLIDARITÉS INTERNATIONAL est agréé par le Comité de la Charte du don en confiance, organisme d'agrément et de contrôle des associations et fondations françaises faisant appel aux dons. Ainsi, SOLIDARITÉS INTERNATIONAL, comme près de 80 autres organisations, s'engage à respecter des principes relatifs au fonctionnement statutaire et à la gestion désintéressée, à la transparence financière, à la rigueur de la gestion, à la qualité de la communication et des actions de collectes de fond. Les chiffres présentés sont issus des comptes 2018 qui ont été certifiés par un Commissaire aux Comptes indépendant, ACA Nexia.

Pour plus d'informations : www.comitecharte.org

MERCI

À NOS DONATEURS PARTICULIERS QUI SOUTIENNENT GÉNÉREUSEMENT ET FIDÈLEMENT NOTRE ACTION HUMANITAIRE

À NOS PARTENAIRES INSTITUTIONNELS

- » Commission Européenne
 - DG-ECHO
 - EuropAid
- » Coopération américaine
 - USAID/OFDA
 - BPRM
- » Agences des Nations Unies
 - UNICEF
 - OCHA
 - UNHCR
- PAM
- PNUD
- UN-HABITAT
- CHF
- » Coopération Française
 - AFD
 - CIAA
 - CDCS
- » Organisations Internationales
 - IOM
- » Autres Partenaires
 - Ministère des Affaires Etrangères Neerlandais
 - Ministère de la Santé Malien (DRDSES)
 - Direction Nationale de l'Hydraulique au Mali
- Coopération Allemande (GIZ)
- Coopération Britannique (DFID)
- Coopération Canadienne (GAC)
- Coopération Norvégienne (NORAD)
- Coopération Suisse (SDC)
- Fonds humanitaire RDC
- Start Fund

AUX COLLECTIVITÉS ET ÉTABLISSEMENTS PUBLICS FRANÇAIS QUI NOUS SOUTIENNENT

- Agence de l'eau Adour-Garonne
- Agence de l'eau Artois-Picardie
- Agence de l'eau Loire-Bretagne
- Agence de l'eau Rhône Méditerranée Corse
- Agence de l'Eau Seine-Normandie
- Agence d'urbanisme et de développement du Pays de Saint Omer
- Communauté d'agglomération de Béthune-Bruay Artois Lys Romane
- Communauté d'agglomération du Bassin de Brive
- Communauté du Pays Voironnais
- La Seyne sur mer
- Métropole Aix-Marseille-Provence
- Métropole de Toulouse
- Ville de Blois
- Ville de Paris
- Syndicat des Eaux d'Île-de-France (SEDIF)
- Syndicat des Eaux de la Presque-île de Gennevilliers (SEPG)
- Syndicat interdépartemental pour l'assainissement de l'agglomération parisienne (SIAAP)
- Syndicat Intercommunal de l'assainissement du bassin Cannois (SIAUBC)

À NOS ENTREPRISES ET FONDATIONS PARTENAIRES

- Alpak Transports
- Althémis
- Amplegest
- Angarde
- Auboueix
- Crédit Coopératif
- Credit Municipal de Toulouse
- Eleos Label
- Fondation Agir pour l'accès à l'eau et le développement
- Fondation BIC
- Fondation Orange
- Fondation Veolia
- Fondation de Lille
- Fondation Agnès B.
- Friedrich Surgelès
- Heoh
- Les cycles de l'immobilier
- Netpresse
- Piscines Magiline
- Pilotes PLV
- SmartPharma
- Suricats Consulting
- The Tolkien Trust
- Innate



Aider plus loin.

SOLIDARITÉS
INTERNATIONAL

89 RUE DE PARIS
92110 CLICHY - FRANCE
+33 (0)1 76 21 86 00
🌐 www.solidarites.org