

# L'ESSENTIEL 2018

## 1980 - 2018

Depuis la première mission de l'association en 1980 en Afghanistan, nos équipes sont intervenues dans plus d'une trentaine de pays à travers le monde pour apporter en main propre une aide vitale leur permettant de conserver leur dignité et à retrouver les moyens de leur autonomie.

**86 MILLIONS D'EUROS  
D'AIDE HUMANITAIRE**

**91,4 % DE NOS RESSOURCES  
SONT AFFECTÉS À NOS MISSIONS  
HUMANITAIRES EN FAVEUR  
DES POPULATIONS DÉMUNIÉS**

Un chiffre qui relève d'un choix stratégique, correspondant à notre idée de l'engagement humanitaire.

**52 341 DONATEURS ACTIFS**

Garants de notre indépendance et de notre réactivité, ils sont un soutien financier essentiel qui nous permet d'intervenir rapidement auprès des populations en danger.

**22 ENTREPRISES PARTENAIRES**  
ont soutenu nos programmes.

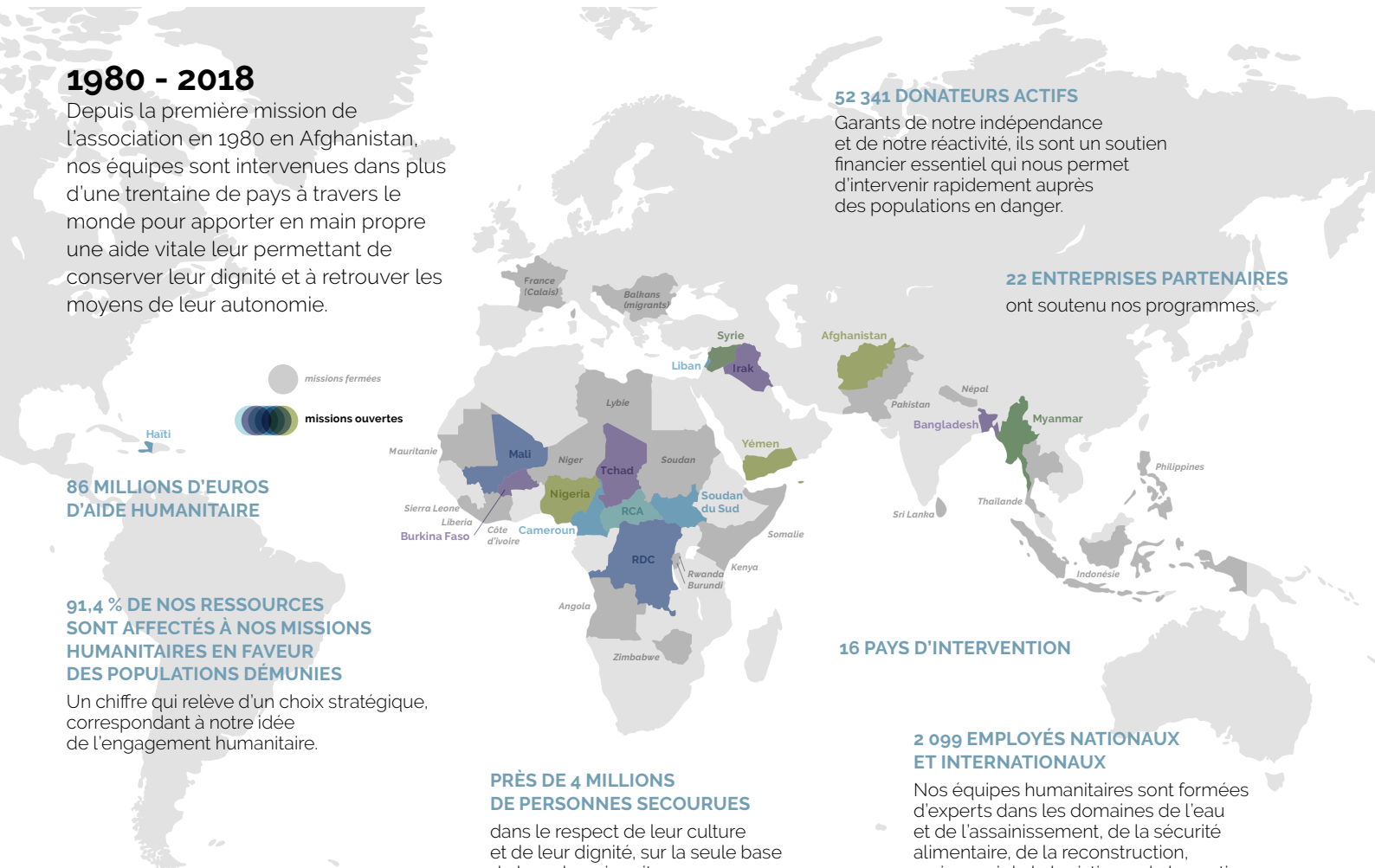
**16 PAYS D'INTERVENTION**

**2 099 EMPLOYÉS NATIONAUX  
ET INTERNATIONAUX**

Nos équipes humanitaires sont formées d'experts dans les domaines de l'eau et de l'assainissement, de la sécurité alimentaire, de la reconstruction, mais aussi de la logistique, de la gestion.

**PRÈS DE 4 MILLIONS  
DE PERSONNES SECOURUES**

dans le respect de leur culture et de leur dignité, sur la seule base de leurs besoins vitaux.



## ÉDITO

Notre devise depuis bientôt 40 ans : "La première réponse à la souffrance humaine doit être la solidarité." Notre solidarité s'exprime par la présence en 2018 de plus de 2 000 employés de l'association, actifs dans tous les pays où nous agissons, agissant au cœur des territoires, si près des personnes qui nous font confiance, pour les aider dans le temps de l'urgence et les accompagner dans le temps de post-urgence.

Cette proximité physique est nécessaire, pour comprendre, pour ajuster, nous adapter, évaluer, et rendre compte. Elle nous donne la légitimité de parler de l'accès à l'eau potable, qui est notre première cause de plaidoyer, et que nous porterons en 2021 au Forum Mondial de l'Eau à Dakar. Elle est compliquée par des enjeux de sécurité, et des procédures de plus en plus exigeantes. Mais elle est essentielle pour que vive le premier de nos principes : "humanité".

Ainsi, en 2019, nous redisons à nos donateurs et nos adhérents, que nous avons besoin d'eux ; pour que vive fortement notre ancrage au sein de la société civile, et que notre action soit portée et partagée par cette communauté qui est notre socle.



**ANTOINE PEIGNEY**  
Président

# LA PREMIÈRE RÉPONSE À LA SOUFFRANCE HUMAINE DOIT ÊTRE LA SOLIDARITÉ

**En 2018, nos équipes ont été une nouvelle fois confrontées à des crises toujours plus longues et souvent plus intenses. Elles n'ont encore eu de cesse d'accéder aux plus démunis, s'attachant à mettre en pratique une devise commune : la première réponse à la souffrance humaine doit être la solidarité.**

L'année 2018 a tout d'abord été marquée par la continuation de la guerre civile au Yémen, et notamment de son impact sur la sécurité alimentaire des populations, au Nord et au Sud. Plus de 20 millions de personnes ont été touchées par un manque d'accès à la nourriture, dont presque 7 millions de manière critique. Cette guerre a poursuivi son œuvre de déstructuration profonde des services publics et de l'accès aux in-

frastructures, et l'on a pu noter en 2018 une multiplication des foyers épidémiques sur l'ensemble du pays, même si le choléra y a été moins prégnant que l'année précédente.

Plus largement au Moyen-Orient, la communauté humanitaire a été particulièrement mobilisée par le besoin exprimé de mutation progressive de la réponse humanitaire vers des solutions structurelles, comme en Irak, au Liban ou en Jordanie, et

plus modérément en Syrie. La marche forcée vers des enjeux de reconstruction et de développement risque toutefois de faire oublier à terme des situations purement humanitaires nécessitant toujours une implication forte de la communauté.

2018 a également été l'année de l'explosion de la situation politique et sociale au Venezuela, encouragée par l'implication grandissante de la communauté in-

ternationale dans le jeu de pouvoir entre le gouvernement Chavez et l'opposition. Souffrant jusque-là d'une crise sociale et sanitaire, le pays est entré dans un marasme économique puis humanitaire d'une intensité inégalée en Amérique latine ces dernières années.

Le Sahel est également revenu en premier plan sous les projecteurs des politiques étrangères. L'instabilité sur la zone des 3 frontières (Niger, Mali, Burkina Faso) y a franchi un nouveau palier, avec comme conséquence de nouveaux mouvements de populations.

Une situation ayant poussé SOLIDARITÉS INTERNATIONAL à renforcer sa présence sur la région (ouverture à Djibo au Burkina Faso), et à envisager une capacité de réponse d'urgence transfrontalière.

La RDC a confirmé en 2018 son statut de crise humanitaire de premier plan, malgré un désintéressement annoncé des bailleurs fin 2017. Une position – contestée par SI à l'époque – ayant sans doute entraîné l'embrassement de certains foyers épidémiques

classiques (choléra) et le besoin d'interventions en urgence, le portfolio d'acteurs humanitaires en capacité de réponse s'étant largement réduit en début d'année en raison de la réduction des financements. 2018 a bien sûr aussi marqué la réapparition du virus Ebola, au Nord-Ouest puis au Nord-Est du pays.

Enfin, la catastrophe annoncée de protection et de respect des droits de l'Homme des populations Rohingyas au Myanmar continue de démontrer l'absence totale de volonté de trouver une solution politique par les États Membres de l'ONU. Peu de crises ont, en 2018, pu témoigner d'un tel intérêt des décideurs politiques internationaux. Les organisations humanitaires en place au Rakhine ou sur les zones d'influx au Bangladesh sont simplement restées livrées à elles-mêmes, sans aucune solution viable proposée pour le futur de ces populations.



**ALEXANDRE GIRAUD**  
Directeur Général

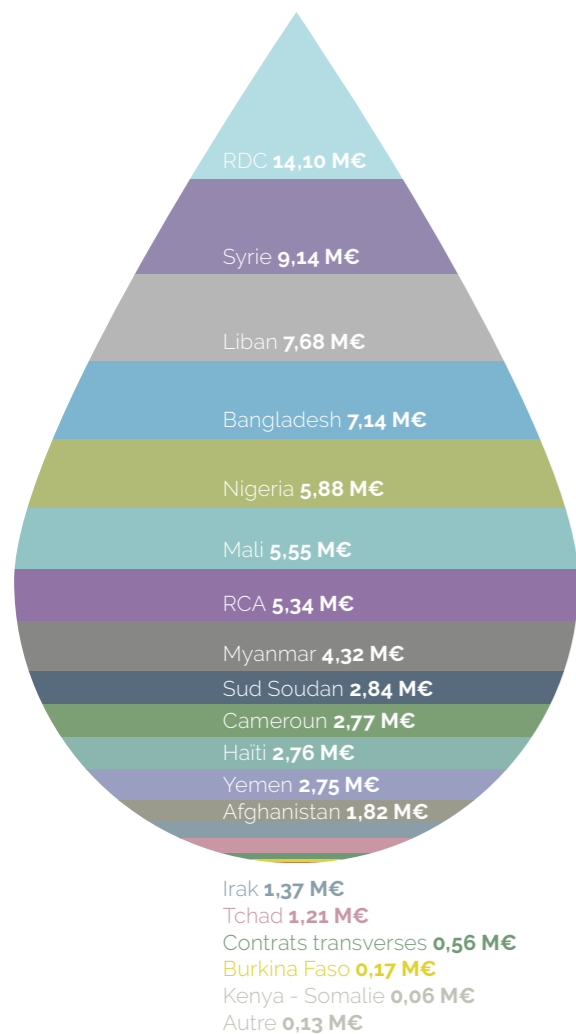
## SOLIDARITÉS INTERNATIONAL

Depuis près de 40 ans, l'association d'aide humanitaire SOLIDARITÉS INTERNATIONAL se bat pour accéder et porter secours aux victimes de conflits armés et de catastrophes naturelles. Notre mission est de répondre en urgence à leurs besoins vitaux : boire, manger, s'abriter ; et de les accompagner vers l'autonomie. Particulièrement engagées dans le combat contre les maladies liées à l'eau insalubre, première cause de mortalité au monde, nos équipes humanitaires développent une expertise et un savoir-faire reconnu dans le domaine de l'accès à l'eau potable et à l'assainissement, mais aussi dans ceux, essentiels, de la sécurité alimentaire et de la reconstruction.

### VOLUME D'ACTIVITÉ PAR MISSION

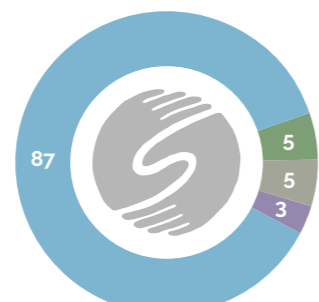
**Total : 72,78 M€**

VOLUME DES DÉPENSES PAR MISSION, EN M€, DONS EN NATURE INCLUS



### RAISON PRINCIPALE D'INTERVENTION

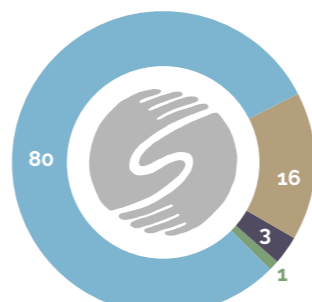
(EN % DU BUDGET 2018)



- Conflit/crise politique
- Épidémie
- Catastrophe naturelle soudaine
- Crise économique et sociale
- Catastrophe naturelle lente 0%
- Hors crise 0%

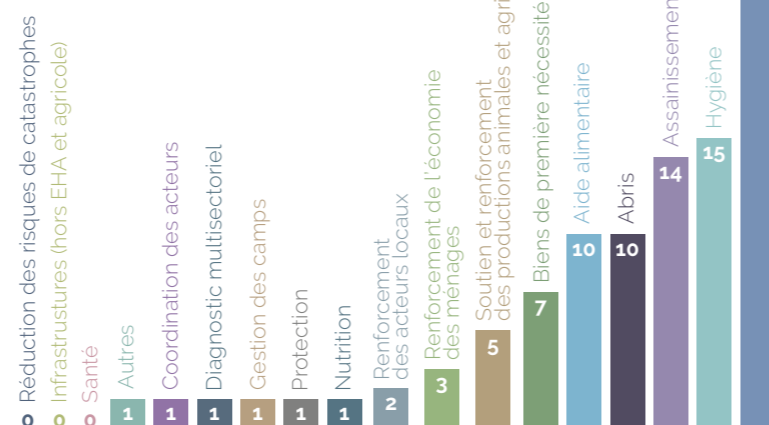
### MODALITÉS D'INTERVENTION

(EN % DU BUDGET 2018)



- Réponse d'urgence et contingence
- Relèvement
- Réduction des risques de catastrophes
- Stratégie de sortie

### TYPOLOGIE DES ACTIVITÉS MISES EN ŒUVRE (EN %)



## LES DATES CLEFS DE 2018



### YÉMEN

En 2018, la mission de SOLIDARITÉS INTERNATIONAL au Yémen est réellement devenue opérationnelle après une ouverture fin 2017. La couverture géographique de nos activités s'est étendue et couvre maintenant les gouvernorats de Lahj et celui de Taizz. SI est rapidement devenu un des premiers acteurs humanitaires à lancer des opérations sur la Côte Ouest du pays (districts du sud du gouvernorat d'Al Hudaydah), à proximité d'une des principales lignes de front actives du conflit.



### BURKINA FASO

L'instabilité sur la zone des 3 frontières (Niger, Mali, Burkina Faso) a franchi un nouveau palier en 2018. Détérioration de la sécurité, explosion des besoins humanitaires et le fort recul de l'accès aux services de base avec comme conséquence de nouveaux mouvements de populations. En juillet 2018, un premier diagnostic est lancé et mènera, au regard des besoins humanitaires, à l'ouverture d'une mission dans le pays au mois d'octobre.



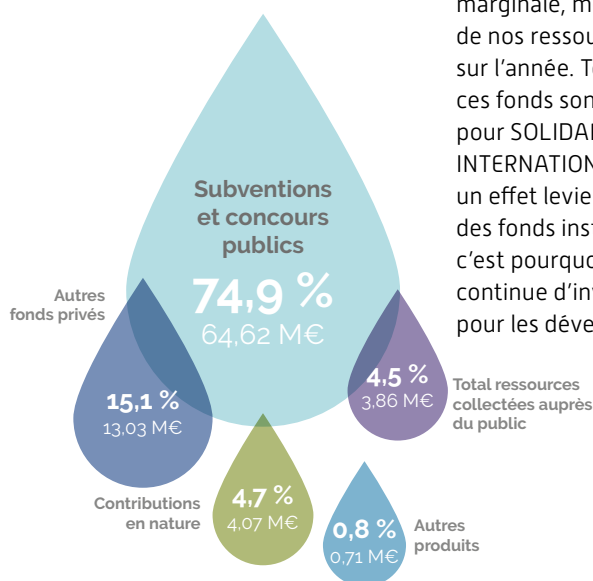
### AFGHANISTAN

Après presque 40 ans d'action humanitaire aux côtés des Afghans, SOLIDARITÉS INTERNATIONAL a cessé ses opérations et fermé ses bureaux dans le pays en décembre 2018. Cet événement a profondément marqué l'année du fait de la forte mobilisation de toute la structure envers cette mission historique de l'association. SOLIDARITÉS INTERNATIONAL a achevé son dernier projet d'EHA d'urgence dans la complexe province de Kunduz.

# COMPTES EMPLOI-RESSOURCES 2018

## ORIGINE DES RESSOURCES UTILISÉES 2018

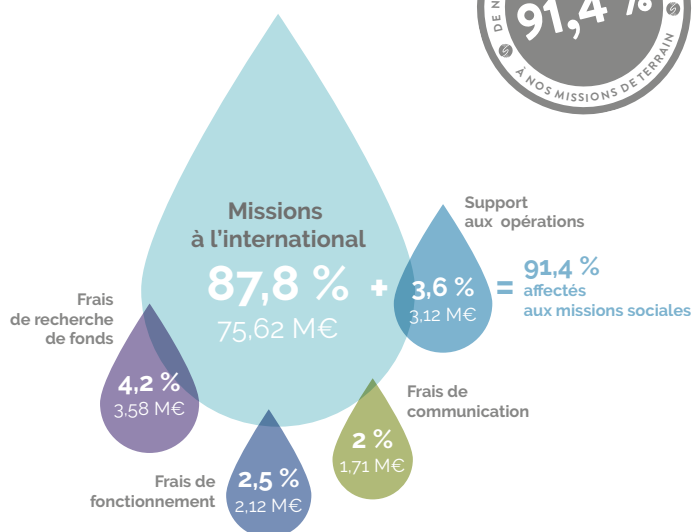
Total : 86,2M€



La part des ressources issues de la collecte auprès du grand public reste marginale, moins de 5 % de nos ressources utilisées sur l'année. Toutefois, ces fonds sont essentiels pour SOLIDARITÉS INTERNATIONAL car ils ont un effet levier pour obtenir des fonds institutionnels, c'est pourquoi l'association continue d'investir pour les développer.

## RÉPARTITION DES EMPLOIS DE L'EXERCICE 2018

Total : 86,1 M€



## BILAN SIMPLIFIÉ

ACTIF (en milliers d'Euros)	2017	2018
Immobilisations incorporelles	19	37
Immobilisations corporelles	382	389
Immobilisations financières	112	107
<b>Actif Immobilisé</b>	<b>512</b>	<b>533</b>
Stocks et en cours	296	387
Créances Bailleurs de Fonds	38 528	68 643
Autres Créances	379	2553
<b>Disponibilités</b>	<b>14 315</b>	<b>25 179</b>
Actif Circulant	53 518	96 762
Comptes de régularisation	578	248
<b>TOTAL DE L'ACTIF</b>	<b>54 608</b>	<b>97 544</b>

PASSIF (en milliers d'Euros)	2017	2018
Report à nouveau / Réserves	2 444	2 008
Résultat de l'exercice	-435	159
<b>Fonds associatifs</b>	<b>2 008</b>	<b>2 168</b>
<b>Provisions pour risques et charges</b>	<b>520</b>	<b>520</b>
<b>Fonds dédiés</b>	<b>42 658</b>	<b>64 155</b>
Emprunts de trésorerie	2 325	7 607
Dettes Fournisseurs et comptes rattachés	1 411	1 649
Dettes fiscales et sociales	2 529	2 235
Autres dettes	2 739	18 221
<b>Dettes</b>	<b>9 004</b>	<b>29 711</b>
Comptes de régularisation	418	989
<b>TOTAL DU PASSIF</b>	<b>54 608</b>	<b>97 544</b>

SOLIDARITÉS INTERNATIONAL cherche à atteindre un niveau de réserves qui permet de couvrir au moins 6 mois de ses frais de structures. Les frais de structures correspondent aux frais de fonctionnement, de

communication, de recherches de fond (hors frais d'appel à la générosité du public) ainsi que le support aux opérations. Les réserves au 31 décembre 2018 permettent de couvrir 4 mois de frais de structures.

## RIGUEUR ET TRANSPARENCE

SOLIDARITÉS INTERNATIONAL est une des premières ONG françaises à avoir mis en place un service d'audit interne. La direction déléguée à la Transparence et au Développement Institutionnel (TDI) permet à l'association de s'assurer de la meilleure gestion possible de ses ressources financières, de ses achats et de ses ressources humaines. En 2018, ont ainsi été effectuées 8 visites d'audit interne sur le terrain. Par ailleurs nos partenaires ont audité, au siège et sur le terrain, quelques 79 contrats de financement pour un montant de 45 millions d'euros. Le volume annuel audité représente proportionnellement 52 % du volume opérationnel annuel de la structure.



## UNE ASSOCIATION AGRÉÉE "DON EN CONFIANCE"

SOLIDARITÉS INTERNATIONAL est agréé par le Comité de la Charte du don en confiance, organisme d'agrément et de contrôle des associations et fondations françaises faisant appel aux dons. Ainsi, SOLIDARITÉS INTERNATIONAL, comme près de 80 autres organisations, s'engage à respecter des principes relatifs au fonctionnement statutaire et à la gestion désintéressée, à la transparence financière, à la rigueur de la gestion, à la qualité de la communication et des actions de collectes de fond.

Les chiffres présentés sont issus des comptes 2018 qui ont été certifiés par un Commissaire aux Comptes indépendant, ACA Nexia.

Pour plus d'informations : [www.comitecharte.org](http://www.comitecharte.org)

