



RAPPORT ANNUEL

2019



**SOLIDARITÉS
INTERNATIONAL**

ACTEUR MAJEUR DU COMBAT
POUR L'EAU DEPUIS 1980

ÉDITO

SOLIDARITÉS INTERNATIONAL boucle en 2019 la deuxième année de sa stratégie à 3 ans dont un des objectifs est de valoriser sa présence dans les zones les plus difficiles, où les besoins sont les plus importants, auprès de la communauté humanitaire et du grand public. Force est de constater que nous avons progressé dans ce domaine ! Dans un monde humanitaire qui n'est pas épargné par la frilosité et qui tend à se protéger des risques plutôt qu'à les surmonter, notre association a encore démontré son professionnalisme et son engagement à apporter l'aide là où elle est la plus nécessaire.

Que ce soit au nord-est syrien, un conflit où s'affronte de nombreuses puissances régionales et internationales, au cœur de la crise vénézuélienne où l'association découvre une nouvelle géographie humanitaire ou encore dans la mobilisation en urgence au Mozambique suite à un cyclone dévastateur et face à une nouvelle épidémie d'Ebola en RDC, SOLIDARITÉS INTERNATIONAL répond encore présente à l'appel. Chaque année, tristement, l'intervention dans les zones de conflits prend une part toujours plus importante dans nos actions. Si nous pouvons nous réjouir de voir le cessez-le-feu tenir au Soudan du Sud, les situations au Yémen ou dans l'État de Borno au Nigéria se détériorent et de nouvelles zones de tensions, comme le Cameroun anglophone, continuent d'apparaître.

Pour rappeler ces réalités du terrain et les contraintes qu'elles imposent à nos interventions, nous démultiplions notre représentation dans les instances de gouvernance humanitaire (WASH et Log global clusters, Start Network, ALNAP, Partenariat Français pour l'Eau, etc.) afin de porter la voix du terrain et des populations affectées dans les forums qui façonnent l'organisation de l'aide humanitaire de demain. De la même manière, la poursuite de notre série *De vos propres yeux*, nous permet d'amener le grand public au plus près de l'action pour sensibiliser le plus grand nombre à la situation de ceux vivant les crises oubliées. Car témoigner et créer des passerelles entre les mondes, là aussi réside notre devoir de solidarité.

Cet engagement à répondre aux besoins humanitaires croissants a apporté une forte croissance à notre association, dont le budget a crû de plus de 25 % en 2019, en partie grâce au développement des financements français et américains. Mais qui dit croissance dit également responsabilité et vigilance accrues, notamment face aux problématiques de sécurité, de lutte contre les abus, la fraude et l'exploitation et d'adaptation à des cadres légaux internationaux toujours plus contraignants pour l'aide humanitaire, et qui ne doivent pas détourner notre attention de notre mission première : sauver des vies.



ALEXANDRE GIRAUD
DIRECTEUR GÉNÉRAL DE SOLIDARITÉS INTERNATIONAL



RAPPORT ANNUEL 2019

Une publication proposée par SOLIDARITÉS INTERNATIONAL

DIRECTEUR GÉNÉRAL
Alexandre Giraud

DIRECTEUR DU DÉVELOPPEMENT & DE LA COMMUNICATION
Guillaume Cotillard

RESPONSABLE GLOBAL DES PARTENARIATS PRIVÉS
Jonathan Brooker

RÉDACTRICE EN CHEF
Chloé Demoulin

RÉDACTION
Thierry Benlahsen
Clotilde Bertet
Jonathan Brooker
Chloé Demoulin
Tiphaine Dupont
Alexandre Giraud
Xavier Lauth
Julie Mayans
Antoine Peigney
Sonia Rahal

PHOTO COUVERTURE
Pauline Merveille

PHOTOS
Clotilde Bertet
Vianney Bezar-Falgas
Maxence Bradley
Gwenn Dubourthoumieu
Thomas Janny
Clément Kolopp
Pauline Merveille
Hanna Morris
Tiecoura N'Daou
Naymuzzaman Prince
SOLIDARITÉS INTERNATIONAL
Adrienne Surprenant
Vincent Tremeau
Quentin Veuillet

CONCEPTION GRAPHIQUE & ILLUSTRATIONS
Frédéric Javelaud

IMPRESSION
Copymage
SOLIDARITÉS INTERNATIONAL
WWW.SOLIDARITES.ORG



AU PLUS PRÈS DES BESOINS

Engagée en faveur de l'accès à l'eau potable et à l'assainissement pour tous, SOLIDARITÉS INTERNATIONAL vient en aide aux populations frappées par les conflits, les épidémies et les catastrophes naturelles. Présentes depuis 40 ans sur le terrain des crises les plus sévères, nos équipes humanitaires ont pour mission d'accéder aux populations, de secourir le plus rapidement et le plus efficacement celles et ceux dont la santé et la vie sont menacées, en couvrant leurs besoins vitaux : boire, manger, s'abriter. Après avoir répondu à l'urgence en délivrant une aide en mains propres, elles accompagnent les personnes les plus fragiles jusqu'à ce qu'elles recouvrent les moyens de leur subsistance et de leur autonomie pour faire face, en toute dignité, aux défis d'un avenir incertain. Une action qui ne pourrait être efficace, ni même possible, sans la farouche volonté d'un respect constant des principes humanitaires : humanité, indépendance, impartialité et neutralité.

WWW.SOLIDARITES.ORG

SOMMAIRE

3 NOTRE IDENTITÉ

4 ORGANISATION

6 RAPPORT MORAL

8 NOTRE ENGAGEMENT

10 LES MISSIONS

- 10 Les dates clés de 2019
- 12 Notre action
- 14 Urgence
- 18 Moyen-Orient
- 24 Crise Sahel
- 28 Lac Tchad
- 32 Afrique Centrale
- 36 Soudan du Sud
- 38 Haïti
- 40 Crise Rohingya

44 TRANSPARENCE

EN CHIFFRES

1980 - 2019

Depuis la première mission de l'association en 1980 en Afghanistan, nos équipes sont intervenues dans plus d'une trentaine de pays à travers le monde pour apporter en mains propres une aide vitale aux populations les plus vulnérables afin de leur permettre de conserver leur dignité et de retrouver les moyens de leur autonomie.



106 MILLIONS D'EUROS D'AIDE HUMANITAIRE



4,6 MILLIONS DE PERSONNES SECOURUES
dans le respect de leur culture et de leur dignité, sur la base de leurs besoins vitaux.

92,8 % DE NOS RESSOURCES SONT AFFECTÉES AUX MISSIONS HUMANITAIRES EN FAVEUR DES POPULATIONS DÉMUNIES

Un chiffre qui relève d'un choix stratégique correspondant à notre idée de l'engagement humanitaire.

2 350 EMPLOYÉS NATIONAUX ET INTERNATIONAUX

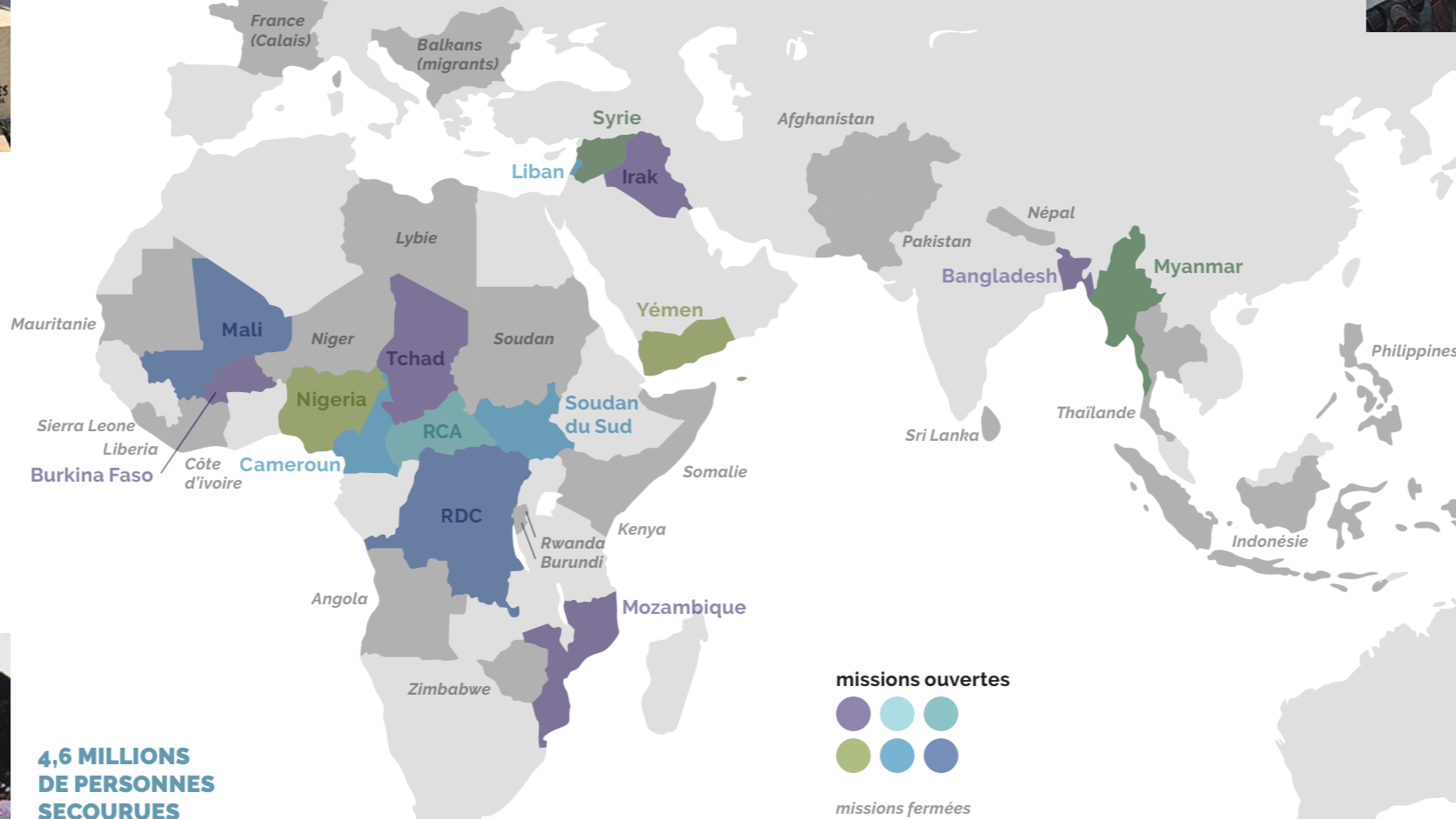
Nos équipes humanitaires sont composées d'experts dans les domaines de l'eau et de l'assainissement, de la sécurité alimentaire, de la reconstruction mais aussi de la logistique de gestion...



53 829 DONATEURS ACTIFS

Garants de notre indépendance et de notre réactivité, ils sont un soutien financier essentiel qui nous permet d'intervenir rapidement auprès des populations en danger.

40 ENTREPRISES PARTENAIRES ont soutenu nos programmes.



16 PAYS D'INTERVENTION

(chiffres 2019)

Camp informel de réfugiés,
Deir ez-Zor, Syrie

Un bilan positif en faveur des populations les plus démunies

IMPACT Forte de son expertise et de son agilité, SOLIDARITÉS INTERNATIONAL a accru en 2019 le volume de ses activités. Une croissance qui ne vaut pour l'association que parce qu'elle a permis d'accroître son impact humanitaire en servant 4,6 millions de personnes dans l'année.



ANTOINE PEIGNEY
PRÉSIDENT DE SOLIDARITÉS INTERNATIONAL

2019, ANNÉE 2 DE NOTRE STRATÉGIE 2018-2020

En 2017, en fixant notre stratégie pour le triennum 2018-2020, nous avons souligné que nous voulions nous concentrer sur l'impact humanitaire : "En 2020, SOLIDARITÉS INTERNATIONAL répondra aux besoins vitaux – boire – manger – s'abriter – des populations victimes de conflits armés, affectées par des catastrophes naturelles ou par des crises sanitaires, dans des

situations et des pays où une faible capacité de réponse est disponible. L'association sera engagée de façon particulière pour l'accès à l'eau potable et l'assainissement. SOLIDARITÉS INTERNATIONAL inscrira sa réponse humanitaire dans un engagement de réactivité, d'agilité et d'impact. Indépendante, non confessionnelle et apolitique, SOLIDARITÉS INTERNATIONAL agira pour le seul bien des victimes secourues, de la première réponse d'urgence jusqu'au relèvement des populations".

L'année 2019 est la seconde année de mise en œuvre de cette stratégie.

Visitons ensemble notre bilan.

L'IMPACT ET L'ACCÈS HUMANITAIRES

Plus que jamais, en 2019, l'impact humanitaire et l'accès sont restés nos priorités, ce qui fonde notre engagement. La Syrie est devenue notre première plus

grosse mission, et la RDC est passée en deuxième position. D'une manière générale, notre action dans tous les pays démontre notre capacité d'accès, que nous avons cependant voulu encadrer, "doctriner" par une note que le bureau a validée en février 2019 : "L'accès humanitaire est la capacité des acteurs humanitaires à atteindre les populations touchées par une crise, et celle de la population touchée à avoir accès à l'aide et aux services humanitaires, d'une manière conforme aux principes de base de l'action humanitaire et à l'exigence de ne pas nuire."

S'il fallait retenir quelques exemples spécifiques démontrant notre capacité d'accès, je retiens notre réponse Ebola en RDC à l'est du pays, dans des zones difficiles d'accès du fait de la présence de groupes armés, ou encore notre action au nord du Burkina Faso, à Djibo, une zone en proie aux exactions de groupes

radicaux qui causent des déplacements de population massifs, et où peu d'humanitaires ont pu se mobiliser. Nous avons pu agir au profit des déplacés, tout en renforçant ainsi notre action au Sahel, qui s'accroît depuis 2018.

UNE DIMENSION 4 M

Nous avons souhaité donner à notre action une dimension 4M (multi-années, multi-partenaires, multi-pays, multi-secteurs). Pour cette année 2019, je veux insister sur la part croissante des contrats de financement qui vont au-delà d'une année, ainsi 26 % des 107 contrats signés ; et sur la part croissante des contrats signés en consortium, 30 % en 2019, en qualité de leader des projets ou partenaire.

LA DÉMONSTRATION ET LE PLAIDOYER

Nous restons déterminés à faire valoir notre expertise acquise sur le terrain. Ainsi, en 2019, nous avons intégré le CA de Start, un réseau d'une cinquantaine d'ONG humanitaires internationales et locales, qui propose une réponse innovante aux questions de localisation et d'efficacité de l'aide humanitaire, notamment à travers une gestion mutualisée par les ONG des financements de réponses d'urgence (Start Fund). Nous avons aussi intégré les SAG, Strategic Advisory Group, (équivalents de conseils d'administration), des deux clusters, logistique et EHA. Ces clusters globaux, permettent à SOLIDARITÉS INTERNATIONAL de présenter son expérience et son savoir-faire pour influencer l'évolution de l'architecture et des standards humanitaires en lien avec les problématiques directement issues du terrain. En parallèle, nous faisons toujours partie du conseil d'administration du Partenariat Français pour l'Eau (PFE), qui regroupe les acteurs privés, publics, de recherches et de solidarité internationale spécialisés dans l'eau. L'objectif étant de faire prendre en compte les problématiques humanitaires dans la gouvernance mondiale de l'eau et d'inscrire ce thème au Forum mondial de l'eau de 2021, à Dakar.

DES COMPTES 2019 AVEC UN RÉSULTAT TRÈS POSITIF

Lors de notre dernière AG 2019, nous

nous étions félicités que les comptes 2018 soient repassés en positif après une année 2017 déficitaire. J'ai le plaisir aujourd'hui de partager avec vous l'excellent bilan de l'année 2019, avec un budget global de l'association qui a atteint presque 108 millions d'euros. Pour la première année depuis la création de l'association, nous passons la barre des 100 millions annuels. Cette croissance de 25 % entre 2018 et 2019, est exceptionnelle et illustre le très fort engagement des équipes que nous félicitons.

L'autre point de satisfaction est un résultat positif de plus d'1,6 million d'euros. Nous avons décidé que 700 000 euros issus de ce résultat positif viendront dès 2020, créer des postes salariés au siège pour accompagner notre croissance. Cette mesure de renforcement de nos capacités s'ajoute et complète ce que nous avons fait en 2018 au profit de nos expatriés et en 2019 pour revoir la grille salariale des personnels du siège.

Au titre des points d'attention de ce résultat, figure la collecte. Pour 2019, nous nous étions fixé un objectif de 2 millions d'euros net. La clôture annuelle nous indique que nous sommes en deçà de cet objectif, avec 1,7 million d'euros. Ces 300 000 euros d'écart peuvent s'expliquer en partie par les mouvements sociaux de fin d'année, mais aussi et sûrement par un objectif trop élevé sur la collecte. En 2020, l'objectif net sera donc fixé à un peu moins de 1,2 million d'euros, en espérant de bonnes surprises plutôt que l'inverse.

Enfin, nous gardons bien en tête la nécessité d'améliorer notre modèle économique. En 2019, l'association s'est dotée d'une unité de développement des partenariats privés, afin d'augmenter drastiquement la part de ces financements.

EN CONCLUSION

Face à des contextes toujours plus complexes, dans les 15 pays où nous avons agi en 2019, notre expertise, notre réactivité et notre agilité nous ont permis de servir davantage de personnes, qui nous ont fait confiance, dans un souci constant de qualité et de respect.

* Notre intervention d'urgence au Mozambique mise à part.

Face aux multiples crises du Sahel

En proie à de multiples crises sécuritaire, alimentaire et climatique, la région du Sahel abrite 24 millions de personnes ayant besoin d'une assistance humanitaire. Dans ce contexte tourmenté, SOLIDARITÉS INTERNATIONALE entend développer ses opérations afin de répondre de façon intégrée et efficace aux besoins des plus vulnérables.



SONIA RAHAL
DIRECTRICE DES OPÉRATIONS ADJOINTE AU SAHEL ET LAC TCHAD

NOS ENGAGEMENTS POUR RÉPONDRE AUX BESOINS DES PLUS VULNÉRABLES

La région du Sahel, englobant les pays du Sahel central (Burkina Faso, Mali et Niger) et du Bassin du Lac Tchad (Cameroun, Nigeria, Tchad), est soumise à de multiples vulnérabilités structurelles exacerbées par de violents conflits et le changement climatique. Aujourd'hui, 24 millions de personnes ont besoin d'une aide humanitaire dans cette partie de l'Afrique.

L'insécurité due aux conflits armés ainsi que le changement climatique affectant les campagnes agricoles contribuent à une détérioration drastique de l'insécurité alimentaire et nutritionnelle. En 2020, au moins 13 millions de personnes seront en situation d'insécurité alimentaire en phase de crise et d'urgence. La malnutrition touchera 1,6 million d'enfants de moins de 5 ans qui souffriront de malnutrition aiguë sévère.

Le Sahel est aussi en proie à de multiples conflits armés causant des déplacements forcés de population de grande ampleur avec 4,5 millions de déplacés internes et de réfugiés. La résurgence d'attaques et d'opérations militaires fragilise des populations déjà extrêmement vulnérables. La région de la triple frontière entre le Burkina Faso, le Mali et le Niger a connu une flambée de violence en 2019 avec des groupes armés non étatiques gagnant du terrain face à des autorités étatiques et locales peinant à contenir la crise. Du côté du Bassin du Lac Tchad, le conflit ayant commencé au Nigeria en 2009 n'a cessé de s'étendre aux régions frontalières du Niger, du Tchad et du Cameroun.

Enfin, le Sahel est parmi les régions les plus vulnérables aux chocs climatiques. Les températures y augmentent 1,5 fois plus vite que dans le reste du monde. Les sécheresses extrêmes et inondations fréquentes (voir notre article p.25) ainsi

que la dégradation des terres agricoles perturbent et menacent les moyens d'existence de millions de personnes.

Dans ce contexte régional tourmenté, SOLIDARITÉS INTERNATIONALE, présente dans ces six pays, entend développer ses opérations afin de répondre aux besoins des plus vulnérables à travers des interventions intégrées et adéquates.

NOTRE POSITIONNEMENT DANS LE SAHEL

Être un acteur de proximité dans des zones d'accès dégradé

L'une de nos priorités stratégiques est de poursuivre notre implantation dans tous les hotspots du Sahel. Nos équipes s'attèlent ainsi à développer leur empreinte opérationnelle dans la région du Liptako Gourma, notamment en développant leurs opérations dans la région de Tillabéri au Niger, en explorant les options d'expansion dans la région de Mopti au Mali, et en consolidant leurs interventions dans les régions du Sahel et du Nord du Burkina Faso. Notre ONG s'intéresse également à des zones à fort potentiel de dégradation comme le Nord-Ouest du Nigeria, éventuel pont entre la crise du lac Tchad et du Sahel central.

Être un acteur multisectoriel de l'urgence, des crises prolongées et du relèvement

Forte de sa maîtrise des réponses d'urgence, SOLIDARITÉS INTERNATIONALE développe son expertise et sa capacité à mettre en œuvre des interventions articulant assistance humanitaire et renforcement de la résilience. Cette capacité à combiner interventions de court et de long termes est d'autant plus nécessaire dans une région de crises prolongées et chroniques.

Nouer des partenariats internationaux et locaux stratégiques et complémentaires

Nous cherchons à développer notre capacité à articuler intelligemment

des alliances stratégiques qui feront la différence dans un contexte de forte compétition. Des partenariats avec des acteurs de santé et de protection sont envisagés et développés selon les contextes. Le partenariat avec des ONG locales est également une priorité à explorer dans des contextes d'accès dégradé et de crise prolongée.

LE RÔLE DE NOTRE BUREAU RÉGIONAL DE DAKAR

Notre bureau régional de Dakar appuie les bureaux pays dans l'opérationnalisation de cette stratégie via différents leviers. L'un des leviers est l'appui technique aux missions de la région. Ce support est pour le moment possible pour les problématiques Eau, Hygiène et Assainissement (EHA) grâce à la présence d'un expert régional EHA basé dans la capitale sénégalaise. Le recrutement d'un deuxième expert spécialisé sur les questions de Sécurité Alimentaire et Moyens d'Existence est également envisagé afin de mieux nous positionner sur des problématiques cruciales pour nos missions au Sahel. En lien étroit avec le siège et le terrain, notre bureau régional a également pour mission de diversifier les financements 4M*. Il s'intéresse particulièrement aux opportunités de financement multi-pays. Enfin, notre bureau régional porte un plaidoyer régional, en adéquation avec notre positionnement éthique, dans l'optique d'influencer la communauté humanitaire et/ou le grand public afin de maximiser l'impact humanitaire de nos interventions.

* Multi-pays, multi-acteurs, multi-secteurs, multi-années

LES DATES CLÉS DE 2019



HAÏTI FÉVRIER 2019

En février 2019, Haïti enregistre son dernier cas confirmé de choléra. Cela montre que le plan d'élimination élaboré par les autorités haïtiennes, avec l'aide de leurs partenaires, a porté ses fruits. Les acteurs engagés dans la lutte contre l'épidémie, dont SOLIDARITÉS INTERNATIONALE, restent cependant vigilants. Des investissements doivent encore être réalisés pour éviter tout risque de résurgence et permettre, à terme, aux Haïtiens les plus pauvres de vivre dans un environnement sans choléra.



MOZAMBIQUE MARS 2019

En mars 2019, le cyclone Idai, d'une rare violence, frappe le Mozambique. Près d'1.8 million de personnes sont sinistrées, sans abris ou sans plus aucun accès à l'eau potable. À Beira, seconde ville du pays et zone endémique du choléra, la destruction des infrastructures de traitement d'eau fait craindre une recrudescence de la maladie. Face à l'ampleur de la crise et forte de son expertise dans la lutte contre le choléra, SOLIDARITÉS INTERNATIONALE envoie sur place ses équipes et son stock d'urgence.



COLOMBIE DÉCEMBRE 2019

Depuis 2014, la crise vénézuélienne a entraîné l'exil de plus de 4,3 millions de personnes, dont une grande partie vers la Colombie. Après un diagnostic des besoins, SOLIDARITÉS INTERNATIONALE décide d'ouvrir une mission en décembre 2019 à Bucaramanga, dans le nord-est du pays, où transitent chaque jour des centaines de migrants. Nos équipes interviennent dans plusieurs refuges situés sur leur route pour y améliorer les conditions d'accueil, notamment en réhabilitant des infrastructures sanitaires.

12 NOTRE ACTION

14 URGENCE

15 COLOMBIE

16 MOZAMBIQUE

18 MOYEN-ORIENT

18 Syrie

19 Irak

20 Liban

22 Yémen

24 CRISE SAHEL

24 Mali

26 Burkina

28 LAC TCHAD

28 Cameroun

30 Tchad

31 Nigeria

32 AFRIQUE CENTRALE

32 RCA

34 RDC

36 SOUDAN DU SUD

38 HAÏTI

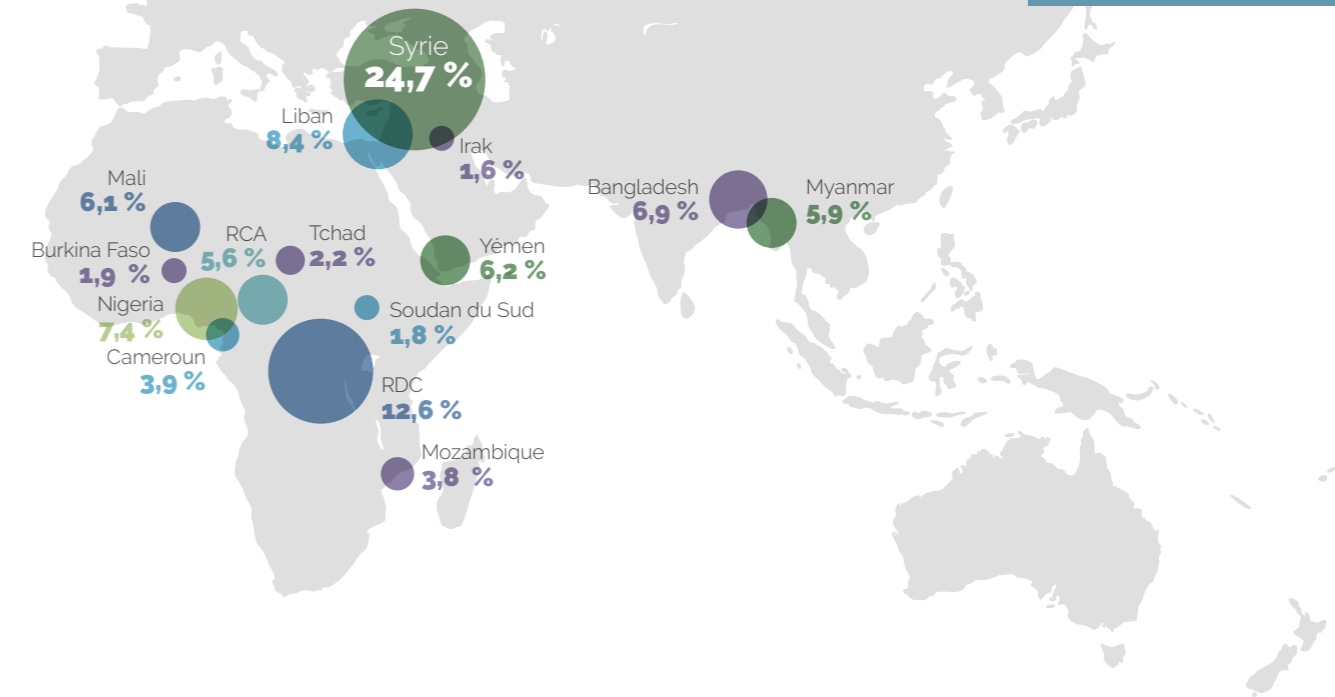
40 CRISE ROHINGYAS

40 Bangladesh

42 Myanmar

PART DANS LES ACTIONS TERRAIN DE SOLIDARITÉS INTERNATIONALE EN 2019

Notre réalité : prendre des risques pour aider partout où les besoins se trouvent



En 2019, nos équipes se sont encore battues pour continuer leurs actions et mener de nouvelles interventions dans les zones les plus difficiles d'accès à travers le monde, afin de porter secours aux populations les plus démunies.



THIERRY BENLAHSEN
DIRECTEUR DES OPÉRATIONS

Accès humanitaire, encore et toujours : voici en quelques mots le combat qui a une nouvelle fois marqué l'année 2019 chez SOLIDARITÉS INTERNATIONALE.

Cet impératif, qui implique que les acteurs humanitaires sachent atteindre les personnes vulnérables, partout et quels que soient les enjeux politiques d'une zone, n'a jamais été autant revendiqué, de manière abusive par certains, jusqu'à en ne devenir qu'un concept vide de sens et d'intention.

Pourtant, chez SOLIDARITÉS INTERNATIONALE, ce terme a porté en 2019 les couleurs d'une réalité dramatique et pressante : la nécessité de nous exposer et de prendre des risques pour aider les populations les plus à risque.

C'est ce que nous avons fait en Syrie, où nos réhabilitations de stations de

potabilisation et notre réponse d'urgence dans des zones très difficilement accessibles se sont poursuivies alors que le retrait des troupes américaines déclenchait un embrasement militaire turc, syrien et russe au Nord-Est et au Nord-Ouest du pays. C'est également ce que nous avons entrepris au Yémen, en prenant la décision de lancer des interventions d'urgence à Al Mokha et Al Turbah, là où, encore une fois, personne ne voulait aller.

Dans les régions du Centre Nord et du Nord du Burkina Faso, dans un contexte d'accélération de l'insécurité, nous avons renforcé notre réponse en abris d'urgence et en accès à l'eau pour les populations déplacées à cause des conflits. Au Sahel et dans la région du Lac Tchad de manière plus large, nous avons su jongler entre principe d'indépendance et urgence d'intervenir auprès de populations que le monde a oubliées. Et cela, alors que l'aide humanitaire et de développement est menacée par une politisation croissante des financements humanitaires autour des enjeux de lutte contre le terrorisme et les migrations.

En Colombie, l'accès humanitaire a signifié sortir des terrains battus et se réinventer, comme autour de Bucaramanga où nous avons mis en place un appui au plus près des "caminantes", ces migrants vénézuéliens exténués par une longue fuite le long des routes.

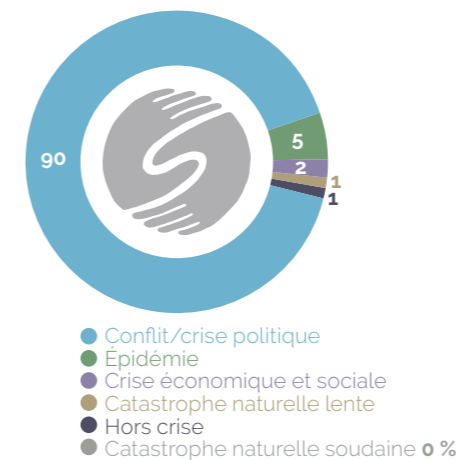
Au Myanmar, au Bangladesh, notre niveau de mobilisation a dû rester inchangé pour éviter que les communautés Rohingyas tombent de nouveau dans l'oubli et soient impunément déplacées sur des sites insalubres, avec un succès relatif, comme à Yangon, où l'implication forte de notre Directrice pays dans les instances de plaidoyer humanitaire n'a pourtant pu que limiter ce glissement, inexorable alors que la communauté internationale se refuse à intervenir.

Car l'accès humanitaire est aussi émaillé de barrières, voire d'échecs : à Haïti, malgré toute notre énergie, nous n'avons pu maintenir notre présence essentielle à Martissant, pourtant l'un des quartiers les plus gangrénés par la violence des gangs où l'aide humanitaire est absolument nécessaire.

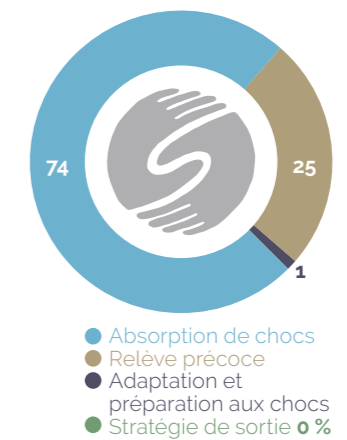
L'accès humanitaire a un coût, financier, humain, qui n'est pas anodin. Il représente un risque certes, mais un risque permettant de sauver des vies.

Nous sommes SOLIDARITÉS INTERNATIONALE, nous sommes plus de 2 300 travailleurs humanitaires à travers le monde et nous l'affirmons encore et encore : non, l'accès humanitaire n'est pas un concept à la mode, c'est notre réalité !

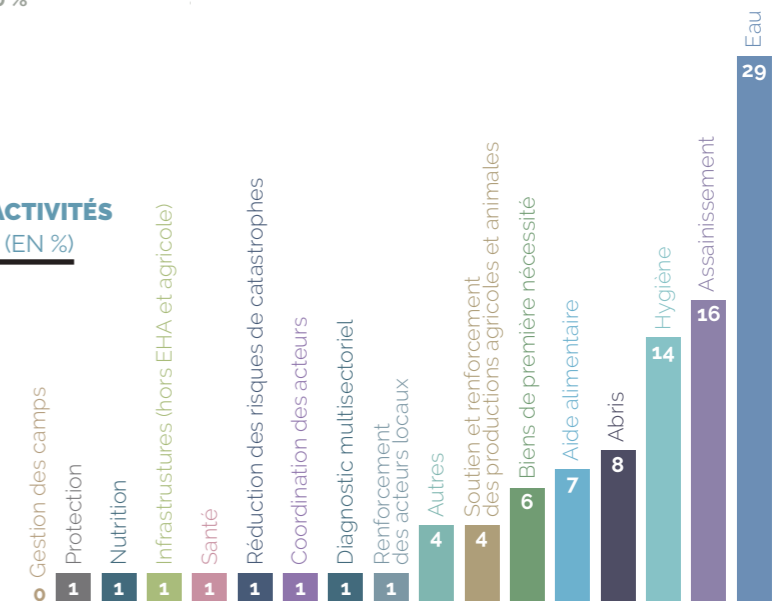
RAISONS PRINCIPALES D'INTERVENTION (EN % DU BUDGET 2019)



MODALITÉS D'INTERVENTION (EN % DU BUDGET 2019)



TYPLOGIE DES ACTIVITÉS MISES EN ŒUVRE (EN %)



Les urgences en 2019 : réponse rapide renforcée



XAVIER LAUTH
RESPONSABLE DU SERVICE
URGENGE

En 2019, le service Urgence a mis en œuvre sa nouvelle stratégie en redéfinissant les contours de son rôle et de ses responsabilités au sein de l'organisation. Ces bases solides ont permis au service de répondre aux besoins de populations sur de nouveaux théâtres d'intervention, de consolider la présence et la position de SOLIDARITÉS INTERNATIONAL sur des missions récemment ouvertes et de renforcer la culture de la réponse rapide au sein de l'organisation.

Tout au long de l'année, le service Urgence a accordé une place prépondérante aux opérations de notre

ONG au Burkina Faso, touché par une crise sécuritaire aux conséquences humanitaires graves. Le service Urgence a accompagné la mise à l'échelle de la réponse de nos équipes sur cette mission démarrée fin 2018.

Une attention particulière a aussi été accordée à la crise au Yémen et l'équipe de réponse d'urgence s'y est rendue pour ouvrir une base et déployer un mécanisme de réponse rapide à l'échelle de tout le sud du pays.

Missions exploratoires, diagnostics des besoins et finalement réponse EHA se sont enchaînés en Colombie, alors que le pays devenait le deuxième à accueillir le plus de réfugiés au monde. Découvrant le contexte latino-américain, nos équipes ont établi une stratégie pour améliorer les conditions d'accueil et de transit sur les routes autour de Bucaramanga.

Nos équipes d'urgence se sont également mobilisées pour répondre aux besoins en eau et en abris des populations mozambicaines frappées par le cyclone Idai, notamment sur la ville de Beira, située dans une zone endémique du choléra. Les opérations ont duré un peu plus d'un mois, le temps de répondre à la catastrophe.

Le service Urgence a également accompagné l'ouverture d'une nouvelle base dans le Sud-Ouest du Cameroun en réponse au conflit actif en zone anglophone ainsi que mené une mission exploratoire au Niger. En outre, nos équipes ont appuyé de différentes façons plusieurs pays à travers le développement de stratégies d'urgence ou en compensant des postes clés vacants au Nigeria, en RDC, en Syrie et au Bangladesh.

La révolution des partenariats privés



JONATHAN BROOKER
RESPONSABLE GLOBAL
DES PARTENARIATS PRIVÉS

De nombreuses entreprises reconnaissent aujourd'hui la nécessité d'intégrer à leurs stratégies des dimensions de responsabilité sociale. Un constat qui a permis à SOLIDARITÉS INTERNATIONAL de mettre l'accent en 2019 sur des partenariats toujours plus éthiques. Ces derniers ne sont plus de

nature ponctuelle et transactionnelle mais plutôt construits sur des relations privilégiées entre entités aux valeurs communes, se complétant en termes de compétences et de flexibilité des méthodes de travail pour protéger l'environnement et soutenir les communautés.

Ainsi, notre ONG continue à s'adresser au secteur privé et aux fondations afin de développer des partenariats d'envergure. Nos types de partenariats sont diversifiés, incluant le mécénat de compétences, l'assistance technique, le don en nature

et les contributions financières, et ceci dans le but d'améliorer de façon continue la qualité de l'aide déployée à l'international.

Nous serons ravis de nouer de nouveaux partenariats avec des entités qui partagent nos ambitions et souhaitent se joindre à notre mission. Innovons ensemble et façonnons l'avenir de la collaboration dans l'humanitaire, afin de concevoir de nouvelles façons de faire du monde de demain un endroit meilleur.



COLOMBIE

CONTEXTE

Depuis 2014, le Venezuela sombre dans une crise politique et économique aux conséquences dramatiques. La dégradation générale des conditions de vie a entraîné l'exil de plus de 4,3 millions de personnes, dont une grande partie (1,6 million) vers la Colombie. Certains de ces migrants vivent désormais dans des conditions précaires, avec des besoins multiples, notamment en matière de logement, de santé, d'eau et d'assainissement et de protection. D'après les Nations unies, cette crise migratoire est devenue la deuxième plus importante au monde, juste après celle qui touche la Syrie. Depuis quatre ans, le flot de migrants ne diminue pas. En 2019, des milliers de familles ont continué à affluer dans le nord de la Colombie, en direction de Bogotá, Medellín ou d'autres grandes zones urbaines. Surnommés les "caminantes", ces migrants marchent à pied chaque jour, sans aucun moyen de subsistance, sur une route dangereuse et difficile entre Cúcuta et Bucaramanga.

NOTRE ACTION

Après une première phase d'évaluation, les équipes d'urgence de SOLIDARITÉS INTERNATIONAL ont décidé de travailler conjointement avec plusieurs associations locales pour améliorer les conditions d'accueil dans quatre refuges autour de la ville de Bucaramanga : Bochalema, La Laguna, La Fortuna et Curiti. En octobre 2019, nos équipes ont commencé à améliorer la desserte en eau (réhabilitation de points de lavage des mains) et les conditions d'assainissement (solutions de traitement et d'élimination des boues) afin que les migrants aient accès à un accueil plus digne au cours de leur périple et de prévenir l'apparition de maladies liées à une mauvaise hygiène. Un partenariat a également été noué avec un acteur de santé dans le but d'améliorer, à terme, les conditions d'abris, de soins et d'offrir un repas chaud à ces populations en transit.

Équipes

2 internationaux, 4 nationaux

Partenaires

Unicef, Première Urgence Internationale

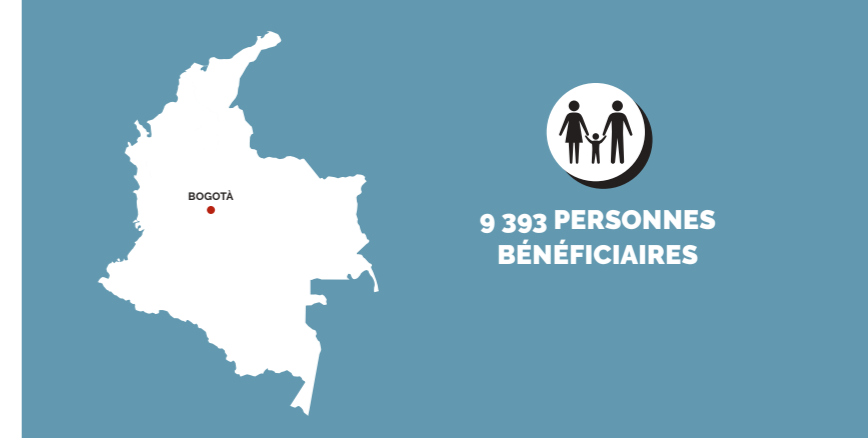
Budget

0,05 M€

Population

49,6 millions d'habitants

90^e sur 189 à l'indice de développement humain



PROGRAMME STRATÉGIQUE

Amélioration des conditions d'accueil des migrants 9 393 personnes

- Amélioration des conditions d'hygiène dans des refuges
- Réhabilitation de points de lavage des mains
- Réhabilitation de latrines
- Réhabilitation de systèmes de traitement des boues
- Distribution de kits d'hygiène

MOZAMBIQUE

CONTEXTE

Dans la nuit du 14 au 15 mars 2019, le cyclone Idai frappe la côte ouest du Mozambique. Des vents violents jusqu'à 205 km/h et d'intenses chutes de pluies causent de nombreuses destructions et inondations, particulièrement dans les provinces de Sofala, Manica, Zambezia et Tete. Près d'1,8 million de personnes sont sinistrées. Alors que le pays est déjà confronté à des problématiques de développement structurelles, la destruction des récoltes et des stocks de nourriture, la perte du bétail, l'inaccessibilité aux champs et la disparition des outils agricoles, ainsi que le déplacement de plus de 70 000 personnes, créent des besoins importants en matière de sécurité alimentaire, d'abris mais aussi d'eau, d'hygiène et d'assainissement et de santé. Suite aux inondations, une épidémie de choléra apparaît à Beira, seconde ville du pays, rendant cruciale une réponse d'urgence dans le domaine de l'accès à l'eau potable.

NOTRE ACTION

Face à l'ampleur de la crise et forte de son expertise dans la lutte contre le choléra, SOLIDARITÉS INTERNATIONAL est intervenue à Beira mais aussi dans les districts ruraux de Sofala et Buzi, relevant de nombreuses contraintes logistiques pour faire arriver ses stocks d'urgence sur ces zones reculées. Quelque 800 kits d'hygiène et 1 129 kits abris ont été distribués. En partenariat avec la Fondation Veolia, deux stations de potabilisation ont été déployées afin que les populations ayant perdu accès à leur point d'eau puissent se protéger des maladies hydriques. Nos équipes ont également travaillé avec Electriciens Sans Frontières à la remise en eau d'un petit réseau dans la ville de Pavo. Pendant environ un mois et demi, SOLIDARITÉS INTERNATIONAL s'est concentrée sur une réponse d'urgence aux conséquences du choc. Nos équipes ont ainsi participé au contrôle de l'épidémie de choléra en coordination avec d'autres acteurs de l'eau et des acteurs médicaux. SOLIDARITÉS INTERNATIONAL a ensuite pris la décision de se retirer, estimant plus pertinent de laisser la place, dans la phase de la reconstruction, à une société civile déjà active.

Équipes

4 internationaux, 4 nationaux

Partenaires

Fondation Veolia, Electriciens Sans Frontières (ESF), Fondation Vinci, Smart Pharma, Fondation BIC

Budget

128 075 €

Population

27,2 millions d'habitants

180° sur 189 à l'indice de développement humain



PROGRAMME STRATÉGIQUE

Réponse multisectorielle aux urgences

8 945 personnes

- Approvisionnement d'urgence en eau des populations sinistrées
- Installation d'unités de traitement d'eau potable dans les zones épidémiques de choléra
- Distribution de kits hygiène et abris



Suite au cyclone Idai,
en mars 2019, près d'1,8 million
de Mozambicains se retrouvent
sans abris et privés d'accès
à l'eau potable.



SYRIE

CONTEXTE

En 2019, le conflit syrien s'est poursuivi, entraînant de nouveaux mouvements de population (plus de 6,1 millions de déplacés internes désormais) et la destruction d'infrastructures essentielles dans le nord-est et le nord-ouest du pays. Tandis que la dynamique changeante de la crise a dégradé l'accès des organisations humanitaires aux populations vulnérables, les besoins sont restés extrêmement importants : 14,5 millions de personnes ont eu besoin d'assistance dans le domaine de l'eau, de l'hygiène et de l'assainissement ; 13,2 millions de personnes dans le domaine des services de santé ; et 9 millions de personnes dans celui de l'alimentation.

NOTRE ACTION

En 2019, en dépit d'un environnement très volatil, SOLIDARITÉS INTERNATIONAL a démontré une extraordinaire capacité d'adaptation en développant son aide pour atteindre un demi-million de personnes parmi les plus vulnérables et dans les zones les plus difficiles d'accès ou mal desservies du pays. Dans le nord-est, nos équipes ont mené des réhabilitations ambitieuses d'infrastructures EHA, rétablissant l'accès à l'eau potable pour plus de 100 000 personnes. Dans le nord-ouest, elles ont aussi lancé un processus de transition afin d'apporter une réponse EHA plus durable dans les camps de déplacés, tout en fournissant une assistance vitale à des milliers de personnes fuyant les combats intenses de la ville d'Idlib.

Équipes

52 internationaux, 291 nationaux

Partenaires

ECHO, IcSP, OCHA CBPF, Unicef, CDCS, USAID, OFDA

Budget

23,32 M€

Population

16,9 millions d'habitants

154^e sur 189 à l'indice de développement humain



PROGRAMMES STRATÉGIQUES

Réponse multisectorielle aux urgences

326 389 personnes

- Distribution d'eau par camion-citerne
- Construction de latrines
- Gestion des déchets
- Promotion des bonnes pratiques d'hygiène
- Distribution de kits abris, vêtements ou hygiène

Soutien à la restauration des services essentiels de base

264 991 personnes

- Soutien en eau et en hygiène dans des centres de santé
- Construction et réhabilitation d'infrastructures EHA
- Réhabilitation d'abris individuels (appartements, habitat familial)
- Réhabilitation d'infrastructures publiques (centres de santé, marchés)
- Soutien technique aux départements de l'eau (formation et matériel) en charge de la gestion des infrastructures



IRAK

CONTEXTE

En 2019, l'Irak a été déstabilisé par des tensions sociales et politiques. Deux ans après la fin des combats contre l'État islamique, les populations déplacées sont restées particulièrement vulnérables, qu'elles aient subi les effets de la fermeture non coordonnée des camps ou qu'elles aient été dans l'impossibilité de retourner dans leurs communautés d'origine. 1,8 million de déplacés ont ainsi eu des besoins criants en matière d'eau, d'assainissement et d'hygiène et de services de santé. À cela s'ajoutent 250 000 réfugiés syriens dont les besoins humanitaires ne sont pas couverts et 4 millions de rapatriés privés d'accès aux services de base et confrontés à des problèmes de cohésion sociale et de sécurité.

NOTRE ACTION

En 2019, SOLIDARITÉS INTERNATIONAL a consolidé sa reconnaissance en tant qu'acteur clé du secteur EHA en coordonnant une large réponse, avec une douzaine de partenaires, dans les régions d'Irak les plus impactées par les conflits récents. Nos équipes ont ainsi recentré leurs activités d'une part, dans les camps de déplacés de la province de Ninive et d'autre part, dans des zones de retour hors des camps. Elles ont aussi confirmé leur savoir-faire en situation d'urgence en intervenant dans les camps de réfugiés ayant fui le Nord-Est syrien en octobre 2019.

Équipes

7 internationaux, 24 nationaux

Partenaires

OCHA CBPF, CDCS

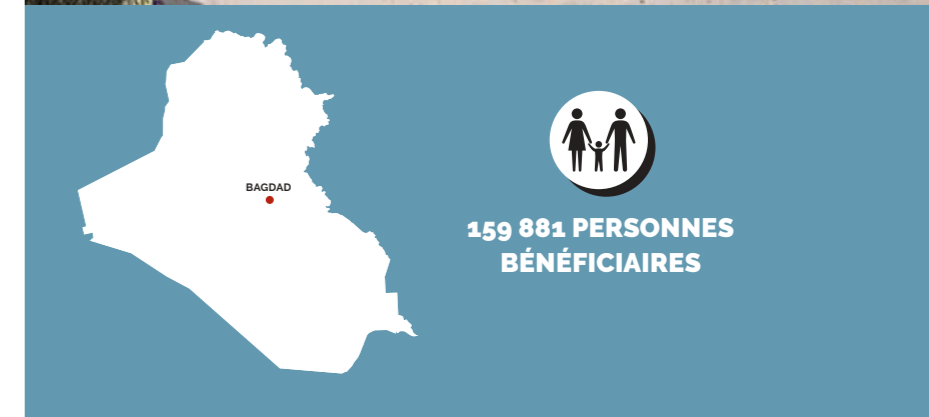
Budget

1,55 M€

Population

38,4 millions d'habitants

120^e sur 189 à l'indice de développement humain



PROGRAMMES STRATÉGIQUES

Accès aux services de base en EHA dans les camps de déplacés internes

34 551 personnes

- Réhabilitation d'infrastructures EHA
- Promotion des bonnes pratiques d'hygiène
- Mise en service et entretien des infrastructures EHA
- Distribution d'eau en urgence par camion-citerne en été
- Distribution de produits d'hygiène
- Coordination de consortium d'acteurs EHA (mise à niveau technique des pratiques et standards d'intervention EHA et renforcement des acteurs EHA nationaux)

Accès durable et intégré aux services EHA et Santé

125 330 personnes

- Réhabilitation de réseaux d'eau en zones urbaines et rurales
- Réhabilitation d'infrastructures EHA (station d'épuration d'eau potable, gestion des eaux usées etc.)
- Diagnostic multisectoriel (EHA, Sécurité Alimentaire et Moyens d'Existence) en zone potentielle de retour
- Distribution d'eau en urgence par camion-citerne pour familles retournées ou multi-déplacées
- Distribution de kits d'hygiène à l'arrivée des populations multi-déplacées en zone urbaine (Mossoul) et rurale (Ninive)

LIBAN

CONTEXTE

2019 a été une année difficile pour le Liban. La situation politique et économique du pays n'a cessé de se dégrader jusqu'à ce que l'annonce de nouvelles mesures d'austérité provoque un soulèvement social massif et paralyse l'économie du pays. La situation déjà précaire des réfugiés syriens (environ 1,5 million de personnes) et palestiniens présents dans le pays mais aussi des Libanais les plus vulnérables s'est aggravée. On estime que 73% des familles réfugiées syriennes vivent désormais sous le seuil de pauvreté, contre 68% en 2018. Leur accès aux services de base (eau, assainissement, logement) s'est encore détérioré.

NOTRE ACTION

Dans un contexte de crise aggravée, SOLIDARITÉS INTERNATIONAL a poursuivi et renforcé ses interventions essentielles dans le domaine de l'accès à l'eau, à l'hygiène et à l'assainissement pour couvrir les besoins d'environ 80 000 réfugiés syriens, mais aussi dans le domaine des abris et de la réhabilitation des logements insalubres. Nos équipes ont étendu leurs programmes pour soutenir également les populations locales. Elles sont aussi intervenues en urgence lors des grandes tempêtes qui ont frappé le nord du pays en janvier 2019.

Équipes

12 internationaux, 115 nationaux

Partenaires

ECHO, EuropeAid, CDCS, Unicef, BPRM, DFID, UN-Habitat, UNHCR

Budget

7,95 M€

Population

6,8 millions d'habitants

93^e sur 189 à l'indice de développement humain



PROGRAMMES STRATÉGIQUES

Accès aux services de base et à la protection 48 157 personnes

- Distribution d'eau par camion-citerne
- Entretien et vidange des latrines
- Amélioration de l'accès à l'eau et à l'assainissement
- Réhabilitation de logements insalubres afin de limiter les risques de protection
- Travail avec les fournisseurs de services EHA (camion-citerne et vidange) afin de réguler les prix du marché

Réduction des conflits entre communautés 36 291 personnes

- Réhabilitation d'infrastructures EHA
- Gestion des déchets solides
- Promotion des bonnes pratiques d'hygiène
- Réhabilitation d'infrastructures collectives urbaines

Réponse multisectorielle aux urgences 36 651 personnes

- Distribution de cash
- Distribution de kits abris
- Pompage d'eau
- Construction de latrines
- Imperméabilisation de logements

ZAYNAB JUMA EN 4 DATES

1990

Naissance au Liban

2011

Diplôme de Biochimie

2015

Enseignante auprès d'enfants réfugiés syriens

2018

Agente de promotion à l'hygiène pour SOLIDARITÉS INTERNATIONAL

"J'ai été choquée par la pauvreté dont souffrent les réfugiés"

ENGAGEMENT Depuis deux ans, Zaynab Juma est agente de promotion à l'hygiène pour SOLIDARITÉS INTERNATIONAL. Pour cette libanaise de 30 ans, il est naturel d'apporter de l'aide aux réfugiés syriens.

J'AVAIS LA VOLONTÉ DE SOUTENIR LES RÉFUGIÉS SYRIENS

Je suis née et j'habite dans la région de Baalbeck, au Nord du Liban. Mariée et mère d'un enfant de 2 ans, j'ai obtenu un diplôme de biochimie et j'ai commencé à travailler pour le ministère de la Santé publique sur les campagnes de vaccination. J'ai ensuite été laborantine, avant de me diriger vers l'enseignement. J'ai donné des cours l'après-midi sur les créneaux réservés aux enfants réfugiés syriens. Puis en 2018, j'ai commencé à travailler pour SOLIDARITÉS

INTERNATIONAL en tant qu'agente de promotion à l'hygiène. J'ai postulé car j'avais la volonté de continuer à soutenir les réfugiés syriens touchés par la crise. Leur présence n'est pas toujours bien acceptée par les Libanais, mais ma famille et mes amis m'ont beaucoup soutenue. Nous sommes tous des êtres humains, nous ressentons la douleur des réfugiés.

JE ME SUIS RENDU COMPTE DE LA CHANCE QUE J'AVAIS

Quand je suis rentrée pour la première fois dans un camp informel, il y a un an et demi, j'ai été choquée par la pauvreté dont souffrent les réfugiés. Je me suis rendu compte de la chance que j'avais d'avoir un travail et des conditions de vie décentes. J'ai pris une profonde inspiration et j'ai marché autour des tentes, à la rencontre des habitants. J'ai beaucoup d'empathie pour eux et à travers mon métier, il est de ma responsabilité de les soutenir.

Avec huit autres agents de terrain, nous allons quotidiennement dans les camps autour de la ville de Zahlé pour mener des activités de promotion de l'hygiène, des campagnes de nettoyage, des diagnostics des besoins des populations et former des comités de gestion.

JE N'APPORTE PAS DE CHOSSES MATÉRIELLES MAIS DE L'ÉMOTION

Je recherche constamment de nouvelles idées pour capter l'attention des enfants. J'utilise de la peinture ou des paillettes pour leur faire comprendre de manière ludique la propagation des bactéries et l'importance de bien se laver les mains régulièrement. Ce que j'aime le plus, c'est de voir l'impact de nos interventions sur la vie des personnes que nous aidons. Je n'apporte pas de choses matérielles, mais de l'émotion. J'aime les voir sourire. Nous créons des liens avec les réfugiés. Quand ils nous disent "merci", c'est sincère et valorisant.



YÉMEN

CONTEXTE

En 2019, la situation du Yémen s'est encore dégradée, avec 80 % de la population ayant besoin d'assistance humanitaire, contre 75 % en 2018. Le conflit Nord-Sud s'est poursuivi, entraînant de nouveaux mouvements de population (375 000 déplacés supplémentaires) tandis que de violents affrontements ont éclaté en août à Aden. Les besoins ont ainsi augmenté dans les domaines de la sécurité alimentaire (11,6 % de la population souffre de malnutrition) mais aussi de la santé (seules 50 % des infrastructures médicales du pays sont fonctionnelles). L'accès limité à l'eau et à l'assainissement reste également préoccupant face à l'accumulation des épidémies.

NOTRE ACTION

Ouverte il y a deux ans, la mission de SOLIDARITÉS INTERNATIONALE s'est développée très rapidement pour apporter en 2019 un soutien à plus de 200 000 personnes. Malgré un environnement très complexe, nos équipes se sont déployées dans les zones isolées et instables de la côte ouest (Nord Al Mokha) dans les domaines de l'EHA et de la sécurité alimentaire. Elles ont également amélioré l'accès à l'eau et à l'assainissement et réhabilité des réseaux d'eau dans des hôpitaux dans le gouvernorat de Taïzz. En parallèle, une équipe de réponse rapide a été mise en place. Elle s'est notamment mobilisée en octobre 2019 pour fournir de l'eau, des latrines d'urgence et des kits d'hygiène dans plusieurs camps de déplacés à Al Dahle.

Équipes

22 internationaux, 96 nationaux

Partenaires

ECHO, OCHA CBPF, Unicef, USAID (OFDA), CDCS,

Pays-Bas

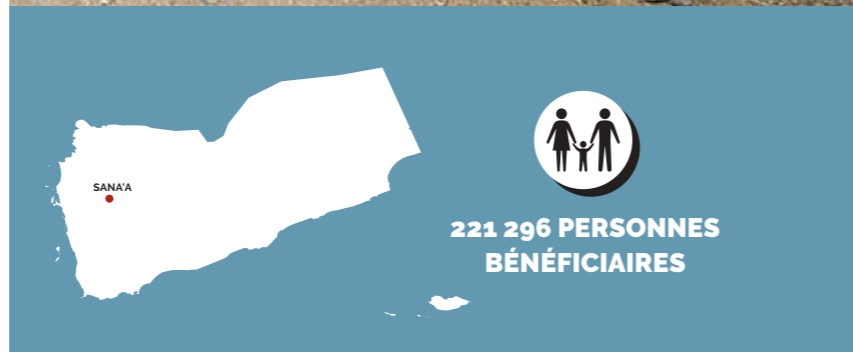
Budget

5,90 M€

Population

28,4 millions d'habitants

177^e sur 189 à l'indice de développement humain



PROGRAMMES STRATÉGIQUES

Réponse multisectorielle aux urgences

67 825 personnes

- Approvisionnement d'eau en urgence
- Construction de latrines
- Distribution de kits d'hygiène
- Promotion des bonnes pratiques d'hygiène
- Soutien dans des centres de santé en prévention contre le choléra (mise à niveau des réseaux et services EHA, isolation)
- Distribution de cash pour l'alimentation

Accès aux services de base

113 200 personnes

- Réhabilitation d'infrastructure EHA
- Réhabilitation de réseau d'eau
- Soutien en eau et en hygiène dans les centres de santé
- Distribution de cash pour améliorer la sécurité alimentaire

Autonomisation et résilience des populations vulnérables

40 271 personnes

- Réhabilitation de réseaux EHA en milieu hospitalier
- Réparation et remise en service de réseaux d'eau communautaires en milieu rural
- Amélioration d'infrastructures EHA (panneaux solaires)
- Distribution de cash multifonction
- Relance agricole et soutien à l'autoconsommation

Yémen : des infrastructures publiques fragilisées et sous pression

Depuis deux ans, les équipes de SOLIDARITÉS INTERNATIONALE contribuent à la réhabilitation de l'hôpital Al Khalifa dans la ville d'Al Turbah, au centre du Yémen, où plus de 43 000 nouveaux déplacés ont été enregistrés en 2019. Un projet qui "a permis de reconstruire les relations de confiance avec des populations", explique **THOMAS JANNY**, RESPONSABLE GÉOGRAPHIQUE MOYEN-ORIENT.

Les conflits au Yémen, et les déplacements de populations qui en découlent, aggravent la pression sur des infrastructures de santé déjà fortement fragilisées. L'hôpital Al Khalifa était par exemple privé d'une source d'eau potable depuis 2011 en raison de la destruction de la principale ligne de pompage. Le système de traitement des eaux usées était lui aussi dysfonctionnel. "Avant, c'était très compliqué et fatiguant pour nous. Nous évacuions la boue et les eaux usées nous-même, dans la zone derrière l'hôpital. Les eaux usées débordaient de partout autour de l'hôpital et dans les jardins", témoigne Youssef Ahmed, agent des services hospitaliers.

En 2018 et 2019, les équipes de SOLIDARITÉS INTERNATIONALE au Yémen ont travaillé d'arrache-pied à la réhabilitation des services sanitaires et de l'approvisionnement en eau de l'hôpital Al Khalifa. Aujourd'hui, l'hôpital est approvisionné de façon pérenne en eau de qualité, dispose d'un système de traitement des eaux usées moderne, d'infrastructures sanitaires (toilettes, douches) fonctionnelles et d'une capacité de traitement des déchets solides incluant un incinérateur. Des formations du personnel hospitalier à l'utilisation de ces nouvelles installations permettent d'assurer leur maintenance et leur durabilité.

Alors que le Yémen souffre d'épidémies récurrentes de choléra, SOLIDARITÉS INTERNATIONALE a aussi porté une attention particulière à la réhabilitation complète du Centre de traitement du choléra (CTC) qui demande une expertise spécifique afin de prodiguer les meilleurs soins tout en protégeant les soignants.

"L'espace de traitement du choléra de l'hôpital Al Khalifa n'était pas pensé pour prendre en charge de manière efficace les patients et permettre au personnel médical de travailler dans de bonnes conditions. Imaginez, il n'y avait pas de toilettes fonctionnelles, pas de gestion des flux de déchets. Cela handicape la lutte contre

l'épidémie, réduit la qualité de la prise en charge des patients et, plus globalement, mine la confiance des patients dans le système de santé", explique Thomas Janny, responsable géographique Moyen-Orient pour SOLIDARITÉS INTERNATIONALE. "Nous avons donc répondu aux besoins spécifiques identifiés et renforcé les capacités globales de l'hôpital afin d'assurer une prise en charge spécifique des cas de choléra et de mieux préparer ses équipes aux pics épidémiques à venir."

Les problématiques sanitaires et le manque d'infrastructures adaptés de l'hôpital Al Khalifa décourageaient aussi les soignants, en particulier les médecins souvent originaires d'autres provinces et peu enclins à travailler dans un hôpital ne leur permettant pas de soigner correctement. "Le directeur adjoint m'a dit que nos interventions ont profondément modifié l'engagement des médecins. Avant, les médecins venaient pour un mois, un mois et demi, puis ils repartaient, dépités des conditions de prise en charge. Mais les réhabilitations ont offert de bien meilleures conditions de travail et de prise en charge des patients qui ont convaincus les équipes médicales de s'impliquer sur du plus long terme. Cela a aussi permis de reconstruire des relations de confiance avec les populations qui étaient souvent dans la défiance vis-à-vis des services de l'hôpital", souligne Thomas Janny.



MALI

CONTEXTE

En 2019, la situation sécuritaire du Mali s'est encore dégradée avec de nombreuses violences armées et intercommunautaires, notamment dans le centre et le nord du pays, entraînant de nouveaux déplacements de population. En septembre 2019, on dénombrait 187 139 déplacés internes, soit environ 67 000 de plus qu'en 2018. Privant les populations de leurs moyens d'existence et exacerbant la pression sur les ressources des communautés hôtes, ces déplacements ont aggravé la situation humanitaire du pays. En 2019, 548 600 personnes en insécurité alimentaire sévère ont eu besoin d'assistance. La pression a aussi été accrue sur les ressources en eau, insuffisantes et par ailleurs impactées par les aléas du changement climatique, conduisant les populations à consommer de l'eau non sûre et à s'exposer aux maladies hydriques.

NOTRE ACTION

En 2019, SOLIDARITÉS INTERNATIONALE s'est imposée comme un acteur essentiel de la réponse rapide en développant un mécanisme d'urgence spécifique permettant de fournir une assistance en eau, hygiène et assainissement et en cash inconditionnel adaptée aux populations déplacées par les conflits et les catastrophes naturelles. Nos équipes ont ainsi étendu leurs activités dans les régions de Gao, de Ménaka et dans le cercle de San. Elles ont aussi poursuivi leurs projets d'assistance et de résilience, notamment dans les domaines de la sécurité alimentaire et de la nutrition.

Équipes

18 internationaux, 121 nationaux

Partenaires

ECHO, OFDA, FFP, CIAA, Unicef, HI/UE

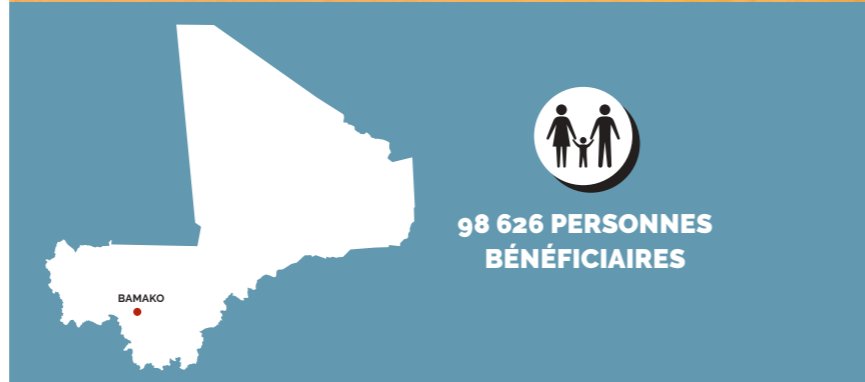
Budget

5,79 M€

Population

18,4 millions d'habitants

184^e sur 189 à l'indice de développement humain



PROGRAMMES STRATÉGIQUES

Réponse multisectorielle aux urgences 18 509 personnes

- Distribution de kits d'eau potable
- Réhabilitation de systèmes d'approvisionnement d'eau
- Réhabilitation de latrines
- Distribution de cash inconditionnelle
- Distribution de produits non-alimentaires et de kits abris

Accès aux services et infrastructures de base 67 829 personnes

- Construction et réhabilitation d'ouvrages EHA
- Distribution de cash inconditionnelle en période de soudure
- Dépistage de la malnutrition infantile et référencement des cas sévères
- Distribution de kits EHA pour les enfants malnutris sévères dans les centres de santé
- Promotion des bonnes pratiques d'alimentation et de nutrition des jeunes enfants

Autonomisation et résilience des populations vulnérables 12 288 personnes

- Distribution de cash saisonnière
- Relance économique et agropastorale
- Appui à la mitigation des risques de catastrophes
- Appui à la coordination et la gouvernance de la sécurité alimentaire et nutritionnelle



Le Sahel, tirailé entre sécheresses et inondations

De la Mauritanie jusqu'au Tchad, le cercle vicieux sécheresses-inondations a de lourdes conséquences sur les populations qui vivent majoritairement de l'agriculture et de l'élevage. La raréfaction des ressources en eau menace les moyens d'existence.

JULIE MAYANS
RÉFÉRENTE SÉCURITÉ ALIMENTAIRE
ET MOYENS D'EXISTENCE

Dans les pays du Sahel, deux habitants sur trois vivent de l'agriculture et de l'élevage. Or le changement climatique provoque des effets dévastateurs. Sous l'effet combiné des sécheresses et des inondations, les terres se détériorent et perdent de leur fertilité. L'irrigation pluviale étant insuffisante, les récoltes s'amoinissent ou sont détruites. Le bétail, quant à lui, peine à trouver de l'eau pour s'abreuver et des pâturages pour se nourrir. Le Groupe d'experts intergouvernemental sur l'évolution du climat (GIEC) prévoit que les rendements agricoles diminuent de 20 % sur chaque décennie d'ici la fin du 21^e siècle dans certaines zones du Sahel.

La raréfaction des ressources naturelles dans la région est devenue une

source de conflits entre agriculteurs et éleveurs. D'autant que le changement climatique a modifié les routes et les périodes de transhumance du bétail, qui coïncident désormais souvent avec celles des terres en cours de culture. L'impact économique est évident pour les populations agropastorales dont les récoltes ou le bétail sont affectés. Mais le reste de la population, qui s'alimente à base de produits locaux, est également touchée, en raison de l'inflation des prix et de la raréfaction de ces produits sur les marchés.

Les populations sahéniennes sont prises au piège d'un cercle vicieux : cet impact économique négatif est renforcé encore sous l'effet des catastrophes naturelles de type inondation, qui endommagent les infrastructures productives, ainsi que celles permettant des échanges économiques : routes, ponts, barrages, bâtiments, réseaux d'irrigation, etc.

Le contexte actuel, ainsi que le climat d'incertitude qui règne dans les zones rurales lentement dégradées par le changement climatique, poussent de nombreuses personnes à migrer vers les centres urbains, considérés comme sûrs, moins dépendants d'activités économiques basées sur les ressources naturelles et donc moins impactés par les phénomènes naturels. Une concentration démographique en zone urbaine qui peut

entraîner la surexploitation des ressources naturelles et des réseaux d'adduction d'eau. La population des six pays francophones du Sahel sera multipliée par six, pour atteindre 540 millions d'ici à 2100, selon les projections de l'ONU.

Par ailleurs, en raison de l'assèchement des nappes superficielles, les systèmes d'adduction d'eau traditionnels de type puits à ciel ouvert ne sont plus viables dans la région. Or, les capacités techniques et les moyens financiers des pays sahéniens pour réaliser des forages à forte profondeur sont considérablement limités. En conséquence, les ONG comme SOLIDARITÉS INTERNATIONALE doivent aller chercher la ressource de plus en plus en profondeur.

Aujourd'hui au Sahel, les défis pour les programmes d'accès à l'eau de SOLIDARITÉS INTERNATIONALE sont :

- **de répondre au besoin urgent d'accès à l'eau potable du plus grand nombre de populations démunies face à la rareté des ressources ;**
- **de favoriser une réponse multi-usage de l'eau (l'eau pour la population, l'eau pour l'agriculture et l'eau pour le bétail) ;**
- **d'accompagner les autorités locales et la communauté pour une meilleure gestion et gouvernance de l'eau dans le Sahel.**



BURKINA FASO

CONTEXTE

En 2019, le conflit au Burkina Faso qui oppose forces de sécurité et groupes armés radicaux s'est amplifié avec des incidents de plus en plus fréquents. Entre janvier et décembre, le nombre de déplacés a explosé, passant de 87 000 à 560 000 personnes. Cette situation a créé des besoins immenses en matière d'abris et d'accès à l'eau et à l'assainissement mais aussi aggravé l'insécurité alimentaire et nutritionnelle des populations, notamment liée à une période de soudure précoce. Les déplacés peinent à couvrir leurs besoins dans des zones d'accueil aux capacités dépassées, tandis que les populations restées dans les zones instables sont privées d'assistance. En octobre 2019, on comptabilisait plus d'1,2 million de personnes ayant besoin d'aide alimentaire dans le pays.

NOTRE ACTION

En 2019, face à l'augmentation exponentielle des besoins, SOLIDARITÉS INTERNATIONALE a étendu et diversifié ses activités auprès des déplacés et des communautés hôtes dans les régions du Sahel, du Centre Nord et du Nord, en continuant à réhabiliter des infrastructures hydrauliques et à renforcer l'accès à l'eau dans la zone de Djibo, mais aussi en participant à la réponse rapide afin de fournir aux déplacés une aide d'urgence, notamment en matière d'abris et d'assainissement. Nos équipes ont également travaillé à la construction d'un accès humanitaire aux zones les plus complexes au niveau sécuritaire.

Équipes

8 internationaux, 82 nationaux

Partenaires

CDCS, Start Fund, The ELMA Relief Fondation, Unicef, USAID/OFDA, ECHO

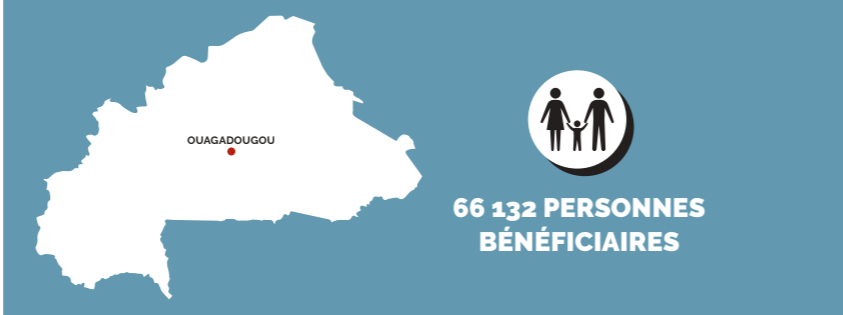
Budget

1,85 M€

Population

19,7 millions d'habitants

182^e sur 189 à l'indice de développement humain



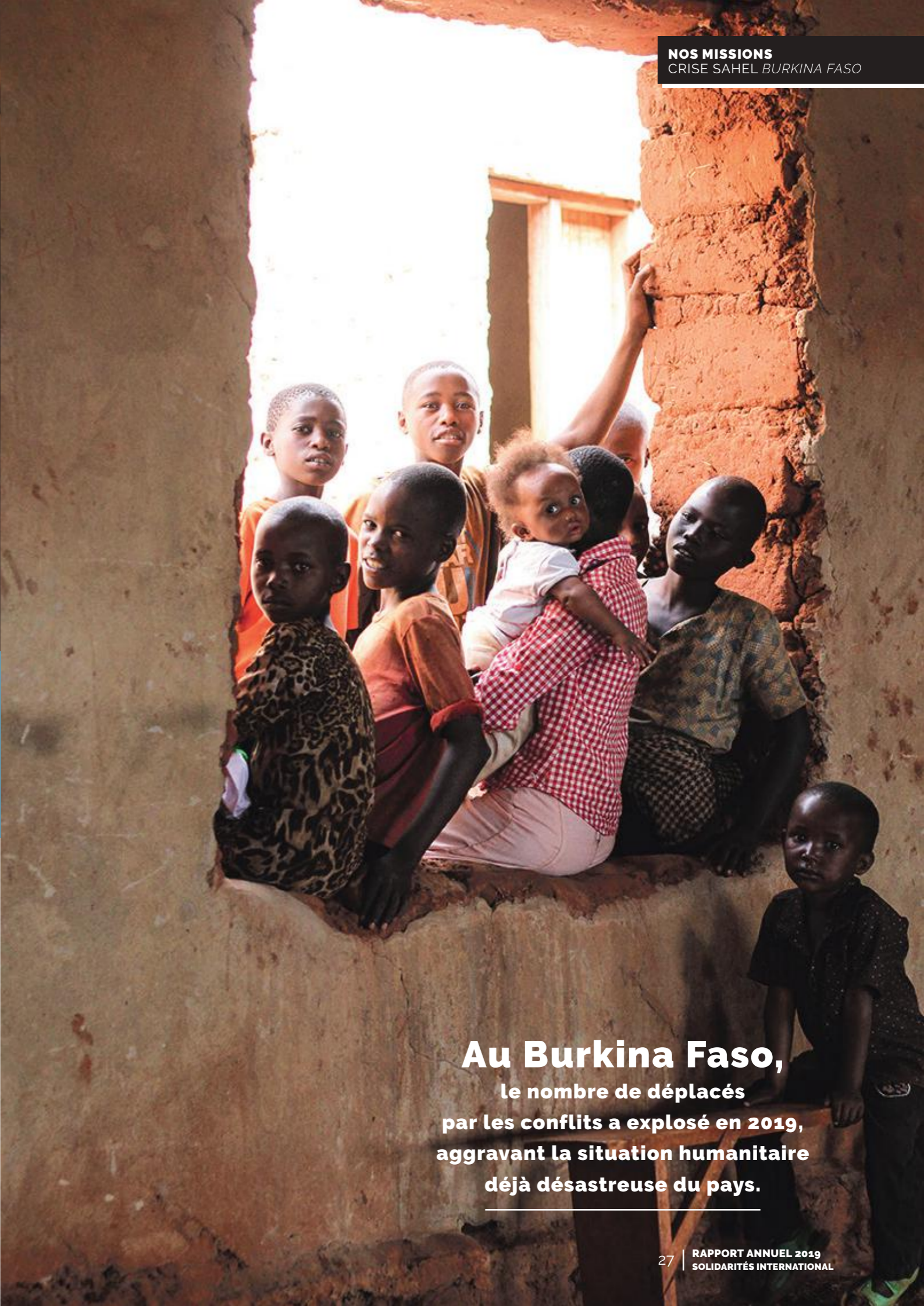
PROGRAMMES STRATÉGIQUES

Réponse rapide multisectorielle aux besoins des déplacés 44 947 personnes

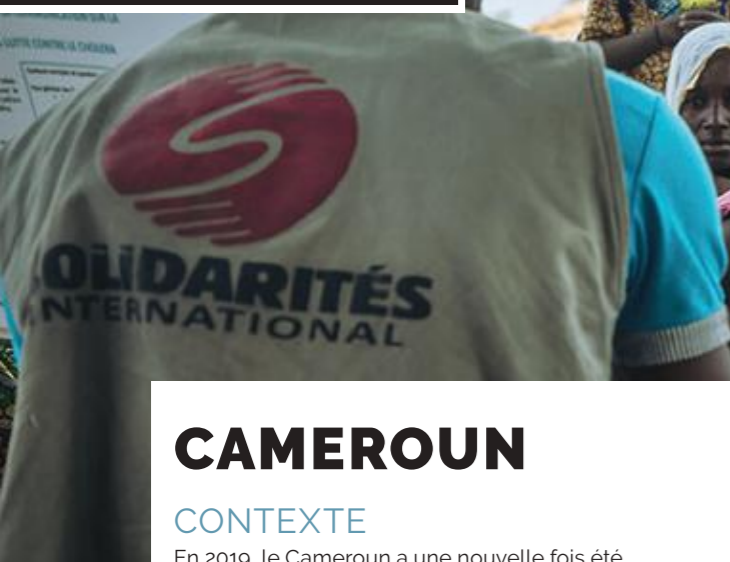
- Réhabilitation de pompes à motricité humaine
- Construction de latrines d'urgence
- Promotion des bonnes pratiques d'hygiène
- Distribution de kits hygiène et abris

Accès aux services essentiels dans les zones de conflit 21 185 personnes

- Réhabilitation de points d'eau
- Création de comités de gestion de l'eau
- Étude préalable au renforcement et à l'extension du réseau d'eau de Djibo
- Construction de latrines familiales dans les zones d'accueil
- Construction d'infrastructures EHA dans les centres de santé et les écoles
- Promotion des bonnes pratiques d'hygiène



Au Burkina Faso,
le nombre de déplacés
par les conflits a explosé en 2019,
aggravant la situation humanitaire
déjà désastreuse du pays.



CAMEROUN

CONTEXTE

En 2019, le Cameroun a une nouvelle fois été au cœur de crises sécuritaires multiples avec l'amplification des tensions dans les régions anglophones du Nord-Ouest et du Sud-Ouest et les incursions répétées de groupes armés issus de Boko Haram dans l'Extrême-Nord. Les besoins humanitaires n'ont fait que progresser dans tous les domaines. Dans la région de l'Extrême-Nord, le nombre de déplacés a encore augmenté, atteignant 270 870 personnes. À cela s'ajoutent 20 000 personnes ayant fui les inondations dans le Logone-et-Chari. À l'extrême-nord du pays, à la frontière du Tchad, des foyers d'épidémies de choléra ont également réapparu.

NOTRE ACTION

L'année 2019 a été charnière pour SOLIDARITÉS INTERNATIONALE avec l'ouverture d'une nouvelle base en zone anglophone afin d'apporter une assistance intégrée EHA, Nutrition et Santé aux populations déplacées par le conflit en cours. Nos équipes ont également été très réactives dans la réponse aux urgences (inondations, choléra, déplacements de populations). Elles ont ainsi été sur tous les fronts en continuant leurs programmes intégrés dans la région de l'Extrême-Nord, auprès des populations exposées à l'insécurité alimentaire et nutritionnelle et au choléra, et à l'Est du pays, pour améliorer les moyens d'existence et pérenniser l'accès aux services de base dans le site de réfugiés centrafricains de Gado et dans les communautés hôtes.

Équipes

10 internationaux, 101 nationaux

Partenaires

ECHO, OFDA, Start Fund, Unicef, PAM, CDC, AEAP, Artois Com, Aud Saint Omer, Althemis, ACF/UE, PUI/UE

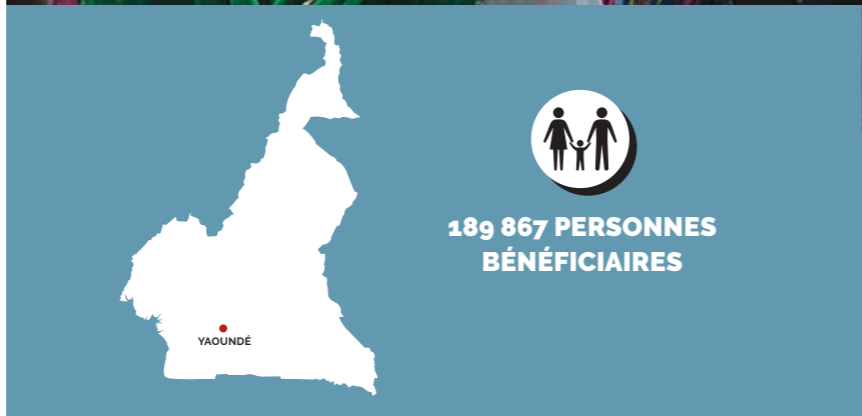
Budget

3,71 M€

Population

25,6 millions d'habitants

150° sur 189 à l'indice de développement humain



PROGRAMMES STRATÉGIQUES

Réponse multisectorielle aux urgences

114 779 personnes

- Distribution de kits d'eau potable
- Réhabilitation de systèmes d'approvisionnement d'eau
- Distribution de cash et de coupons alimentaires
- Distribution de produits d'hygiène
- Promotion des bonnes pratiques d'hygiène et d'usage de l'eau

Autonomisation et résilience des populations vulnérables

62 089 personnes

- Réhabilitation de points d'eau et développement de la mise en réseau
- Appui à la gouvernance et à la maîtrise d'ouvrages EHA
- Relance économique et agropastorale ("Argent contre travail", formation, etc.)
- Développement de chaînes de valeurs alimentaires
- Réduction des risques de catastrophes (réhabilitation de terres, promotion de semences et de pratiques agricoles adaptées au changement climatique, etc.)
- Alphabétisation fonctionnelle

Lutte contre la malnutrition aigüe sévère

12 999 personnes

- Promotion des bonnes pratiques d'hygiène, d'alimentation et de nutrition
- Dépistage de la malnutrition et référencement des cas sévères
- Distribution de kits EHA pour les enfants malnutris
- Distribution de cash et de coupons alimentaires



Cameroun : dans la zone de Makary, il reste beaucoup à faire

Dans l'Extrême-Nord du Cameroun, submergé par les populations qui fuient la guerre avec Boko Haram, les besoins humanitaires sont immenses. Malgré la situation sécuritaire, SOLIDARITÉS INTERNATIONALE a poursuivi ses actions en 2019.

n'a fait qu'accroître la pression sur les infrastructures de base et les ressources naturelles déjà limitées. D'autant que l'insécurité alimentaire était chronique dans la zone en raison de l'érosion des sols due au changement climatique.

"ON A APPRIS COMMENT BIEN SE LAVER LES MAINS"

Pour briser le cercle vicieux malnutrition-maladies hydriques (un cas de malnutrition sur deux est lié à l'eau insalubre), SOLIDARITÉS INTERNATIONALE s'est rapprochée de l'association ALIMA, spécialisée dans la réponse médicale. "ALIMA a soigné mon enfant et m'a appris à détecter moi-même la malnutrition, témoigne Sadia Abdoulaye. On a aussi appris les bonnes pratiques d'hygiène grâce à SOLIDARITÉS. Je sais comment garder l'eau propre, dans des bidons fermés et comment bien se laver les mains surtout".

ALIMA a en effet pris en charge 21 000 enfants atteints de malnutrition et formé 122 000 mères à l'utilisation du MUAC, un bracelet qui permet de mesurer le périmètre brachial et ainsi de détecter la pathologie chez les enfants de moins de 5 ans avant qu'il ne soit trop tard. De son côté, "SOLIDARITÉS INTERNATIONALE a réalisé 47 points d'eau, dont 23 réhabilitations et 24 constructions. Nous assurons également un suivi hebdomadaire pour vérifier la qualité de l'eau, aussi bien au

niveau des infrastructures que des ménages", explique Al-Amine Mahamat, responsable de nos activités sur place. L'association a également distribué 5 600 kits d'assainissement de l'eau afin de s'assurer que les enfants, une fois sortis de la malnutrition, ne retombent pas malades.

CONTINUER MALGRÉ LA SITUATION SÉCURITAIRE

Intervenant dans les sites et villages accueillant des déplacés internes et des réfugiés, nos équipes évoluent dans des zones où le contexte sécuritaire s'avère particulièrement volatil. Parfois, certaines opérations doivent donc être suspendues pendant plusieurs semaines en attendant que la situation s'améliore et que les zones d'intervention soient de nouveau accessibles. "Malgré cela, SOLIDARITÉS INTERNATIONALE intensifie ses activités. On ne peut pas imaginer qu'il existe encore des personnes qui n'ont pas accès à l'eau ni aux latrines, et qui n'ont même pas d'abris. Il reste beaucoup à faire, affirme Al-Amine Mahamat. Quand vous parcourez les différents sites, vous vous rendez compte du vide. Rien n'est fait à l'endroit de ces populations. Nous allons dans les communautés et dès qu'ils nous voient, la première doléance qu'ils nous font, c'est qu'ils ont besoin d'eau". Sans assistance humanitaire, la situation de la zone de Makary ne peut qu'empirer.



TCHAD

CONTEXTE

Au cœur des multiples crises qui secouent ses voisins, le Tchad est resté en 2019 un des pays au monde les plus exposés aux conflits, aux déplacements de population et aux urgences sanitaires (maladies chroniques, épidémies) mais aussi aux aléas climatiques. Le manque d'accès à l'eau, pour la consommation humaine et les activités agro-pastorales, a continué à avoir un impact néfaste sur les moyens de subsistance et la santé des populations. Plus de 3,9 millions de personnes ont ainsi été en situation d'insécurité alimentaire. 616 000 enfants de moins de cinq ans ont également été touchés par une malnutrition aigüe.

NOTRE ACTION

Pour la première fois en 2019, les équipes de SOLIDARITÉS INTERNATIONALE ont ouvert une base dans la région du Logone-Oriental, au sud du pays, pour améliorer durablement les conditions de vie des populations autochtones, retournées et des réfugiés centrafricains. En complément, nos équipes ont apporté une première réponse face à l'urgence des besoins en eau, hygiène et assainissement dans 10 villages ainsi que dans la ville de Goré, de janvier à juillet 2019. Elles ont également poursuivi leurs activités d'urgence et de résilience dans la province de Batha (bande sahélienne), auprès de populations souffrant d'insécurité alimentaire et nutritionnelle en raison des chocs climatiques (sécheresses, inondations, mauvaises récoltes etc.).

Équipes

8 internationaux, 65 nationaux

Partenaires

ECHO, PAM, Caritas/UE

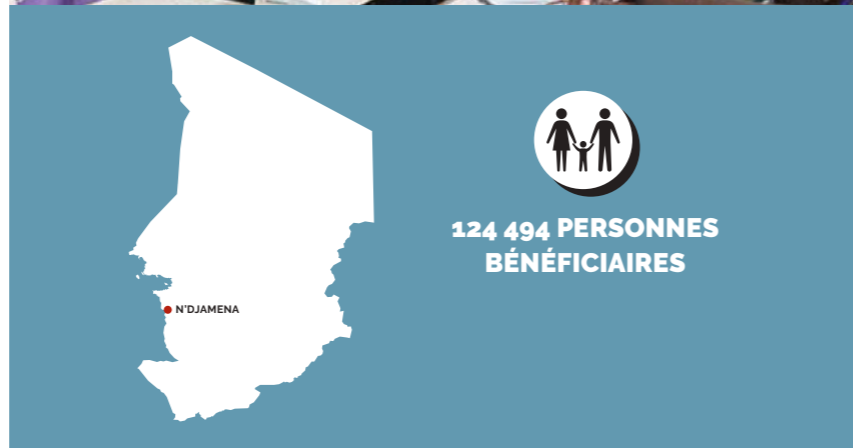
Budget

2,13 M€

Population

15,1 millions d'habitants

187^e sur 189 à l'indice de développement humain



PROGRAMMES STRATÉGIQUES

Sécurité alimentaire et renforcement des moyens d'existence

115 547 personnes

- Distribution de cash inconditionnelle en période de soudure
- "Argent contre travail" pour la réhabilitation d'infrastructures productives et essentielles
- Construction et réhabilitation de points d'eau et appui à leur bonne gestion
- Promotion et création d'AVEC (Associations villageoises d'épargne et de crédit)
- Inscription des ménages les plus pauvres au Registre Social Unifié pour améliorer leur accès aux droits sociaux
- Relance agricole (distribution d'intrants et formation)
- Dépistage de la malnutrition et référencement des cas sévères
- Distribution de compléments nutritionnels aux enfants de moins de 2 ans en période de soudure
- Promotion des bonnes pratiques d'hygiène, alimentaire et nutritionnelle, à travers les clubs de femmes

Lutte contre les maladies hydriques

et à potentiel épidémique

8 947 personnes

- Construction et réhabilitation de points d'eau
- Renforcement de la bonne gestion des points d'eau
- Distribution de kits EHA
- Promotion des bonnes pratiques d'hygiène

NIGÉRIA

CONTEXTE

En 2019, les conséquences du conflit entre l'armée et le groupe Boko Haram au nord-est du Nigéria se sont aggravées, 7,7 millions de personnes ayant eu besoin d'aide humanitaire, contre 7,1 en 2018. Au cœur des affrontements, l'État de Borno a particulièrement été touché avec 3 millions de personnes en situation d'insécurité alimentaire, soit 11 % de plus qu'en 2018. Les besoins ont aussi été accrus dans les domaines de l'EHA et de la santé, notamment dans les camps de déplacés surpeuplés où les risques d'épidémies sont élevés. Face à la multiplication des incidents sécuritaires, l'accès des humanitaires aux populations les plus vulnérables est resté un défi quotidien.

NOTRE ACTION

En 2019, dans un contexte de détérioration de la situation sécuritaire, SOLIDARITÉS INTERNATIONALE a concentré ses opérations dans l'État de Borno, à Maiduguri mais aussi dans les zones les plus reculées et difficiles d'accès comme Monguno, Ngala et Dikwa, afin de répondre aux besoins vitaux des populations déplacées par le conflit et des populations hôtes. Nos équipes ont également poursuivi leurs activités de relèvement précoce dans les domaines de l'agriculture et de l'élevage. La mission a par ailleurs assuré la coordination du groupe de travail destiné à coordonner la préparation et la réponse des acteurs EHA contre les épidémies de choléra.

Équipes

18 internationaux, 205 nationaux

Partenaires

OFDA, ECHO, EU, CDC, NHF, WFP, Unicef

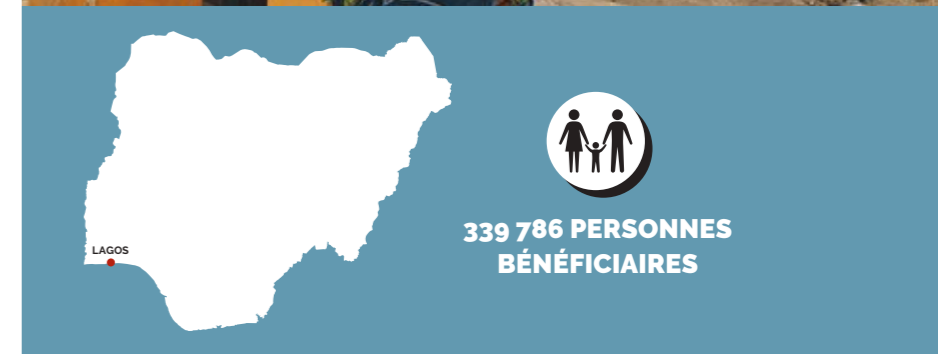
Budget

6,98 M€

Population

212,8 millions d'habitants

158^e sur 189 à l'indice de développement humain



PROGRAMMES STRATÉGIQUES

Accès aux services et infrastructures de base

224 994 personnes

- Construction et réhabilitation d'ouvrages EHA
- Abris d'urgence
- Amélioration de l'EHA dans les centres de santé
- Distribution de kits EHA contre la malnutrition aigüe sévère
- Promotion des bonnes pratiques d'hygiène
- Soutien à la gestion des déchets
- Distribution de coupons alimentaires

Autonomisation et résilience des populations vulnérables

16 773 personnes

- Amélioration de l'accès et de la gestion EHA dans les centres de santé, les marchés et les communautés en lien avec les autorités
- Soutien à la relance agricole et aux marchés
- Distribution de bétail

Réponse multisectorielle aux urgences

98 019 personnes

- Approvisionnement d'urgence en eau par camion
- Distribution de kits EHA
- Réhabilitation d'infrastructures EHA
- Construction de latrines d'urgence
- Promotion des bonnes pratiques d'hygiène
- Réponse aux épidémies
- Distribution de produits non-alimentaires et de kits abris

RCA

République centrafricaine

CONTEXTE

En 2019, malgré la signature d'un accord de paix, la situation humanitaire de la République centrafricaine est restée préoccupante avec la poursuite d'affrontements entre le gouvernement et plusieurs groupes armés dans certaines zones du pays. La vulnérabilité des déplacés internes (estimés à 581 362 personnes en 2019), comme celle des communautés hôtes, a ainsi été accentuée. 1,8 million de personnes ont été en situation d'insécurité alimentaire, soit près de 32 % de la population. L'accès à l'EHA est également resté problématique, notamment dans les zones rurales, exposant les populations à des risques sanitaires.

NOTRE ACTION

En 2019, SOLIDARITÉS INTERNACIONAL a poursuivi ses réponses d'urgence aux besoins des populations déplacées et retournées ainsi que ses activités de soutien à l'accès aux biens et services de base et de résilience. Nos équipes ont notamment mis en place un projet EHA en milieu sanitaire et communautaire afin de renforcer le système de santé et de lutter contre les maladies hydriques et à potentiel épidémique. Malgré l'insécurité et les difficultés d'accès, elles sont intervenues dans la zone de Kaga Bandoro pour permettre aux populations d'accéder à l'eau potable, à l'hygiène et à l'assainissement. Face aux besoins importants en sécurité alimentaire, elles ont enfin mené un travail de plaidoyer en faveur de financements pour la mise en œuvre de projets dans ce domaine.

Équipes

18 internationaux, 108 nationaux

Partenaires

ECHO, CIAA, UNICEF, CIDA, OFDA, PNUD (CHF), PAM, Mentor Initiative/DFID

Budget

5,31 M€

Population

5,7 millions d'habitants

188^e sur 189 à l'indice de développement humain



252 664 PERSONNES
BÉNÉFICIAIRES

PROGRAMMES STRATÉGIQUES

Réponse multisectorielle aux urgences

182 264 personnes

- Construction et réhabilitation de points d'eau
- Renforcement de la gestion des points d'eau
- Construction de latrines et de douches
- Promotion des bonnes pratiques d'hygiène
- Distribution de kits abris
- Distribution de produits non-alimentaires et d'hygiène féminine

Accès aux services et infrastructures de base

58 100 personnes

- Réhabilitation et construction de forages et pompes à motricité humaine
- Renforcement de la gouvernance des points d'eau
- Distribution de kits EHA et promotion des bonnes pratiques d'hygiène
- Reconstruction d'abris semi-durables
- Relance agricole (distribution d'intrants, promotion de bio-pesticides etc.)
- Relance de l'élevage (distribution de petits ruminants, soins vétérinaires etc.)

Réduction de la morbidité liée aux maladies hydriques

12 300 personnes

- Mise en place de réponses EHA dans les centres de santé
- Réhabilitation de points d'eau communautaire
- Renforcement de la gestion des points d'eau
- Développement d'un système d'assainissement communautaire
- Promotion des bonnes pratiques d'hygiène



Malgré l'insécurité,
nos équipes continuent à améliorer
l'accès à l'eau et à l'assainissement
des populations déplacées
et des communautés hôtes.



RDC

République démocratique du Congo

CONTEXTE

En 2019, les multiples crises que connaît la République démocratique du Congo (RDC) sont restées aiguës, avec plus de 15 millions de personnes nécessitant une aide humanitaire, dont 6 millions d'enfants souffrant de malnutrition chronique. Alors que les violences ont diminué dans les Kasais et au Tanganyika, elles se sont intensifiées dans d'autres régions, notamment en Ituri et dans les Kivus. En 2019, le pays comptait 5 millions de déplacés et 880 000 réfugiés. En parallèle, le manque d'approvisionnement en eau et plus globalement la défaillance des services de base ont continué à créer un terrain favorable à la prolifération des épidémies (Ebola, choléra, rougeole).

NOTRE ACTION

En 2019, face à des besoins multisectoriels immenses, SOLIDARITÉS INTERNATIONALE s'est mobilisée sur trois fronts à la fois, en menant des activités de réponse rapide aux chocs (conflits inter-ethniques causant des déplacements de populations), de relèvement des populations vulnérables et de lutte contre l'impact et la prévalence des maladies hydriques ou à potentiel épidémique. Nos équipes ont notamment adapté leurs procédures pour accéder aux zones les plus reculées et ainsi apporter leur aide à plus d'1,5 million de personnes. Elles ont également contribué à la lutte contre la 10^e épidémie d'Ebola dans le pays.

Équipes

26 internationaux, 210 nationaux

Partenaires

ECHO, DFID, UNICEF, Fonds Humanitaire, Agences de l'eau, CDC, GAC, SDC

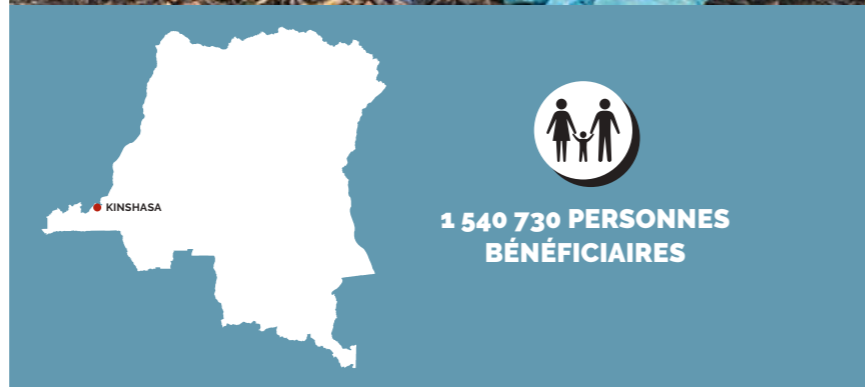
Budget

11,94 M€

Population

95,7 millions d'habitants

179^e sur 189 à l'indice de développement humain



PROGRAMMES STRATÉGIQUES

Réponse multisectorielle aux urgences

914 895 personnes

- Assistance EHA d'urgence
- Chloration de points d'eau
- Construction de latrines d'urgence
- Distribution de cash et coupons alimentaires
- Organisation de foires
- Distribution de kits abris

Autonomisation et résilience des populations vulnérables

281 382 personnes

- Distribution de semences et d'outils agricoles
- Formations agricoles et formation de groupements
- Appui à la mise en place d'activités génératrices de revenus
- Appui à la construction d'abris traditionnels
- Réhabilitation d'infrastructures EHA
- Réhabilitations lourdes de réseaux d'eaux et renforcement de leur gestion

Réduction de la morbidité liée aux maladies hydriques

344 453 personnes

- Construction et réhabilitations de points d'eau
- Amélioration des services EHA dans les centres de santé
- Désinfection domiciliaire
- Promotion des bonnes pratiques d'hygiène
- Appui à la gestion des boues fécales et des déchets



En aidant les villageois à réhabiliter leurs sources d'eau, nos équipes participent à la lutte contre les maladies hydriques et les épidémies.



SOUDAN DU SUD

CONTEXTE

En 2019, la mise en place, bien que laborieuse, de l'accord de paix initié en 2018 s'est poursuivie au Soudan du Sud. La situation humanitaire est néanmoins restée dramatique en raison des moyens de production limités, de l'insuffisance des services de bases, de la persistance de mouvements de déplacement ou de retour de population mais aussi d'une inflation importante et des aléas dus au changement climatique. En 2019, 6,35 millions de personnes, soit 54 % de la population, souffraient toujours d'insécurité alimentaire. Bien qu'aucun foyer de choléra et d'Ebola n'ait été signalé en 2019, la vigilance est également restée de mise face aux épidémies en cours au Soudan et en République démocratique du Congo voisins.

NOTRE ACTION

En 2019, SOLIDARITÉS INTERNATIONALE a relancé sa capacité de réponse d'urgence EHA couvrant tout le pays et renforcé sa réponse multisectorielle avec un programme intégré Santé, Nutrition et EHA dans le comté de Raja, afin de réduire la mortalité liée à la malnutrition aigüe chez les enfants de moins de cinq ans. Nos équipes ont aussi poursuivi leurs activités dans l'État du Haut-Nil, en continuant à fournir en urgence de l'eau potable aux populations vulnérables d'Aburoc et en améliorant l'accès aux services de base des communautés d'accueil autour des camps de déplacés. Elles ont enfin participé à la prévention des épidémies dans les zones clés (Djouba, villes frontalières).

Équipes

11 internationaux, 45 nationaux

Partenaires

CDC, Pool Fund, OFDA, Fondation privée, UNICEF, Start Fund, ELMA, Vitol

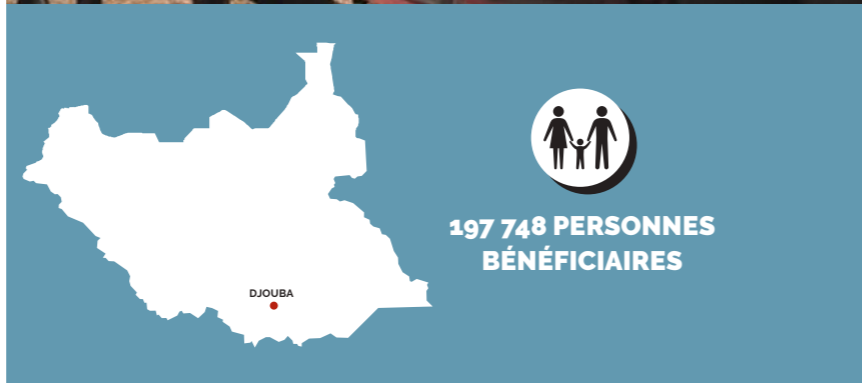
Budget

1,72 M€

Population

12,8 millions d'habitants

186° sur 189 à l'indice de développement humain



PROGRAMMES STRATÉGIQUES

Réponse multisectorielle aux urgences

93 673 personnes

- Distribution de kits EHA en urgence
- Construction et réhabilitation de points d'eau
- Chloration de points d'eau
- Construction de latrines d'urgence
- Promotion des bonnes pratiques d'hygiène et de nutrition
- Distribution d'eau potable par camion et traitement d'eau de surface
- Distribution de nourriture d'urgence pour les très vulnérables (personnes âgées)

Accès aux services et infrastructures de base

104 075 personnes

- Réhabilitation d'infrastructures EHA durables (solarisation)
- Amélioration des services EHA dans les centres de santé
- Appui à la mise en place d'activités génératrices de revenus
- Distribution d'intrants agricoles
- Formation des groupements paysans



Regarder la série documentaire
De Vos Propres Yeux sur
devospropresyeux.org

BAPTISTE LORBER EN 4 DATES

1986

Naissance

2014

Création de la chaîne YouTube
Bapt&Gael

2015

Premier rôle au cinéma
dans *Père Fils Thérapie !*

2019

De Vos Propres Yeux saison 4



“Je ne m'attendais pas à un tel chaos”

SOUDAN DU SUD Jeune comédien français, Baptiste Lorber a accepté de partir, pour la 4^e saison de *De Vos Propres Yeux*, à la rencontre des populations déplacées du Soudan du Sud.

agents de sécurité. Honnêtement, je ne m'attendais pas à découvrir un tel chaos. C'est un pays où il n'y a plus rien, aucune infrastructure, toute une économie à reconstruire.

DES POPULATIONS NÉES DANS LA GUERRE

J'ai été marqué par le fait que toutes les personnes qu'on a rencontrées – mis à part une vieille dame avec qui on a dîné un soir à Aburoc – sont nées dans la guerre et n'ont connu que la guerre. Pour échapper aux massacres, elles ont dû fuir au sein de leur propre pays. C'est comme si demain Paris était attaqué et que tous les Parisiens partaient se réfugier à Marseille, c'est complètement fou ! Donc quand on parle de paix à ces populations, c'est normal qu'elles n'y croient pas. Elles ne font plus confiance au gouvernement. Et je les comprends. À mon niveau, en vivant plusieurs jours au rythme des

couvre-feux, j'ai ressenti ce sentiment de danger permanent. C'est très stressant.

IMPRESSIonné PAR LA PROUESSE DES ÉQUIPES

J'avais un peu le cliché de ces humanitaires qui travaillent dans le confort, et pour lesquels on se dit que ce n'est pas si dur au quotidien. Mais au Soudan du Sud, c'est tout l'inverse. Pour rejoindre le camp d'Aburoc, on a dû prendre un avion, un bateau, et faire 4 heures de tracteur. C'est vraiment le bout du monde ! Alors quand j'ai appris qu'à la saison sèche, l'eau était transportée en camion-citerne depuis le fleuve d'où nous venions, j'ai été impressionné. SOLIDARITÉS INTERNATIONALE réalise vraiment une prouesse technique pour donner de l'eau et de l'hygiène à ces populations isolées et ignorées du reste du monde.



HAÏTI

CONTEXTE

En 2019, Haïti a été touché de plein fouet par des conflits sociaux-politiques et le mouvement de contestation "peyi lok" (pays bloqué), marqué par des manifestations ayant entraîné la suspension de toute activité pendant plusieurs semaines. Cette situation, additionnée aux conséquences de précédents désastres naturels, a exacerbé les besoins humanitaires et notamment aggravé la crise nutritionnelle du pays. En 2019, plus de 4 millions d'Haïtiens, soit le tiers de la population, étaient en situation d'insécurité alimentaire. Après des années de lutte contre le choléra et malgré un accès aux services de base EHA et Santé toujours largement insuffisants, une victoire a cependant été remportée : aucun nouveau cas de choléra n'a été enregistré depuis février 2019.

NOTRE ACTION

Face à l'étendu des besoins en sécurité alimentaire et moyens d'existence, SOLIDARITÉS INTERNATIONALE a mis en œuvre des projets pour renforcer les filières agricoles et halieutiques dans le département de Grand'Anse, couplés avec des distributions alimentaires d'urgence (cash et coupons). Nos équipes ont également développé des activités de préparation aux chocs dans les communes de Croix-des-Bouquets et de Carrefour, situées dans la zone métropolitaine de Port-au-Prince. Enfin, elles ont maintenu une extrême vigilance face au choléra en poursuivant leurs réponses dans le domaine de l'EHA et de la surveillance épidémiologique.

Équipes

7 internationaux, 116 nationaux

Partenaires

UNICEF, ECHO, Europaid, Start Fund, GAC

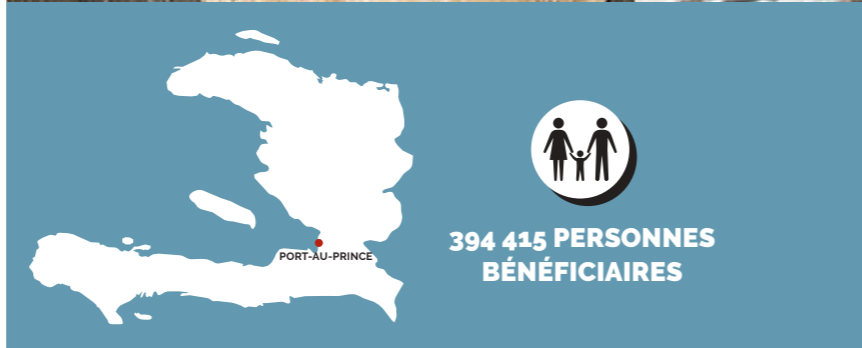
Budget

3,17 M€

Population

11,5 millions d'habitants

169^e sur 189 à l'indice de développement humain



PROGRAMMES STRATÉGIQUES

Réduction de la morbidité liée aux maladies hydriques

179 357 personnes

- Amélioration du système d'alerte et de surveillance
- Renforcement de la coordination des acteurs
- Réponse rapide en cas de flambées
- Désinfection domiciliaire
- Promotion des bonnes pratiques d'hygiène

Préparation et réponse multisectorielle aux urgences

177 904 personnes

- Évaluations rapides multisectorielles
- Distribution d'eau par camion et de kits EHA
- Appui à la filière de production de traitements de l'eau à domicile
- Distribution de cash et de coupons alimentaires
- Réhabilitation d'abris communautaires
- Réduction des risques de catastrophes
- Mise en place de plans de contingence communautaire

Accès aux services et infrastructures de base

37 154 personnes

- Construction et réhabilitation d'infrastructures EHA
- Amélioration de la gestion des déchets
- Promotion des bonnes pratiques d'hygiène
- Relance agricole et piscicole en zones rurales
- Renforcement de la gouvernance locale de l'eau



Haïti : dernier cas confirmé de choléra en 2019

Confronté depuis dix ans aux ravages du choléra, Haïti a enregistré son dernier cas confirmé en février 2019. Un succès dû aux efforts conjugués et à la coordination de l'ensemble des acteurs engagés dans la lutte contre l'épidémie.

L'ACTION DE SOLIDARITÉS INTERNATIONALE

Engagé dans la lutte contre le choléra depuis 2010, avec l'appui de ses principaux bailleurs de fonds, SOLIDARITÉS INTERNATIONALE a joué un rôle majeur dans la coordination des acteurs. Un appui technique a été apporté dans la collecte des données épidémiologiques, l'analyse de ces données et la cartographie des zones à risque.

Fidèle à son mandat, SOLIDARITÉS INTERNATIONALE a déployé des équipes dans les endroits les plus reculés et les plus difficiles d'accès afin de sauver des vies, et joué un rôle moteur dans la mise en place de commissions départementales d'investigation dans les départements de l'Ouest, du Sud-Est et de Nippes afin de renforcer les interventions de réponse aux flambées de choléra.

Les équipes de SOLIDARITÉS INTERNATIONALE ont participé à toutes les réunions sectorielles non seulement pour alimenter la réflexion mais aussi pour proposer des solutions. La mise en place d'équipes mixtes avec la Direction Nationale de l'Eau Potable et de l'Assainissement a permis de renforcer les opérations "coup de poing".

Des actions de renfort à d'autres partenaires ont été menées dans d'autres

départements du pays. SOLIDARITÉS INTERNATIONALE a également fourni des appuis logistiques pour le déplacement des équipes mixtes et le transport des échantillons Cary-Blair (flacons utilisés pour recueillir et conserver les selles) vers le laboratoire national.

Les équipes de SOLIDARITÉS INTERNATIONALE ont également organisé des séances de formations pour accompagner l'autonomisation des institutions étatiques, de leurs partenaires et des relais communautaires.

Enfin, SOLIDARITÉS INTERNATIONALE a travaillé avec des universités pour réaliser des études scientifiques afin de confirmer ou d'infirmer certaines hypothèses, notamment concernant la désinfection domiciliaire ou les conditions environnementales.

VIGILANCE

Les résultats enregistrés depuis février 2019 témoignent du succès de la lutte contre le choléra en Haïti, mais les leçons apprises sur le terrain obligent tous les acteurs à maintenir une grande vigilance. Le combat n'est pas encore terminé. Des investissements doivent encore être faits pour minimiser les risques afin de consolider les acquis et permettre, à terme, aux populations les plus pauvres d'Haïti de vivre dans un environnement sans choléra.

BANGLADESH

CONTEXTE

En 2019, le Bangladesh a encore été frappé par plusieurs catastrophes naturelles (cyclones, inondations et épisodes de sécheresse). Ces aléas naturels, additionnés à une grande pauvreté, ont aggravé les niveaux déjà élevés d'insécurité alimentaire et de malnutrition. Face à une démographie croissante, l'accès aux ressources (eau, terres, abris), notamment dans les zones urbaines, est également resté une problématique majeure dans le pays. À cela s'ajoute la situation toujours critique des réfugiés Rohingyas. En 2019, plus de 900 000 d'entre eux vivaient toujours dans des camps ou des villages d'accueil, dans des conditions d'extrême précarité. La question de l'accès dans les camps est restée au cœur des préoccupations des travailleurs humanitaires.

NOTRE ACTION

En 2019, les équipes de SOLIDARITÉS INTERNATIONALE ont poursuivi leur action en faveur des réfugiés Rohingyas et des populations hôtes dans les districts de Cox's Bazar, afin de leur fournir un meilleur accès à l'eau potable et aux services de base, ainsi qu'à Teknaf dans le domaine de la sécurité alimentaire et des moyens d'existence. Elles ont aussi continué leurs activités dans les bidonvilles de Dacca pour renforcer la gouvernance des habitants en matière de revendication et d'accès à l'eau, à l'hygiène et à l'assainissement. Enfin, elles sont restées mobilisées dans le district de Satkhira, particulièrement touché par les aléas climatiques, pour améliorer les capacités d'adaptation aux chocs de petits exploitants agricoles.

Équipes

13 internationaux, 239 nationaux

Partenaires

ECHO, Europaid, IOM, SDC, DFID, UNHCR, BPRM, OFDA

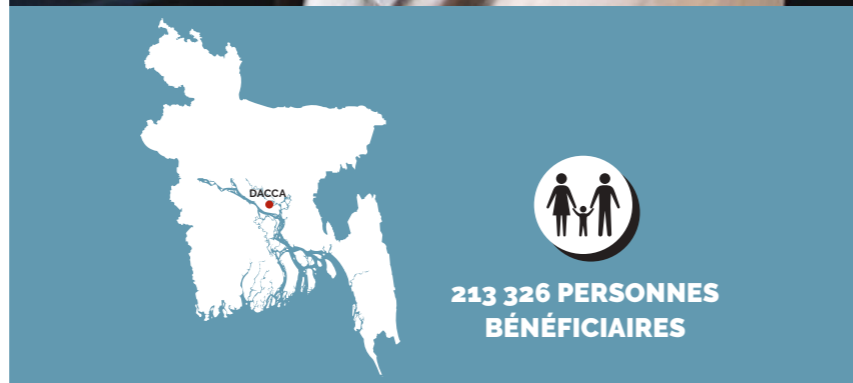
Budget

6,53 M€

Population

173,5 millions d'habitants

135^e sur 189 à l'indice de développement humain



PROGRAMMES STRATÉGIQUES

Réponse multisectorielle aux urgences 116 130 personnes

- Distribution de kits d'hygiène
- Construction et réhabilitation de points d'eau
- Construction de latrines d'urgence
- Promotion des bonnes pratiques d'hygiène
- Distribution de coupons non alimentaires
- Soutien "Argent contre travail" et soutien à la reprise d'activités économiques ou agricoles
- Activités génératrices de revenus

Autonomisation et résilience des populations vulnérables 47 701 personnes

- Activités de mitigation des risques de catastrophes identifiés (réhabilitation de routes, création de digues etc.)
- Réhabilitation d'ouvrages
- Formation de comités de gestion des risques de catastrophes
- Renforcement de capacité des autorités locales en charge de la gestion des risques

Accès durable et inclusif aux ressources 49 495 personnes

- Renforcement de la gouvernance des populations dans le domaine de l'EHA
- Formations de relais communautaires
- Promotion des bonnes pratiques d'hygiène et de gestion des déchets
- Identification et inclusion des groupes marginalisés

Bangladesh : agir pour les Rohingyas

Deux ans après leur exode massif, plus de 900 000 réfugiés Rohingyas vivent toujours dans des camps au Bangladesh, où les conditions de vie sont particulièrement difficiles. Apatrides et sans perspective de retour, ils dépendent uniquement de l'aide humanitaire qui leur est apportée.

potable, à l'assainissement et à l'hygiène, mais aussi à la santé et à l'éducation, est restreint. Sous les effets combinés de la surpopulation et de la pauvreté, des problèmes de violences et d'insécurité se sont développés aux abords des camps, impactant particulièrement les populations les plus vulnérables

jusqu'à ce que leur sécurité et leurs droits soient garantis. Depuis 1982, la Constitution birmane ne reconnaît en effet plus les Rohingyas comme l'une des ethnies du pays.

L'ACTION DE SOLIDARITÉS INTERNATIONALE

Présentes depuis dix ans dans la zone de Teknaf, située dans le sud du district de Cox's Bazar, les équipes de SOLIDARITÉS INTERNATIONALE fournissent un accès à l'eau potable, à l'hygiène et à l'assainissement aux populations réfugiées et hôtes les plus vulnérables, à travers la construction, la réhabilitation et l'entretien d'infrastructures (puits, latrines...), la distribution de kits d'hygiène et la mise en place de campagnes de sensibilisation à l'hygiène et de gestion des déchets.

Pour lutter contre l'insécurité alimentaire et renforcer les moyens de subsistance des populations, SOLIDARITÉS INTERNATIONALE met également en place des activités agricoles, génératrices de revenus et de travail contre paiement, ainsi que des projets de réduction des risques de catastrophes consistant à sensibiliser, former et préparer les deux communautés à faire face aux risques élevés de désastres naturels dans la région.

Plusieurs vagues de violences intercommunautaires dans l'État de Rakhine, au Myanmar, ont entraîné des déplacements massifs de populations. Entre fin 2016 et octobre 2017, 740 000 Rohingyas d'origine musulmane ont ainsi fui vers le Bangladesh voisin. Ils ont témoigné des meurtres, des tortures ou encore des viols dont leur communauté a été victime. Des centaines de milliers d'autres s'étaient également réfugiés au Bangladesh au cours des années précédentes.

Deux ans plus tard, plus de 900 000 réfugiés Rohingyas vivent toujours dans des camps ou des villages d'accueil au Bangladesh, où leurs conditions de vie sont extrêmement précaires. Les infrastructures sont insalubres et peinent à couvrir les besoins de base. L'accès à l'eau

La situation est d'autant plus alarmante que les populations hôtes environnantes sont également vulnérables. Frappé par des inondations à répétition, le Bangladesh subit de plein fouet les conséquences du changement climatique. L'érosion et l'hyper-salinité des sols rendent les cultures difficiles et menacent les moyens de subsistance des populations. L'insécurité alimentaire et la malnutrition sont en augmentation. Ces problèmes nutritionnels sont aggravés par la mauvaise qualité bactériologique de l'eau, ainsi que par la présence d'arsenic dans les principales sources d'eau du pays. Les flambées de maladies transmissibles sont une préoccupation majeure, notamment pendant la mousson.

En novembre 2018 et en août 2019, les gouvernements du Bangladesh et du Myanmar ont annoncé deux plans successifs de "rapatriement" des Rohingyas au Myanmar, mais la plupart d'entre eux refusent de revenir



MYANMAR

CONTEXTE

En 2019, la situation politique au Myanmar entre le gouvernement civil et les militaires s'est tendue à l'approche des élections prévues en 2020. Dans l'État de Rakhine, le conflit entre l'armée birmane et l'armée d'Arakan s'est poursuivi, déplaçant 35 000 personnes supplémentaires. Malgré les pressions internationales, les conditions de vie des Rohingyas, toujours enfermés dans des camps, n'ont connu aucun progrès, notamment sur la question de la liberté de mouvement et l'accès aux services essentiels. Dans l'État de Kachin, la situation est restée relativement calme mais volatile en raison de combats dans l'État Shan voisin et de tensions accrues entre l'armée birmane et plusieurs groupes ethniques non signataires du cessez-le feu national. Liés à la persistance de ces crises, à une pauvreté chronique mais aussi aux aléas climatiques, les besoins humanitaires et notamment l'insécurité alimentaire sont ainsi restés importants.

NOTRE ACTION

En 2019, les équipes de SOLIDARITÉS INTERNATIONALE se sont une nouvelle fois mobilisées pour conserver l'accès aux populations les plus vulnérables dans les États de Rakhine et de Kachin et continuer à répondre aux besoins en matière d'EHA, de sécurité alimentaire et de moyens de subsistance. Très impliquées dans la coordination humanitaire du pays, nos équipes ont également renforcé leurs partenariats avec les acteurs locaux et travaillé au renforcement de leur propre expertise afin de trouver des solutions plus durables à la crise prolongée des Rohingyas et des déplacés par les conflits.

Équipes

18 internationaux, 311 nationaux

Partenaires

ECHO, OFDA (USAID), DFID/HARP-Facility, MHF (OCHA), Unicef, CIAA, CDCS

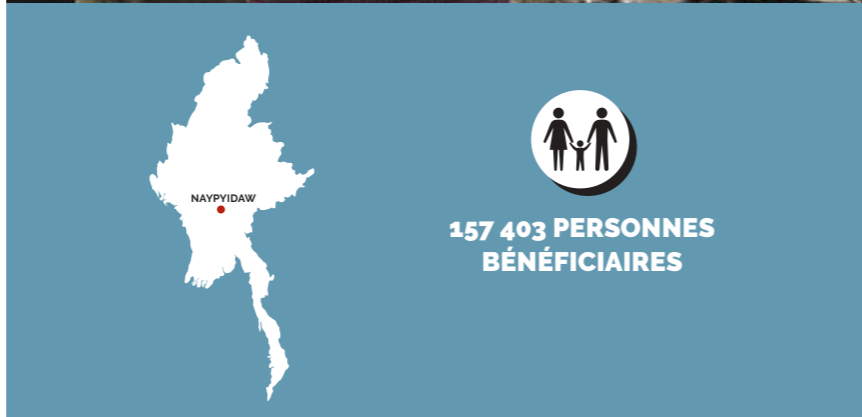
Budget

5,63 M€

Population

53,8 millions d'habitants

145° sur 189 à l'indice de développement humain



PROGRAMMES STRATÉGIQUES

Accès aux services et infrastructures de base 34 513 personnes

- Traitement et distribution d'eau potable
- Construction et maintenance d'infrastructures EHA
- Promotion des bonnes pratiques d'hygiène
- Distribution de kits d'hygiène
- Traitement et gestion des boues fécales et des déchets
- Soutien "Argent contre Travail"
- Appui ou relance des moyens de subsistances
- Plaidoyer humanitaire

Réponse multisectorielle aux urgences 122 890 personnes

- Distribution de kits d'eau potable et d'hygiène
- Distribution de produits non-alimentaires et de kits abris
- Distribution de cash conditionnelle
- Distribution de nourriture



L'accès aux populations Rohingyas, toujours enfermées dans des camps ou dans des villages sans liberté de mouvement, reste un défi quotidien pour nos équipes.

L'ESSENTIEL DES COMPTES EN 2019



ÉDITO DU TRÉSORIER

L'année 2019 est marquée par la très forte croissance du volume opérationnel qui passe de 86 M€ en 2018 à 105 M€ en 2019, soit 22 % d'augmentation. La Syrie devient la mission la plus importante (23,3 M€), devant la République démocratique du Congo (11,9 M€) et le Liban (7,95M€).

Le niveau total de ressources collectées en 2019 est également en forte hausse (+ 11 %), passant de 107,4 M€ en 2018 à 118,9 M€ en 2019 (contributions en nature incluses). Les trois principaux bailleurs de SOLIDARITÉS INTERNATIONALE sont l'Europe, les Nations unies et USAID. Les financements européens augmentent de 104 %, en grande partie suite à la signature de contrat via un mécanisme de financement autre qu'ECHO ou EuropeAid : The Instrument contributing to Stability and Peace (ICSP). Bien qu'en baisse par rapport à 2018 (-30,7 %), le volume des fonds privés reste supérieur à 10 M€ pour la troisième année consécutive, principalement en raison des contrats pluriannuels signés avec d'autres ONG qui sont elles-mêmes cheffes de file dans des consortiums.

La collecte de ressources auprès du grand public augmente de 16 % pour atteindre 4,5 M€ en 2019, contre 3,8 M€ en 2018 et 4,1 M€ en 2017. Par ailleurs, les frais d'appel à la générosité du public baissent de 13 %, ce qui permet d'augmenter considérablement les ressources nettes disponibles pour la mise en œuvre de nos missions sociales.

Les frais de fonctionnement augmentent de 29 % pour passer de 2 M€ en 2018 à 2,7 M€ en 2019 – hausse principalement due aux charges financières et aux charges exceptionnelles.

Ces éléments amènent à un résultat positif de 1 598 589 €. En conséquence, les fonds associatifs augmentent à 3,8 M€ au 31 décembre 2019.

Pour autant, l'association, dans une recherche constante d'efficacité, a affecté plus de 92 % de son budget aux actions de terrain. Ce chiffre témoigne de notre volonté de répondre aux besoins des plus fragiles, unique moteur de l'aide humanitaire.

Validé lors de l'AG le 19 Septembre 2020



FRÉDÉRIC BOS
TRÉSORIER

Au 31 décembre 2019, SOLIDARITÉS INTERNATIONALE a atteint son objectif en accédant à un niveau de réserves permettant de couvrir 7 mois de ses frais de structures. Les frais de structures comprennent les frais de fonctionnement, de communication, de recherches de fond (hors frais d'appel à la générosité du public) ainsi que le support aux opérations

RAPPORT GÉNÉRAL DU COMMISSAIRE AUX COMPTES (Exercice clos le 31 décembre 2019)

AUX MEMBRES,

En exécution de la mission qui nous a été confiée par votre Assemblée Générale, nous avons effectué l'audit des comptes annuels de l'association SOLIDARITÉS INTERNATIONALE relatifs à l'exercice clos le 31 décembre 2019.

OPINION SUR LES COMPTES ANNUELS

Nous avons effectué notre audit selon les normes d'exercice professionnel applicables en France. Un audit consiste à vérifier, par sondages ou au moyen d'autres méthodes de sélection, les éléments justifiant des montants et informations figurant dans les comptes annuels. Il consiste également à apprécier les principes comptables suivis, les estimations significatives retenues et la présentation d'ensemble des comptes.

Nous certifions que les comptes annuels sont, au regard des règles et principes comptables français, réguliers et sincères et donnent

une image fidèle du résultat des opérations de l'exercice écoulé ainsi que de la situation financière et du patrimoine de l'association à la fin de cet exercice.

JUSTIFICATION DES APPRÉCIATIONS

Nous portons à votre connaissance les appréciations suivantes qui, selon notre jugement professionnel, ont été les plus importantes pour l'audit des comptes annuels de l'exercice :

- La partie "VI – Les fonds dédiés" de l'annexe présente les mouvements intervenus sur les fonds dédiés au cours de l'exercice. Nous nous sommes notamment assurés, sur la base de la documentation juridique obtenue et des contrôles par sondages des dépenses réalisés, de la correcte détermination et évaluation des fonds dédiés à la clôture de l'exercice ; de la correcte évaluation et comptabilisation des écarts latents de change.

- Comme présenté en notes "VII – Provision pour risques et charges" et "XIV – Engagements hors bilan" de l'annexe, votre association constitue des provisions pour couvrir les risques liés à ses activités. Sur la base des éléments disponibles à ce jour, nous n'exprimons pas d'opinion sur des éléments de ces comptes annuels pris isolément.

VÉRIFICATIONS

ET INFORMATIONS SPÉCIFIQUES

Nous n'avons pas d'observation à formuler sur la sincérité et la concordance avec les comptes annuels des informations données dans le rapport financier du trésorier et dans les autres documents adressés aux membres sur la situation financière et les comptes annuels.

Paris, le 24 juin 2020

COMPTE D'EMPLOIS ET DE RESSOURCES

EMPLOIS (en milliers d'Euros)	2018	2019
Total missions humanitaires	75 880	95 672
Frais de recherche de fonds	3 576	3 203
Frais de fonctionnement	2 075	2 681
Total des emplois de l'exercice inscrits au compte de résultat	81 531	101 555
Dotations aux provisions	527	965
Engagements à réaliser sur ressources affectées	64 155	76 268
Excédent	159	1 599
Total général	146 373	180 387
Contributions en nature	4 072	2 668
Total des emplois de l'exercice	150 445	183 055
TOTAL DES EMPLOIS UTILISÉS	86 130	105 188

RESSOURCES (en milliers d'Euros)	2018	2019
Ressources collectées auprès du public	3 837	4 464
Autres fonds privés	18 519	12 831
Subventions et concours publics	80 250	98 139
Autres produits	156	244
Total des ressources de l'exercice inscrites au compte de résultat	102 762	115 677
Reprises des provisions	552	555
Ressources affectées non utilisées des exercices antérieurs	43 059	64 155
Déficit	0	0
Total général	146 373	180 387
Contributions en nature	4 072	2 668
Total des ressources de l'exercice	150 445	183 055
TOTAL DES RESSOURCES UTILISÉES	86 290	106 787

BILAN SIMPLIFIÉ

ACTIF (en milliers d'Euros)	2018	2019
Immobilisations incorporelles	37	39
Immobilisations corporelles	389	510
Immobilisations financières	107	128
Actif Immobilisé	533	677
Stocks et en cours	387	256
Créances Bailleurs de Fonds	68 643	96 070
Autres Créances	2 553	1 928
Disponibilités	25 179	13 140
Actif Circulant	96 762	111 394
Comptes de régularisation	248	530
TOTAL DE L'ACTIF	97 544	112 600

PASSIF (en milliers d'Euros)	2018	2019
Report à nouveau / Réserves	2 008	2 168
Résultat de l'exercice	159	1 599
Fonds associatifs	2 168	3 766
Provisions pour risques et charges	520	937
Fonds dédiés	64 155	76 268
Emprunts de trésorerie	7 607	3 571
Dettes Fournisseurs et comptes rattachés	1 649	1 224
Dettes fiscales et sociales	2 235	3 702
Autres dettes	18 221	20 691
Dettes	29 711	29 189
Comptes de régularisation	989	2 440
TOTAL DU PASSIF	97 544	112 600



TIPHAINÉ DUPONT
DIRECTRICE FINANCIÈRE

VOLUME D'ACTIVITÉ PAR MISSION

La Syrie devient la mission au plus gros volume financier : 25 %, soit plus du double qu'en 2018. Cette forte hausse reflète l'engagement de SOLIDARITÉS INTERNATIONAL auprès des populations affectées par la guerre, notamment via la mise en œuvre dans le Nord Est Syrien du contrat en consortium signé fin 2019. Bien que son volume diminue légèrement (- 15 % par rapport à 2019), la République démocratique du Congo reste la seconde mission la plus importante avec 13 % du volume. Enfin, le volume du Liban augmente de 3 % par rapport à 2019 et reste ainsi la troisième mission avec 8 % du volume.

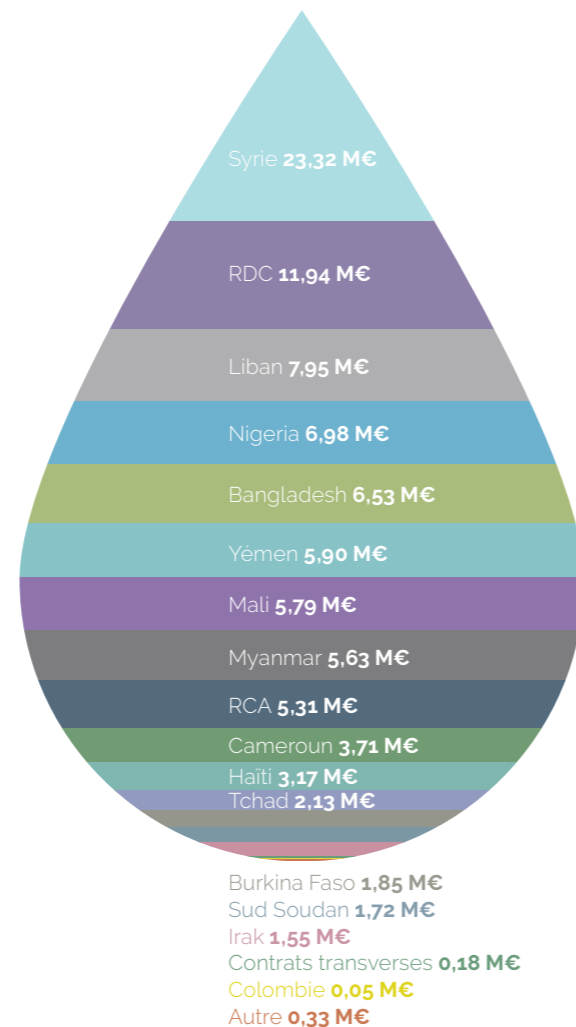
Une ouverture de mission a lieu en 2019 : la Colombie où, dans le cadre de la crise économique et migratoire, SOLIDARITÉS INTERNATIONAL intervient pour renforcer l'accès à l'eau et améliorer les conditions d'hygiène auprès des migrants venant du Venezuela.

Aucune fermeture de mission n'a lieu en 2019.

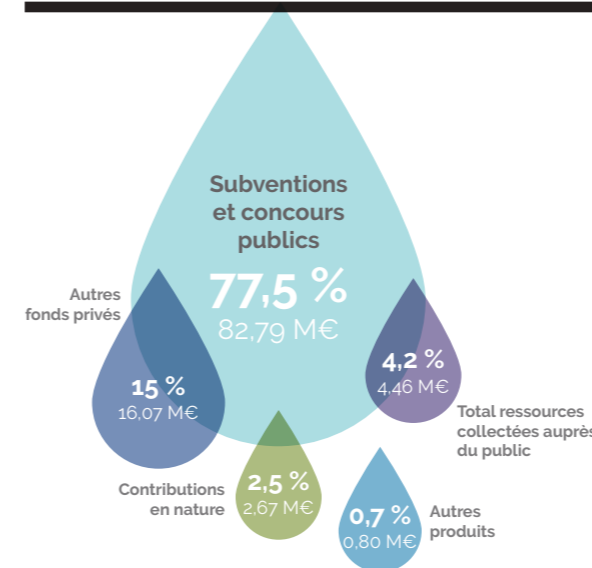
Le volume financier des autres missions est globalement en croissance par rapport à 2019. Les missions Yémen et Burkina Faso, respectivement ouvertes en 2017 et 2019, continuent leur croissance. Le volume financier baisse en revanche au Bangladesh (baisse des financements deux ans après l'exil des Rohingyas fin 2017) et au Soudan du Sud (désengagements de nombreux bailleurs de fonds).

L'année 2019 est également marquée par une intervention d'urgence au Mozambique suite au passage du cyclone Idai. SOLIDARITÉS INTERNATIONAL s'est rapidement déployée avec du matériel de potabilisation, des kits abris et hygiène afin de permettre aux personnes touchées d'avoir accès à l'eau potable et de se protéger contre les épidémies telles que le choléra.

SOLIDARITÉS INTERNATIONAL compte 16 missions opérationnelles au 31 décembre 2019.



ORIGINE DES RESSOURCES UTILISÉES 2019



Les ressources collectées auprès du public ont été utilisées à 31,8 % pour le financement des missions sociales et à 68,2 % pour le financement des frais de recherche de fonds. Ces ressources sont essentielles car elles ont un effet levier pour obtenir des fonds institutionnels. C'est pourquoi SOLIDARITÉS INTERNATIONAL continue d'investir pour les développer.

En incluant les contributions en nature, les ressources utilisées en 2019 augmentent de 23 %, passant de 86,3 M€ à 106,8 M€. Si on exclut les contributions en nature, elles passent de 82,2 M€ à 104,1 M€.

Les ressources totales collectées sur l'exercice augmentent de 10,7 % pour atteindre 118,9 M€. Il s'agit là du volume de l'ensemble des ressources financières signées et les contributions en nature ; soit un total de 116,2 M€ de ressources financières (+ 12,5 %) et de 2,6 M€ de contributions en nature (- 34,5 %).

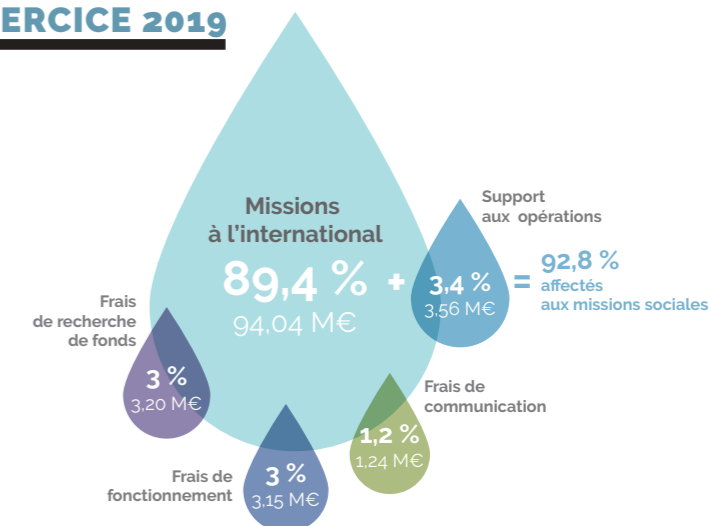
RÉPARTITION DES EMPLOIS DE L'EXERCICE 2019

La part des dépenses consacrées aux missions humanitaires à l'international est stable depuis 2015 ; elle augmente légèrement en 2019 et représente 92,8 % du total des emplois.

La part du "Support aux Opérations" - frais directs du siège relatifs à la gestion des activités des missions - diminue légèrement (3,4 % en 2019 contre 3,6 % en 2018 et en 2017). Il s'agit principalement de postes au siège dédiés directement au support et à l'appui techniques des missions - équipes desks et une partie des équipes RH, logistique et développement institutionnel.

En 2019, les frais de recherche de fonds diminuent de 10 % par rapport à 2018 : ils s'élèvent à 3,2 M€. Cette rubrique comprend les frais d'appel à la générosité publique mais aussi les frais de recherche d'autres fonds privés et de subventions.

Les frais d'information et communication augmentent légèrement (+ 3 %) pour atteindre à 500 k€ en 2019, hors contributions en nature (740 k€), contre 484 k€ en 2018. Les frais du siège, hors dotations aux provisions et charges financières et exceptionnelles, restent stables autour de 2 M€, hors provisions.



RIGUEUR ET TRANSPARENCE

SOLIDARITÉS INTERNATIONAL est une des premières ONG françaises à avoir mis en place un service d'audit interne. La direction déléguée à la Transparence et au Développement Institutionnel (TDI) permet à l'association de s'assurer de la meilleure gestion possible de ses ressources financières, de ses achats et de ses ressources humaines. En 2019, ont ainsi été effectuées 9 visites d'audit interne sur le terrain. Par ailleurs nos partenaires ont audité, au siège et sur le terrain, quelques 81 contrats de financement pour un montant de 56 millions d'euros. Le volume annuel audité représente proportionnellement 53 % du volume opérationnel annuel de la structure.



UNE ASSOCIATION AGRÉÉE "DON EN CONFIANCE"

SOLIDARITÉS INTERNATIONAL est agréée par le Comité de la Charte du don en confiance, organisme d'agrément et de contrôle des associations et fondations françaises faisant appel aux dons. Ainsi, SOLIDARITÉS INTERNATIONAL, comme près de 80 autres organisations, s'engage à respecter des principes relatifs au fonctionnement statutaire et à la gestion désintéressée, à la transparence financière, à la rigueur de la gestion, à la qualité de la communication et des actions de collectes de fond.

Les chiffres présentés sont issus des comptes 2019 qui ont été certifiés par un Commissaire aux Comptes indépendant, ACA Nexia.

Pour plus d'informations : www.comitecharte.org

MERCI

À NOS DONATEURS PARTICULIERS QUI SOUTIENNENT GÉNÉREUSEMENT ET FIDÈLEMENT NOTRE ACTION HUMANITAIRE

À NOS PARTENAIRES INSTITUTIONNELS

Commission Européenne

- DG-ECHO
- EuropeAid

Coopération américaine

- Bureau of Humanitarian Assistance
- BPRM

Agences des Nations unies

- UNICEF
- OCHA
- UNHCR
- UN-Habitat
- WFP
- Country-Based Pooled Funds (CBPF)

Coopération Française

- AFD
- CIAA
- CDSC

Organisations Internationales

- IOM

Autres Partenaires

- Coopération néerlandaise (Dutch MOFA)
- Coopération Britannique (DFID)
- Coopération Suisse (SDC)
- Start Fund

AUX COLLECTIVITÉS ET ÉTABLISSEMENTS PUBLICS FRANÇAIS QUI NOUS SOUTIENNENT

- Agence de l'eau Loire-Bretagne
- Agence de l'eau Artois-Picardie
- Agence de l'eau Rhône Méditerranée Corse
- Sénéo
- Syndicat des Eaux d'Île-de-France (SEDIF)
- Ville de Paris
- Ville de Blois
- Commune de Laroque de Fa
- Communauté d'agglomération de Béthune-Bruay Artois Lys Romane (CABBALR)
- Communauté d'agglomération du Pays Voironnais
- Agence d'urbanisme et de développement du Pays de Saint Omer

À NOS ENTREPRISES ET FONDATIONS PARTENAIRES

- Alpak Transports
- Althémis
- Altitoo
- Amplegest
- Angarde
- Armor
- Atanar Technologies
- Auboueix
- Association Quit la Mandarin
- Bryan Cave
- Buying Peers
- CITAF La Baronne
- Coralie Diebold Consulting EURL
- Crédit Coopératif
- Credit Municipal de Toulouse
- Eleos Label
- Fondation Agir pour l'accès à l'eau et le développement
- Fondation BIC
- Fondation Orange
- Fondation Veolia
- Fondation de Lille
- Fonds de dotation Agnès B.
- Fondation Orange
- Fondation Vinci
- F&F Beverages
- Gandee
- Goodman
- Grosvenor
- GSF Propreté
- Hello Snooze
- Hool
- INK Global
- Innate
- Lilo
- Les cycles de l'immobilier
- Menard Vibro
- Netpresse
- Piscines Magiline
- Pilotes PLV
- Smart Pharma
- Start Network
- Suricats Consulting
- WeGive
- Wavestone



Aider plus loin.

SOLIDARITÉS
INTERNATIONAL

89 RUE DE PARIS
92110 CLICHY - FRANCE
+33 (0)1 76 21 86 00
www.solidarites.org