

L'ESSENTIEL 2019

1980 - 2019

Depuis la première mission de l'association en 1980 en Afghanistan, nos équipes sont intervenues dans plus d'une trentaine de pays à travers le monde pour apporter en main propre une aide vitale aux populations les plus vulnérables afin de leur permettre de conserver leur dignité et de retrouver les moyens de leur autonomie.

**106 MILLIONS D'EUROS
D'AIDE HUMANITAIRE**

missions ouvertes



missions fermées

**92,8 % DE NOS RESSOURCES
SONT AFFECTÉES À NOS MISSIONS
HUMANITAIRES EN FAVEUR
DES POPULATIONS DÉMUNIES**

Un chiffre qui relève d'un choix stratégique, correspondant à notre idée de l'engagement humanitaire.

4,6 MILLIONS DE PERSONNES SECOURUES

dans le respect de leur culture et de leur dignité, sur la base de leurs besoins vitaux.

53 829 DONATEURS ACTIFS

Garants de notre indépendance et de notre réactivité, ils sont un soutien financier essentiel qui nous permet d'intervenir rapidement auprès des populations en danger.

40 ENTREPRISES PARTENAIRES
ont soutenu nos programmes.

17 PAYS D'INTERVENTION

**2 350 EMPLOYÉS NATIONAUX
ET INTERNATIONAUX**

Nos équipes humanitaires sont composées d'experts dans les domaines de l'eau et de l'assainissement, de la sécurité alimentaire, de la reconstruction mais aussi de la logistique, de la gestion.

ÉDITO

L'accès et l'impact humanitaires sont nos priorités, ce qui fonde notre engagement. En 2019, nos équipes l'ont encore démontré en se déployant sur les terrains de crise les plus reculés auprès des populations les plus vulnérables. Je pense à notre réponse contre le virus Ebola à l'Est de la RDC, dans des zones difficiles d'accès du fait de la présence de groupes armés, ou encore à notre action au nord du Burkina Faso, à Djibo, une zone en proie aux exactions de groupes

radicaux qui causent des déplacements de population massifs et où peu d'humanitaires ont pu se mobiliser. Face à des contextes toujours plus complexes, notre expertise, notre réactivité et notre agilité nous ont même permis d'augmenter le volume de nos activités. Mais finalement, cette croissance ne vaut pour nous que parce que nous la relient aux enfants, aux femmes, aux hommes que nous avons su servir en plus grand nombre, avec plus de qualité,

et que nous avons ainsi accru notre impact humanitaire. C'est pourquoi, plus que jamais, pour continuer à agir efficacement et durablement, nous avons besoin de l'aide de nos donateurs et de nos adhérents.



ANTOINE PEIGNEY
Président

RESTER ENGAGÉ AU PLUS PRÈS DES BESOINS, COÛTE QUE COÛTE... ET LE FAIRE SAVOIR !

En 2019, nos équipes ont une nouvelle fois démontré leur capacité à intervenir en contextes dégradés et difficiles d'accès, partout où les besoins l'exigent. Elles ont également su porter cet engagement envers le terrain et les populations affectées au sein des instances de gouvernance humanitaire.

SOLIDARITÉS INTERNATIONAL boucle en 2019 la deuxième année de sa stratégie à 3 ans dont un des objectifs est de valoriser sa présence dans les zones les plus difficiles, où les besoins sont les plus importants, auprès de la communauté humanitaire et du grand public. Force est de constater que nous avons progressé dans ce domaine ! Dans un monde humanitaire qui n'est pas épargné par la fri-

losité et qui tend à se protéger des risques plutôt qu'à les surmonter, notre association a encore démontré son professionnalisme et son engagement à apporter l'aide là où elle est la plus nécessaire.

Que ce soit au nord-est syrien, un conflit où s'affronte de nombreuses puissances régionales et internationales, au cœur de la crise vénézuélienne où l'association dé-

couvre une nouvelle géographie humanitaire ou encore dans la mobilisation en urgence au Mozambique suite à un cyclone dévastateur et face à une nouvelle épidémie d'Ebola en RDC, SOLIDARITÉS INTERNATIONAL répond encore présent à l'appel. Chaque année, tristement, l'intervention dans les zones de conflits prend une part toujours plus importante dans nos actions. Si nous pouvons nous réjouir de voir le

cessez-le-feu tenir au Soudan du sud, les situations au Yémen ou dans l'état de Borno au Nigéria se détériorent et de nouvelles zones de tensions, comme le Cameroun anglophone, continuent d'apparaître.

Pour rappeler ces réalités du terrain et les contraintes qu'elles imposent à nos interventions, nous multiplions notre représentation dans les instances de gouvernance humanitaire (WASH et Log global clusters, Start Network, ALNAP, Partenariat Français pour l'Eau, etc.) afin de porter la voix du terrain et des populations affectées dans les forums qui façonnent l'organisation de l'aide humanitaire de demain. De la même manière, la poursuite de notre web-série *De vos propres yeux*, nous permet d'amener le grand public au plus près de l'action pour sensibiliser le plus grand nombre à la situation de ceux vivant les crises oubliées. Car témoigner et créer des passerelles entre les mondes, là aussi réside notre devoir de solidarité.

Cet engagement à répondre aux besoins humanitaires croissants a apporté une forte croissance à notre association, dont le budget a cru de plus de 25 % en 2019, en partie grâce au développement des financements français et américains. Mais qui dit croissance dit également responsabilité et vigilance accrues, notamment face aux problématiques de sécurité, de lutte contre les abus, la fraude et l'exploitation et d'adaptation à des cadres légaux internationaux toujours plus contraignants pour l'aide humanitaire, et qui ne doivent pas détourner notre attention de notre mission première : sauver des vies.



ALEXANDRE GIRAUD
Directeur Général

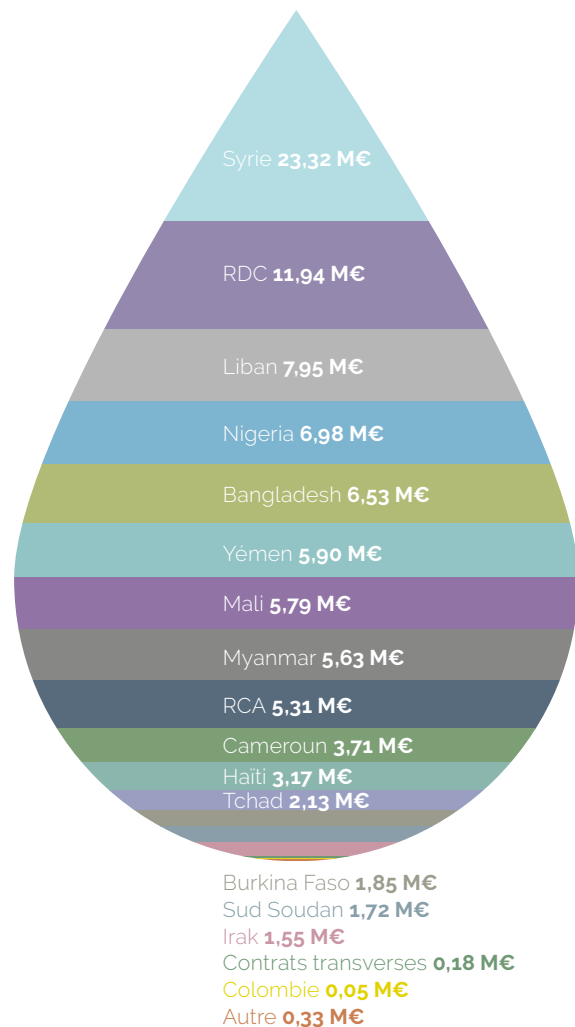
SOLIDARITÉS INTERNATIONAL

Depuis 40 ans, l'association d'aide humanitaire SOLIDARITÉS INTERNATIONAL se bat pour accéder et porter secours aux victimes de conflits armés et de catastrophes naturelles. Notre mission est de répondre en urgence à leurs besoins vitaux : boire, manger, s'abriter ; et de les accompagner vers l'autonomie. Particulièrement engagées dans le combat contre les épidémies et les maladies liées à l'eau insalubre, nos équipes humanitaires développent une expertise et un savoir-faire reconnus dans le domaine de l'accès à l'eau potable et à l'assainissement, mais aussi dans ceux, essentiels, de la sécurité alimentaire et de la reconstruction.

VOLUME D'ACTIVITÉ PAR MISSION

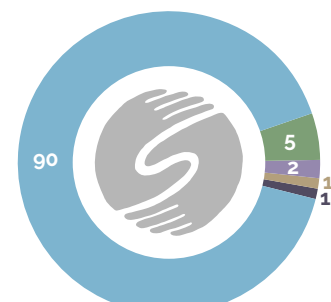
Total : 94,04 M€

VOLUME DES DÉPENSES PAR MISSION, EN M€, DONNS EN NATURE INCLUS



RAISONS PRINCIPALES D'INTERVENTION

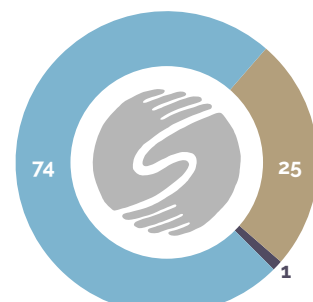
(EN % DU BUDGET 2019)



- Conflit/crise politique
- Epidémie
- Crise économique et sociale
- Catastrophe naturelle lente
- Hors crise
- Catastrophe naturelle soudaine 0 %

MODALITÉS D'INTERVENTION

(EN % DU BUDGET 2019)



- Absorption de chocs
- Relève précoce
- Adaptation et préparation aux chocs
- Stratégie de sortie 0 %

TYPOLOGIE DES ACTIVITÉS MISES EN ŒUVRE (EN %)



LES DATES CLÉS DE 2019



HAÏTI

En février 2019, Haïti enregistre son dernier cas confirmé de choléra. Cela montre que le plan d'élimination élaboré par les autorités haïtiennes, avec l'aide de leurs partenaires, a porté ses fruits. Les acteurs engagés dans la lutte contre l'épidémie, dont SOLIDARITÉS INTERNATIONAL, restent cependant vigilants. Des investissements doivent encore être réalisés pour éviter tout risque de résurgence et permettre, à terme, aux Haïtiens les plus pauvres de vivre dans un environnement sans choléra.



MOZAMBIQUE

En mars 2019, le cyclone Idai, d'une rare violence, frappe le Mozambique. Près d'1,8 million de personnes sont sinistrées, sans abris ou sans plus aucun accès à l'eau potable. À Beira, seconde ville du pays et zone endémique du choléra, la destruction des infrastructures de traitement d'eau fait craindre une recrudescence de la maladie. Face à l'ampleur de la crise et forte de son expertise dans la lutte contre le choléra, SOLIDARITÉS INTERNATIONAL envoie sur place ses équipes et son stock d'urgence.



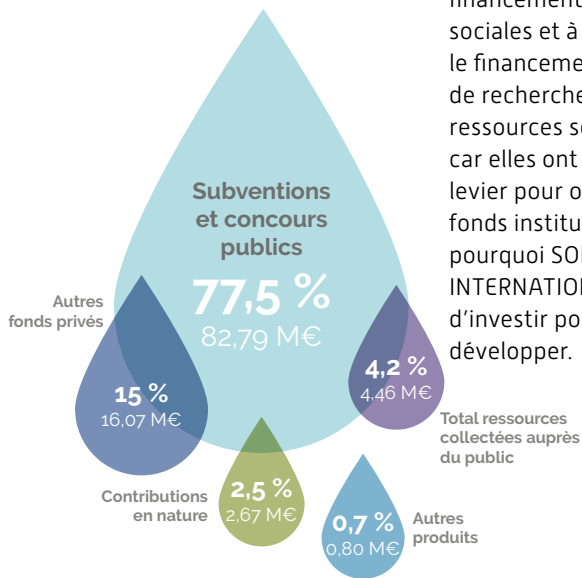
COLOMBIE

Depuis 2014, la crise vénézuélienne a entraîné l'exil de plus de 4,3 millions de personnes, dont une grande partie vers la Colombie. Après un diagnostic des besoins, SOLIDARITÉS INTERNATIONAL décide d'ouvrir une mission en décembre 2019 à Bucaramanga, dans le nord-est du pays, où transitent chaque jour des centaines de migrants. Nos équipes interviennent dans plusieurs refuges situés sur leur route pour y améliorer les conditions d'accueil, notamment en réhabilitant des infrastructures sanitaires.

COMPTES EMPLOI-RESSOURCES 2019

ORIGINE DES RESSOURCES UTILISÉES 2019

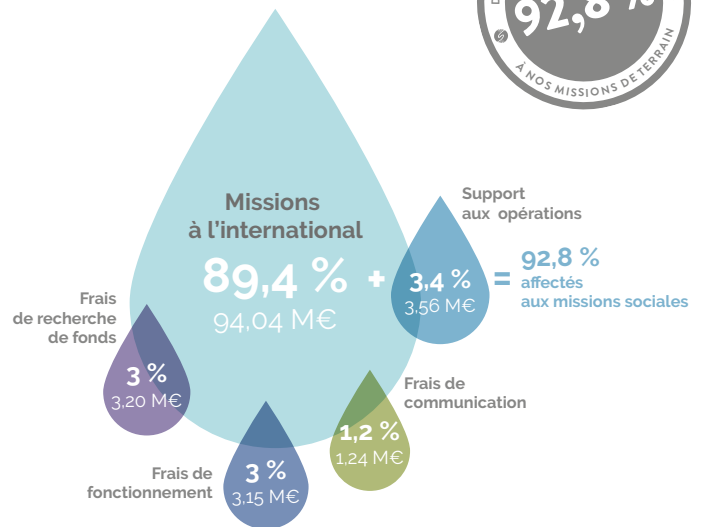
Total : 106,7 M€



Les ressources collectées auprès du public ont été utilisées à 31,8 % pour le financement des missions sociales et à 68,2 % pour le financement des frais de recherche de fonds. Ces ressources sont essentielles car elles ont un effet levier pour obtenir des fonds institutionnels. C'est pourquoi SOLIDARITÉS INTERNATIONAL continue d'investir pour les développer.

RÉPARTITION DES EMPLOIS DE L'EXERCICE 2019

Total : 105,1 M€



BILAN SIMPLIFIÉ

| ACTIF (en milliers d'Euros) | 2018 | 2019 |
|-------------------------------|---------------|----------------|
| Immobilisations incorporelles | 37 | 39 |
| Immobilisations corporelles | 389 | 510 |
| Immobilisations financières | 107 | 128 |
| Actif Immobilisé | 533 | 677 |
| Stocks et en cours | 387 | 256 |
| Créances Bailleurs de Fonds | 68 643 | 96 070 |
| Autres Créances | 2 553 | 1 928 |
| Disponibilités | 25 179 | 13 140 |
| Actif Circulant | 96 762 | 111 394 |
| Comptes de régularisation | 248 | 530 |
| TOTAL DE L'ACTIF | 97 544 | 112 600 |

| PASSIF (en milliers d'Euros) | 2018 | 2019 |
|---|---------------|----------------|
| Report à nouveau / Réserves | 2 008 | 2 168 |
| Résultat de l'exercice | 159 | 1 599 |
| Fonds associatifs | 2 168 | 3 766 |
| Provisions pour risques et charges | 520 | 937 |
| Fonds dédiés | 64 155 | 76 268 |
| Emprunts de trésorerie | 7 607 | 3 571 |
| Dettes Fournisseurs et comptes rattachés | 1 649 | 1 224 |
| Dettes fiscales et sociales | 2 235 | 3 702 |
| Autres dettes | 18 221 | 20 691 |
| Dettes | 29 711 | 29 189 |
| Comptes de régularisation | 989 | 2 440 |
| TOTAL DU PASSIF | 97 544 | 112 600 |

Au 31 décembre 2019, SOLIDARITÉS INTERNATIONAL a atteint son objectif en accédant à un niveau de réserves permettant de couvrir 7 mois de ses frais de structures. Les frais de structures comprennent

les frais de fonctionnement, de communication, de recherches de fond (hors frais d'appel à la générosité du public) ainsi que le support aux opérations.

RIGUEUR ET TRANSPARENCE

SOLIDARITÉS INTERNATIONAL est une des premières ONG françaises à avoir mis en place un service d'audit interne. La direction déléguée à la Transparence et au Développement Institutionnel (TDI) permet à l'association de s'assurer de la meilleure gestion possible de ses ressources financières, de ses achats et de ses ressources humaines. En 2019, ont ainsi été effectuées 9 visites d'audit interne sur le terrain. Par ailleurs nos partenaires ont audité, au siège et sur le terrain, quelques 81 contrats de financement pour un montant de 56 millions d'euros. Le volume annuel audité représente proportionnellement 53 % du volume opérationnel annuel de la structure.



UNE ASSOCIATION AGRÉÉE "DON EN CONFIANCE"

SOLIDARITÉS INTERNATIONAL est agréé par le Comité de la Charte du don en confiance, organisme d'agrément et de contrôle des associations et fondations françaises faisant appel aux dons.

Ainsi, SOLIDARITÉS INTERNATIONAL, comme près de 80 autres organisations, s'engage à respecter des principes relatifs au fonctionnement statutaire et à la gestion désintéressée, à la transparence financière, à la rigueur de la gestion, à la qualité de la communication et des actions de collectes de fond.

Les chiffres présentés sont issus des comptes 2019 qui ont été certifiés par un Commissaire aux Comptes indépendant, ACA Nexia.

Pour plus d'informations : www.comitecharte.org

